

## **EEN WOORD VOORAF.**

Waarom een schoolgids voor ouders?

Wat staat er in deze schoolgids?

Wie hebben aan de schoolgids gewerkt?

## **1. DE SCHOOL.**

1.1. SKIPOS

1.2. Identiteit.

1.3. Situering van de school.

1.4. Schoolgrootte.

## **2. WAAR DE SCHOOL VOOR STAAT.**

2.1. Missie, uitgangspunten en prioriteiten.

2.2. Het klimaat van de school.

2.3. Gedragscode.

## **3. DE ORGANISATIE VAN HET ONDERWIJS.**

3.1. De organisatie van de school.

3.2. De activiteiten voor de kinderen.

3.3. De ruimten in het schoolgebouw.

## **4. DE ZORG VOOR KINDEREN.**

4.1. De aanname en opvang van nieuwe leerlingen in de school.

4.2. Het volgen van de ontwikkeling van kinderen. (leerlingvolgsysteem)

4.3. De speciale zorg voor kinderen met specifieke behoeften.

4.4. Zorg voor Jeugd.

4.5. Weer Samen Naar School Vught e.o.

4.6. De begeleiding van de overgang van kinderen naar het voortgezet onderwijs.

4.7. De overgang van kinderen naar andere basisscholen.

## **5. DE LERAREN.**

5.1. Wijze van vervanging bij afwezigheid.

5.2. De inzet en begeleiding van stagiaires.

5.3. De scholing en begeleiding van leraren.

## **6. DE OUDERS.**

6.1. Het belang van de betrokkenheid van ouders.

6.2. Informatievoorziening aan ouders.

6.3. Inspraak.

6.4. Ouderactiviteiten.

6.5. Tussenschoolse en buitenschoolse opvang.

6.6. Oudercontacten

6.7. Klachtenprocedure.

6.8. Ouderbijdrage en sponsoring.

6.9. Schoolverzekering.

## **7. DE ONTWIKKELING VAN HET ONDERWIJS IN DE SCHOOL.**

7.1. Activiteiten ter verbetering van het onderwijs.

7.2. Zorg voor de relatie school en omgeving.

## **8. DE RESULTATEN EN DE KWALITEIT VAN HET ONDERWIJS.**

8.1. Inleiding.

8.2. De specifieke zorg voor leerlingen.

8.3. Vorderingen in de basisvaardigheden.

8.4. COOL- onderzoek.

8.5. Integraal schooltoezicht inspectie.

## **9. REGELING SCHOOLTIDEN EN VERLOF.**

9.1. Schooltijden.

9.2. Verlofregelingen en schoolverzuim.

9.3. Spreekuren.

## **10. VERDERE INFORMATIE**

## **EEN WOORD VOORAF.**

### **Waarom een schoolgids voor ouders?**

Geachte ouders,

Voor u ligt onze schoolgids met daarin algemene informatie.

Deze schoolgids laat zien wat ouders van ónze school kunnen verwachten en wat ónze school voor uw kind kan betekenen.

Scholen verschillen steeds meer, in de manier van werken, in sfeer en in wat de kinderen er leren.

Scholen hebben ook verschillende kwaliteiten. Deze schoolgids geeft aan waar ónze school voor staat en waar u ons op kunt aanspreken. En hoewel er in Gemonde maar één basisschool is, hopen wij toch dat u een bewuste schoolkeuze hebt gemaakt of zult maken.

### **Wat staat er in deze schoolgids?**

In deze schoolgids kunnen ouders lezen over:

- de organisatie van het onderwijs en de ontwikkelingen;
- wat de ouders van de school kunnen verwachten en wat wij van de ouders verwachten;
- de zorg voor de kinderen;
- de resultaten van het onderwijs;

Meer praktische zaken betreffende een schooljaar staan in het jaarboekje dat jaarlijks wordt aangepast en onder ouders verspreid wordt.

We zullen in deze schoolgids niet te gedetailleerd ingaan op alle aandachtsgebieden. Over sommige onderwerpen hebben we aparte brochures gemaakt. We zullen daar regelmatig naar verwijzen.

### **Wie hebben aan de schoolgids gewerkt?**

Een commissie, bestaande uit vertegenwoordigers van de diverse geledingen van de school heeft meegewerkt aan de samenstelling van deze gids.

Wij staan uiteraard open voor wensen en suggesties ter verbetering van deze gids. Uw inbreng stellen we zeker op prijs. U kunt daarvoor altijd bij ons terecht.

De schoolleiding.

## 1. DE SCHOOL.



### 1.1. SKIPOS

Onze school maakt, samen met nog 7 andere basisscholen, onderdeel uit van SKIPOS.

SKIPOS is een moderne en professioneel geleide onderwijsorganisatie voor primair onderwijs in de gemeente Sint Michielsgestel, waar scholen centraal staan en waar met een grote maatschappelijke verantwoordelijkheid, onderwijs op maat gegeven wordt in een veranderende en uitdagende omgeving binnen de christelijke waarden.

SKIPOS heeft een managementmodel met een deskundig bestuur op afstand, waarbij de algemeen directeur eindverantwoordelijk is. Er is een directieoverleg met tevens een directeur met stafzaken voor enerzijds personeel en anderzijds huisvesting & materieel. De directeuren zijn integrale schoolleiders.

#### ***Directie van onze school:***

Pieter Lathouwers, directeur

Ger van der Rijt, adjunct-directeur

### 1.2. Identiteit.

Basisschool Sint-Lambertus is een katholieke school.

Dat betekent dat onze school belang hecht aan catechese en christelijke waarden en normen op basis van gelijkheid en respect voor iedereen. Binnen de school is er regelmatig ruimte voor gebed en bezinning en wordt er regelmatig gewerkt aan het uitvoeren van catecheseprojecten.

De school werkt ook samen met de parochie met name bij de voorbereiding op de Eerste H. Communie en het H. Vormsel.

De manier waarop we met kinderen omgaan wordt bepaald door onze levensvisie, die ruimte laat voor ouders en kinderen met een andere levensbeschouwing. Dat betekent dat ook niet-katholieke kinderen van harte welkom zijn op onze school.

We proberen al onze leerlingen respect bij te brengen voor de verschillen in geloofsbeleving en de eigenheid van de ander.

We willen graag werken in een veilige en vertrouwde sfeer, waarbinnen iedereen met plezier naar school gaat.

Elk kind moet tot zijn recht kunnen komen. Vooral ook willen we alert zijn op discriminatie en pesten, maar zeker ook op het voorkomen daarvan.

Op school wordt gewerkt vanuit een aantal afspraken en regels.

Orde en regelmaat zorgen ervoor dat er ruimte en aandacht is voor elk kind.

### **1.3. Situering van de school.**

Basisschool Sint-Lambertus is gevestigd in de kern Gemonde, die tot de gemeente Sint-Michielsgestel behoort.

In Gemonde is onze school de enige basisschool.

De kinderen die onze school bezoeken komen uit Gemonde, maar ook uit de "buitengebieden" die grenzen aan Boxtel, Sint-Michielsgestel, Schijndel en Sint-Oedenrode.

De school is in het schooljaar 2009-2010 gerenoveerd, zodat we nu zijn gehuisvest in een modern en aan de eisen van de tijd aangepast schoolgebouw met een tijdelijk extra 11<sup>e</sup> lokaal. Naast de school bevindt zich sportzaal "De Viersprong", waarin de gymnastieklessen worden gegeven.

De peuterspeelzaal is ook bij de school gevestigd. De buitenschoolse opvang is gevestigd in dorpshuis 'De Kei' tegenover de school. De tussenschoolse opvang vindt plaats in de school. Door de intensieve samenwerking tussen de verschillende organisaties is er op deze wijze sprake van een educatief cluster.

### **1.4. Schoolgrootte.**

Onze school telt ongeveer 270 leerlingen.

Volgens prognoses blijft het leerlingenaantal op onze school de komende jaren ongeveer gelijk. Daarna wordt een daling verwacht. Maar ook op langere termijn zullen we echter nog steeds voldoende leerlingen hebben.


Onze school is dus zeer zeker levensvatbaar en u hoeft niet bang te zijn dat de school in Gemonde niet zelfstandig zal blijven voortbestaan.



## 2. WAAR DE SCHOOL VOOR STAAT.

### 2.1. Missie, uitgangspunten en prioriteiten.

#### **Missie:**

*Basisschool Sint-Lambertus is een school met  voor de toekomst!*

Hiermee willen we zeggen dat:

- we de kinderen op hun weg naar zelfstandigheid met liefde en zorg willen omringen;
- we als school een lerende organisatie zijn; flexibel en voortdurend bezig met het verbeteren van ons onderwijs.

#### **Uitgangspunten:**

We vinden het gevoel 'GELUKKIG ZIJN' van groot belang voor ons onderwijs, zowel voor de kinderen als voor het team en alle overige betrokkenen bij ons onderwijs. In ons onderwijs proberen we voorwaarden vorm te geven die het gevoel van gelukkig zijn bewerkstelligen of bevorderen. Het gaat daarbij om het creëren van kansen voor alle betrokkenen.

Om 'gelukkig zijn' meer concreet te maken in ons onderwijs hebben we kernwaarden geformuleerd, waarvan wij vinden dat die het ervaren van geluk stimuleren en bevorderen:

- wij bieden veiligheid en geborgenheid
- wij bieden ieder de kans om zich op adaptieve wijze te ontwikkelen
- wij bieden ieder de ruimte om zijn/haar creativiteit te ontwikkelen

#### **Prioriteiten:**

Onze school biedt holistisch onderwijs: alle facetten van het kind komen aan bod. Het leren op onze school wordt breed gedefinieerd. Zowel leren met het hoofd, als ook met hart en handen. Alleen, maar ook samen met anderen.

Het team van onze school koestert hoge verwachtingen van de leerlingen. Veel aandacht gaat uit naar de basisvakken, zoals taal, lezen en rekenen, alsmede de voorbereiding daarop in de kleutergroepen.

Maar ook andere vak- en vormingsgebieden, zoals wereldoriëntatie en de expressievakken krijgen de nodige aandacht.

Daarnaast wordt aan kunst, cultuur, muziek en levensbeschouwing regelmatig aandacht besteed.

De sociaal emotionele ontwikkeling van de kinderen vinden we heel belangrijk. Vandaar dat ook daar expliciet aandacht aan gegeven wordt in ons onderwijs-aanbod.

We proberen het onderwijs zo te organiseren dat er voor elk kind veel te leren valt op zijn niveau.

Het onderwijs moet effectief, maar ook attractief zijn.

Er wordt gewerkt met moderne materialen en eigentijdse werkvormen.

In **het schoolplan** staat de schoolontwikkeling voor een periode van vier jaar beschreven. Het schoolplan wordt besproken met de medezeggenschapsraad. U kunt dit plan op de website van de school inzien. Onze school maakt ook een onderwijskundig **jaarplan en een jaarverslag**.

## **2.2. Het klimaat van de school.**

- We vinden het belangrijk dat het kind zich veilig voelt binnen onze school, want dat is een belangrijke voorwaarde om zich goed te ontwikkelen.
- Het schoolklimaat is dan ook een samenspel van orde, rust en regelmaat.
- We verwachten van de kinderen dat ze respect hebben voor elkaar en dat er niemand wordt buitengesloten.
- We besteden met behulp van het programma Leefstijl uitgebreid aandacht aan de sociaal emotionele ontwikkeling.
- We willen in onze school een sfeer creëren van geborgenheid, waarin uw kind zich thuis voelt.
- We vinden het belangrijk dat we het vertrouwen genieten van kinderen en ouders.
- We willen graag op een respectvolle manier met ouders en kinderen omgaan.

## **2.3. Gedragscode.**

De scholen van SKIPOS hebben gezamenlijk een gedragscode opgesteld, om zo een bijdrage te leveren aan het scheppen van een schoolklimaat, waarin ieder zich prettig en veilig kan voelen. De gedragscode geeft duidelijkheid hoe er met alle betrokkenen dient te worden omgegaan.

### **Een samenvatting:**

#### **De gedragscode is in drie regels te vangen:**

- \* Doe geen dingen bij anderen, die je bij jezelf ook niet leuk vindt.
- \* Heb respect voor elkaar, voor elkaars geloofs-/levensbeschouwelijke overtuiging.
- \* Heb respect voor elkaars eigendom en andermans spullen.

#### **Onduidelijkheid en spanning kunnen we voorkomen door:**

- \* open en eerlijk naar elkaar te zijn en
- \* vertrouwen te hebben in elkaars bedoeling, in elkaars mogelijkheden en
- \* rekening te houden met elkaars onmogelijkheden.

## **Bespreekbaarheid.**

- \* Iedere ergernis maak je kenbaar aan diegene, die de ergernis veroorzaakt.
- \* Iedere vorm van overschrijding van de gedragsregels wordt gemeld aan al de betrokken partijen en bij herhaling aan de contactpersoon.
- \* De contactpersoon kan de vertrouwenspersoon inschakelen.
- \* De volgende stap, als de situatie nog niet is geklaard, ligt vast in de klachtenregeling van SKIPOS.
- \* Iedere misdraging van personeelsleden wordt gemeld aan de algemeen directeur.

Achtereenvolgens worden gedragsregels vermeld op een zestal terreinen:

### **1. seksuele intimidatie en seksueel misbruik.**

Onnodige één-op-één situaties worden vermeden, d.w.z. dat een leerkracht niet onnodig met één leerling in een afgesloten ruimte is.

Ongewenst lichamelijk contact wordt gemedan.

### **2. racisme en discriminatie.**

Ieder toont respect voor elkaars geloof, levensovertuiging, afkomst.

Een ieder komt op voor elkaar.

Iedere vorm van racisme of discriminatie wordt gemeld bij de directie.

### **3. lichamelijk geweld.**

We gaan met respect om met elkaar en wijzen dus iedere vorm van verbaal of fysiek geweld af.

Er zijn geen wapens of mogelijk als wapens te gebruiken voorwerpen op school.

### **4. pesten.**

We onderschrijven het landelijk pestprotocol.

Bij pesten volgen we het vijfsporen beleid, waarbij pester, gepeste, ouders, leerkrachten en de zwijgende, toekijkende meerderheid worden betrokken bij de bespreking en de oplossing van het pestgedrag.

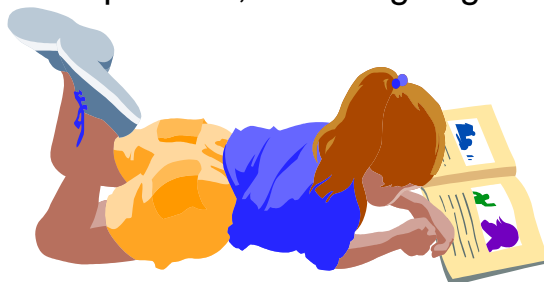
### **5. kleding.**

Mensen zijn vrij in hun kledingkeuze, tenzij de gekozen kleding zijn of haar functioneren of dat van anderen belemmert.

Indien iemand zich ergert aan kleedgedrag van een ander is degene, die de ergernis veroorzaakt hierop aanspreekbaar.

### **6. gebruik internet en website.**

Hier volgen wij ons internetprotocol, dat vastgelegd is in het Skipos-handboek.



## **3. DE ORGANISATIE VAN HET ONDERWIJS.**

### **3.1. De organisatie van de school.**

De laatste jaren hebben er veel ontwikkelingen plaatsgevonden binnen het onderwijs. Organisatorisch is er veel veranderd en ziet de basisschool er heel anders uit dan de kleuter- en lagere school, die u wellicht nog uit uw eigen schooltijd kent.

#### ***Schoolorganisatie:***

Binnen onze school wordt gewerkt met groepen waarin de leerlingen van ongeveer dezelfde leeftijd bij elkaar zitten. We noemen dat het leerstofjaar-klassensysteem. Het klassikale systeem maakt geleidelijk plaats voor een organisatie binnen de groep, waarin steeds meer zelfstandig gewerkt wordt, waarin verschillende manieren van instructie plaatsvinden, waar kinderen die wat meer aandacht nodig hebben aan de instructietafel geholpen worden, maar ook waarin de leerlingen die snel met iets klaar zijn en de stof beheersen, verdiepende stof op hun niveau krijgen aangeboden.

Dat betekent dus, dat kinderen niet op alle momenten met hetzelfde bezig zijn, maar dat steeds meer rekening gehouden wordt met de verschillen tussen kinderen.

De school schenkt binnen de jaargroep dus veel aandacht aan het individuele kind.

Naarmate de leeftijd van het kind vordert, gaat het spelende en ontdekkende leren langzaam plaatsmaken voor het meer gestructureerde leren.

#### ***Groepering:***

In de kleutergroepen zitten kinderen van verschillende leeftijden bij elkaar (heterogene samenstelling). Vanaf groep 3 gaan we uit van homogene groepen: kinderen van dezelfde leeftijd zitten zoveel mogelijk bij elkaar in een groep.

#### ***Organisatie van de zorg voor leerlingen met specifieke behoeften:***

Leerlingen die wat extra zorg nodig hebben, worden in eerste instantie binnen de groep geholpen. Dat geldt voor de kinderen die wat achterblijven, maar evenzeer voor de kinderen die goed presteren.

Zijn de problemen wat complexer, dan wordt er een speciaal programma gemaakt (handelingsplan) dat in de groep of soms buiten de groep wordt uitgevoerd. Dat noemen we dan remedial teaching. In hoofdstuk 4 komen we daar nog op terug.

### **3.2. De activiteiten voor de kinderen.**

In dit hoofdstuk willen wij graag een beknopt overzicht geven van het onderwijsaanbod op onze school. Meer informatie krijgt u telkens aan het begin van het nieuwe schooljaar tijdens de kennismakingsavond. We verstrekken dan ook een **brochure** met het onderwijsaanbod per groep.

### **Activiteiten in de onderbouw:**

In de kleutergroepen proberen we spelenderwijs een basis te leggen voor alle kennis en vaardigheden die we in de daarop volgende schooljaren ontwikkelen. De sociaal-emotionele ontwikkeling van kinderen krijgt daarbij veel aandacht. Belangrijke aandachtsgebieden:

- *de kring*
- *taalactiviteiten*
- *ontwikkelingsmaterialen*
- *thema's, projecten*
- *werken in hoeken*
- *spel binnen en buiten*
- *expressie*
- *activiteiten die voorbereiden op groep 3.*



### **Basisvaardigheden (lezen, schrijven, taal en rekenen):**

Vanaf groep 3 worden kennis en vaardigheden ontwikkeld met behulp van moderne onderwijsleerpakketten, die zijn afgestemd op een bepaalde leeftijdsgroep.

#### Taalontwikkeling:

Binnen de taalontwikkeling onderscheiden we als aandachtsgebieden: spreken, luisteren, lezen, schrijven en taalbeschouwing.



#### Lezen:

Het lezen kunnen we onderscheiden in voorbereidend lezen (groep 2), aanvankelijk lezen (groep 3) en voortgezet technisch lezen (denkt u aan de AVI-niveaus). Dit technisch lezen loopt door tot groep 8. We gebruiken daarbij de methode “**Lekker Lezen**”. Dit is een methode waarbij alle kinderen vanaf groep 4



op hun eigen lees-niveau kunnen oefenen. “Lekker Lezen” is gericht op het vergroten van de technische leesvaardigheid binnen een betekenisvolle en motiverende leesaanpak.

Vanaf groep 4 komt er ook aandacht voor begrijpend en studerend lezen. Daarvoor wordt gebruik gemaakt van de methode “**Lezen in beeld**”.

#### Rekenen en wiskunde:

In de rekenles leren we de kinderen allereerst een aantal basisvaardigheden: getallen ordenen en hoeveelheden vergelijken, optellen en aftrekken, vermenigvuldigen, delen en handig rekenen. Vervolgens leren ze cijferend rekenen en rekenen met breuken.

Daarnaast leren we de kinderen omgaan met allerlei

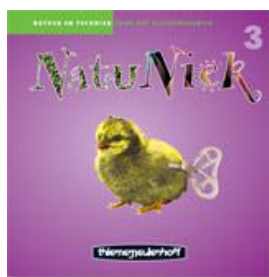


wiskundige begrippen en handelingen zoals kansberekening, verhoudingen, statistieken, meten en wegen. We gebruiken daarbij de rekenmethode “**Alles telt**”.

### Wereldoriënterende vakken:

Vanaf groep 3 worden de volgende kennisgebieden of zaakvakken aangeboden:

- *Aardrijkskunde*
- *Geschiedenis.*
- *Natuuronderwijs en techniek*
- *Verkeersonderwijs*



Maatschappelijke verhoudingen en staatsinrichting zijn in bovenstaande vakken opgenomen.

In groep 7 is er een theoretische en praktische verkeersproef.

Regelmatig wordt er ook gewerkt met materialen uit het documentatiecentrum.

Daarnaast wordt er gebruik gemaakt van educatieve schooltelevisieprogramma's. Ook de computer gaat een meer centrale plaats innemen in het wereldoriënterend onderwijs op onze school.

### Ontwikkelingen en projecten:

Onder invloed van allerlei maatschappelijke ontwikkelingen wordt het onderwijskundig beleid van de school regelmatig bijgesteld. Zo krijgt cultuureducatie een structurele plaats in ons onderwijs. De doelen die we daarbij voor ogen hebben zijn:

- wat betreft erfgoed: het 'aankleden' van de lessen wereldoriëntatie met elementen van het cultureel erfgoed in onze omgeving, waardoor de lessen boeiender worden en de betrokkenheid van de kinderen nog groter wordt.

- voor wat betreft kunst ligt het accent op kennismaken met en het aanleren van een aantal technieken, die de creativiteit bij kinderen kunnen stimuleren.

Bij de invulling ervan worden we ondersteund door Marktplaats Cultuureducatie van de gemeente Sint-Michielsgestel.

Maatschappelijke problemen krijgen de aandacht door middel van projecten, zoals het project "Doe effe normaal" (groep 7) en het project 'De gezonde school en genotsmiddelen" (groep 8).

## **Leefstijl:**



De belangstelling voor sociaal-emotionele vaardigheden in het onderwijs neemt sterk toe. Niet alleen om probleemgedrag te bestrijden en voor preventie van ongewenst gedrag. Ook voor optimaal functioneren van kinderen en het ontwikkelen van hun talenten zijn vaardigheden als zelfvertrouwen, doordachte

beslissingen nemen, luisteren, je gevoelens uiten en van je fouten leren, onmisbaar.

De methode “**Leefstijl**” helpt kinderen deze vaardigheden te ontwikkelen. Deze methode biedt naast sociaal-emotionele vaardigheden ook gezondheidsvaardigheden. Op steeds jongere leeftijd beginnen kinderen te experimenteren met roken, alcohol en drugs. De leeftijdsfase tussen tien en veertien blijkt een kritieke periode. Effectieve preventie moet dan ook voor deze leeftijd beginnen.

## **Huiswerk:**

Vanaf groep 6 krijgt uw kind regelmatig huiswerk mee, met name voor de zaakvakken aardrijkskunde, geschiedenis, natuurkennis e.d. en leert het om daarvoor planningen te maken. Ook geven we vanaf groep 6 regelmatig proefwerken. U krijgt daarvan ook regelmatig een overzicht.

We trachten daarmee kinderen voor te bereiden op de werkwijze in het voortgezet onderwijs.

Over **huiswerk** hebben we ook een aparte brochure samengesteld, met daarin een verantwoording en veel nuttige tips. U krijgt deze brochure als uw kind in groep 6 zit.

## **Expressieactiviteiten:**

Onze school heeft een methode voor de expressieactiviteiten tekenen, handvaardigheid en muziek. Bij activiteiten op het gebied van de kunstzinnige vorming, zoals toneel, dans, muziek, literatuur, kunstbeschuwing e.d. worden wij ondersteund door externe deskundigen, zoals de marktplaatshouder cultuureducatie in de gemeente Sint-Michielsgestel.

Een aantal activiteiten wordt gezamenlijk georganiseerd met onze collegascholen in Sint-Michielsgestel.

Uitvoeringen vinden soms plaats op andere locaties.



## **Godsdiensonderwijs:**

Als katholieke school willen wij de kinderen een stuk levensbeschouwelijke vorming meegeven.

Wij gaan daarbij uit van waarden en normen die wij kennen vanuit het evangelie en vanuit de levenswijze van Jezus Christus.

Regelmatig wordt er op school gebeden.

In de groepen wordt gewerkt met verschillende catecheseprojecten.

Ook maken we gebruik van een bijbelwijzer om kinderen kennis te laten maken met bijbelverhalen.

Samen met de parochie werkt onze school mee aan de voorbereiding van diverse vieringen, zoals Eerste H. Communie en H. Vormsel.

### ***Lichamelijke opvoeding:***

In de kleutergroepen wordt dagelijks tijd ingeruimd voor bewegingsonderwijs.

Daarvoor kunnen de kleuters terecht in het speellokaal en de gymzaal.

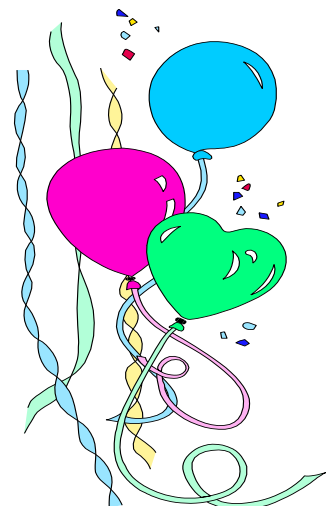
Buitenspel vindt plaats op de onderbouwspeelplaats. Vanaf groep 3 krijgen de kinderen wekelijks 2 gymlessen in sportzaal "De Viersprong" naast de school.

In de zomermaanden is er regelmatig een spel (zoals slagbal) in de tuin van de pastorie. De gymlessen worden door de leerkrachten zelf gegeven. We gebruiken daarvoor de methode "**Basislessen bewegingsonderwijs**".

### **Andere activiteiten voor kinderen.**

Onze school is er niet alleen om te leren. Gedurende het schooljaar worden er regelmatig andere leuke activiteiten georganiseerd, die prima georganiseerd zijn. Zonder de inzet van het oudercomité en vele ouders zou het vrijwel onmogelijk zijn om een aantal van deze activiteiten te organiseren. Daarvoor zijn we deze ouders dan ook zeer erkentelijk. We volstaan hier met een opsomming. Gedurende het schooljaar krijgt u meer informatie over deze activiteiten.

- St. Lambertusdag
- Sinterklaasviering
- Kerstviering
- Carnavalsviering
- Paaswandeling voor groep 1-3
- Schoolreisje (één keer in de twee jaar)
- Schoolverlatersdagen groep 8
- Programma's Kunst In School.
- Sporttoernooien (o.a Sportolympiade)
- Excursies.



### 3.3. De ruimten in het schoolgebouw.

Ons schoolgebouw heeft in 2010 een ingrijpende verbouwing ondergaan. De lokalen van de boven-, midden- en onderbouw worden gegroepeerd rondom een eigen 'plein', waar kinderen kunnen werken en waar gezamenlijke activiteiten kunnen plaatsvinden.

Het gebouw is na de verbouwing weer aan de eisen van de tijd aangepast. Voor het personeel en voor vergaderingen is er een personeelskamer met keukentje. De directie, de IB-er en conciërge beschikken over een eigen werkruimte. Ook is een spreekkamer beschikbaar voor externe ondersteuners. De overblijvers maken gebruik van enkele klaslokalen.

Aan de school is een peuterspeelzaal gebouwd. Naast de school bevindt zich sportzaal "De Viersprong".

In het kader van de veiligheid voor alle aanwezigen op school is een brandpreventie- en ontruimingsplan opgesteld. Eén keer per jaar wordt de ontruiming geoefend.



## 4. DE ZORG VOOR KINDEREN.

### 4.1. De aanname en opvang van nieuwe leerlingen in de school.

#### ***Aanmelding.***

Als uw kind  $\pm$  3 jaar is, krijgt u van de gemeente een brief met een informatie-gids van het ministerie, genaamd "De basisschool; gids voor ouders en verzorgers". Daarin staan allerlei zaken m.b.t. de organisatie van het basisonderwijs in Nederland.

De gemeente verwijst voor aanmelding naar de 10 basisscholen in onze gemeente. Onze school houdt elk jaar in de maand maart een aanmeldings-bijeenkomst. De datum maken wij tijdig bekend.

U kunt uw kind dan aanmelden als het in het volgend jaar voor 1 oktober 4 jaar wordt. Ouders, waarvan bij ons bekend is dat zij een kind hebben dat 4 jaar wordt, krijgen van een ***aanmeldingsformulier*** toegestuurd.

Op de aanmeldingsbijeenkomst vertellen wij meer over onze school. In principe kunt u uw kind op elk moment aanmelden.

Ouders die, voordat ze hun kind gaan aanmelden, eerst geïnformeerd willen worden over onze school, kunnen hiervoor een afspraak maken met de schoolleiding.

### ***Inschrijving.***

Als uw kind 4 jaar wordt, krijgt het een uitnodiging om te komen kennismaken. Ongeveer 4 weken voor uw kind naar school gaat, krijgt u een ***inschrijfformulier***. Ouders dienen dit formulier in te vullen en te ondertekenen. Daarna worden de gegevens verwerkt in de geautomatiseerde leerlingenadministratie. Uiteraard gaan wij daar zeer vertrouwelijk mee om (Wet op de Persoonsregistratie). De leerplichtambtenaar van de gemeente wordt van elke inschrijving en/of mutatie op de hoogte gesteld.

Komt een leerling van een andere school, dan stellen wij ook deze school in kennis van de inschrijving.

Door inschrijving van uw kind op onze school, sluiten ouders en school eigenlijk een onderwijsovereenkomst af; een soort contract dus tussen enerzijds de onderwijsinstelling en anderzijds de leerling of zijn wettelijke vertegenwoordiger(s). Er is dus sprake van een contractuele rechtsverhouding tussen de “aanbieder” en de “vrager.”

Bij aanmelding en/of inschrijving ontvangt u een exemplaar van de schoolgids met algemene informatie en een jaarboekje met informatie over het schooljaar.

### ***Leerplicht.***

Vanaf de eerste schooldag van de maand die volgt op de maand waarin het kind 5 jaar is geworden, is het kind leerplichtig.

De kinderen stromen in de groepen 1/2 in. De kinderen in groep 1 t/m 4 zijn op vrijdagmiddag vrij.

Voordat de kinderen naar school komen, worden ze uitgenodigd om enkele ochtenden te komen kennismaken.

### ***Leerlingen met een bijzondere handicap.***

Kinderen met een handicap, zijn in principe welkom op onze school.

De school heeft tot taak: voor ieder kind adequaat onderwijs te realiseren, dus zoveel mogelijk afgestemd op wat het kind nodig heeft. Passend onderwijs rekening houdend met wat wenselijk en haalbaar is voor het kind en het onderwijs.

Daarbij komen vragen aan de orde als: “wat heeft het kind precies nodig ?” , “welke kennis heeft het al ?” , “ welke knelpunten moeten worden opgelost ?” , “ wie kunnen ons daarbij helpen ?”

Als onze school de optimale ontwikkeling niet meer kan garanderen, adviseert

de school de ouders het kind voor te dragen aan de Permanente Commissie Leerlingenzorg (PCL) of aan de Commissie voor de Indicatiestelling (CVI), afhankelijk van de zwaarte van het probleem. Als de PCL een positieve beschikking afgeeft, kan het kind geplaatst worden op de SBO. Als de CVI een positieve beschikking afgeeft, kan het kind geplaatst worden op een school binnen het REC (Regionaal Expertise Centrum) of krijgt het kind op verzoek van de ouders een 'rugzakje' en kan daarmee plaatsing op een basisschool verzoeken.

Alvorens de school overgaat tot plaatsing van een kind met een 'rugzakje' vindt er een zorgvuldige afweging plaats.

Criteria die voor ons een rol spelen bij het nemen van een plaatsingsbesluit zijn:

- de mate waarin de leerling zich nog kan ontwikkelen;
- de zwaarte van de handicap;
- het karakter van de groep waarin de leerling geplaatst zou moeten worden;
- het aantal gehandicapte leerlingen (c.q. zorgleerlingen, d.w.z. leerlingen met een handelingsplan) dat al op school wordt opgevangen;
- de grenzen in zorg waarmee de school te maken heeft.

Naast genoemde criteria worden de volgende grenzen in de afweging meegenomen:

- a) verstoring van rust en veiligheid
- b) verhouding van verzorging/behandeling van de leerling en het verzorgen van onderwijs
- c) verstoring van het leerproces voor andere kinderen
- d) toerusting van het schoolgebouw

Teneinde tot een zorgvuldige afweging te komen, wordt in de Regio Samenwerkingsverband Vught ( Vught, Haaren, Sint-Michielsgestel) het volgende stappenplan gehanteerd:

1. Aanmelding door de ouders/verzorgers bij de directeur van de school, ondersteund door een dossier. Tevens toestemming van de ouders om informatie bij derden op te vragen.
2. Melding van de aanmelding bij het loket van het samenwerkingsverband.
3. De directeur en team bespreken de verzamelde informatie en de mogelijkheden binnen onze basisschool evt. i.s.m. REC.
4. De directeur bespreekt met ouder/verzorger de stand van zaken, de voor- en nadelen en de knelpunten. Wellicht is verder onderzoek nodig.
5. Indien er sprake is van verder onderzoek wordt aanvullende informatie opgevraagd, vindt overleg plaats met de ouders/verzorgers.
6. De directeur neemt een formeel besluit en informeert de directeur WSNS.
7. Ouders worden op de hoogte gesteld van het besluit, waarvan zij een gemotiveerd schriftelijk verslag ontvangen.
8. Wanneer het kind wordt geplaatst stelt de school binnen een maand na

de inschrijving in samenspraak met de ouders/verzorgers en het REC een handelingsplan op. Hierin moet worden opgenomen wanneer herindicatie en evaluatie plaats vinden.

Na overeenstemming met de ouders over het handelingsplan wordt het kind geplaatst. De extra financiële middelen die de school ontvangt voor een rugzakleerling worden aangewend om uitvoering van het handelingsplan mogelijk te maken. Er vindt geen nadere verantwoording van de inzet van middelen en tijd plaats.

9. Als ouders/verzorgers van mening zijn dat een school hun kind met een handicap op onredelijke gronden niet wil plaatsen, kunnen zij gerechtelijke stappen ondernemen.

### ***Begeleiding leerlingen met een rugzak (Leerling Gebonden Financiering) op Skipos-scholen.***

Na toekenning van een zogenaamde rugzak bepaalt de school in overleg met ouders en REC hoe de zorg die de betrokken leerling krijgt, wordt georganiseerd en uitgevoerd. Deze zorg wordt niet gekapitaliseerd in uren uitgedrukt. Skipos doet er alles aan om elke leerling de zorg te geven die nodig is voor een optimale ontwikkeling. Leerlingen die net niet aan de criteria van een rugzak voldoen ontvangen ook zorg op maat. Leerlingen die meer zorg nodig hebben dan de gekapitaliseerde uren van het rugzakje ontvangen deze eveneens. Uiteraard is deze zorg begrenst door de mogelijkheden: de expertise en inzet van leerkrachten van de school. De zorg die de leerling met een LGF ontvangt wordt vastgelegd in handelingsplannen en begeleidingsplannen die door de school en het REC worden opgesteld. Deze plannen hebben de instemming van de ouders nodig. De zorg wordt zoveel mogelijk binnen de groep verleend. De groepsleerkracht blijft verantwoordelijk voor elk kind in zijn groep, met ondersteuning van de Intern begeleider en Ambulant begeleider.

Soms komt het voor dat een leerling behalve een rugzakje ook een persoonsgebonden budget heeft. De ouders bepalen hoe dit budget wordt ingezet. Uiteraard spreekt het vanzelf dat de school bereid is om de zorg die daarmee ingekocht kan worden, af te stemmen en te laten aansluiten op de zorg binnen de school.

De Ambulant begeleider is verantwoordelijk voor de afstemming van de zorg binnen de school en de zorg die door zorgverleners wordt aangeboden. Daarnaast heeft de Ambulant begeleider tot taak om de expertise die de school niet heeft en die voor de uitvoering van de handelingsplannen en begeleidingsplannen nodig is in te brengen. Het REC ontvangt hiervoor een gedeelte van de LGF. Het REC bepaalt zelf hoe deze middelen worden ingezet en is daarvoor geen verantwoording schuldig aan ouders of school.

Wat betreft verantwoording kan het REC aangesproken worden op de uitvoering van de hierboven genoemde taken, net zoals de school aangesproken kan

worden op de uitvoering van de zorg zoals die in de handelingsplannen en begeleidingsplannen wordt beschreven.

Na de rugzak verandert er het volgende:

1. Continuering van de zorg
2. Intensivering en of uitbreiding van de zorg, vast te leggen in handelingsplannen en begeleidingsplannen
3. Afstemming van de zorg door de Ambulant begeleider
4. Inbreng van expertise door de Ambulant begeleider.

## 4.2. Het volgen van de ontwikkeling van kinderen.(leerlingvolgsysteem)

### ***Integrale leerlingenzorg.***

Binnen de groep wordt zoveel mogelijk rekening gehouden met de eigen geaardheid, het eigen tempo en de eigen begaafdheid van uw kind.

Bij het lesgeven proberen we daar ook vanuit te gaan.

Dat betekent dat er regelmatig wordt gedifferentieerd; niet ieder kind krijgt dan hetzelfde programma.

Het geven van onderwijs dat past bij elk kind noemen we ook wel ***adaptief onderwijs.***

Een goed voorbeeld daarvan is het niveaulezen met de methode "Lekker Lezen" en het gebruik maken van materialen binnen een methode die speciaal zijn bedoeld voor de betere leerlingen die een stapje verder kunnen.

Naast het klassikale werken wordt er vaak al in 3 groepen gewerkt; een basisgroep, een groep die hoog presteert en verder kan in de stof en een groep die extra aandacht nodig heeft.

Is er sprake van leerproblemen dan schakelen we over naar ***speciale leerlingenzorg; zie 4.3.***

Voor het volgen van de prestaties en vorderingen van de leerlingen gebruiken we een ***leerlingvolgsysteem.***

Het werk van de kinderen wordt regelmatig bekeken en beoordeeld.

Dat gebeurt op de volgende manieren:

- Met name in de kleutergroepen, maar ook in andere groepen worden ***observaties*** gemaakt van de leerlingen.
- Het oefenwerk dat de kinderen maken, wordt dagelijks beoordeeld; er wordt gekeken wat goed is en wat niet en soms wordt er een cijfer voor gegeven.



- Regelmatig wordt een **toets** afgenomen die bij een methode hoort; ook daarvoor worden cijfers gegeven.
- Gedurende het schooljaar worden in alle groepen ook **landelijk genormeerde toetsen (bijv. van Cito)** afgenomen. Daarvoor wordt in de school gewerkt met een **toetsrooster**. De uitslagen van deze toetsen maken het mogelijk de resultaten te vergelijken met regionale of landelijke gemiddelden.

Al deze gegevens worden door de groepsleerkrachten verwerkt en geregistreerd. Voor elke groep worden de resultaten opgeslagen in een groepsmap leerlingvolgsysteem.

Per kind wordt er een verslag gemaakt en opgeborgen in het **leerlingdossier**. Dat leerlingdossier wordt beheerd door de groepsleerkrachten zelf. Ook aantekeningen van oudergesprekken, onderzoekjes e.d. worden daarin bewaard.

Gegevens van de landelijke toetsen worden op onze school verwerkt met een **geautomatiseerd leerlingvolgsysteem**. Daarmee kunnen gemakkelijk individuele- of groepsoverzichten worden gemaakt. Ook de vorderingen van de kinderen kunnen daarmee duidelijk in beeld worden gebracht. De gegevens worden gebruikt voor de rapporten, maar ook om te bekijken of er bepaalde maatregelen genomen moeten worden om het onderwijs aan een leerling of aan een groep bij te stellen.

De groepsleerkrachten spreken na het afnemen van toetsen de vorderingen van de groep door met de **Intern Begeleider (IB-er)**. Dat is de leerkracht die speciaal belast is met zorgverbredingsactiviteiten. De vorderingen komen ook aan de orde in de leerlingbesprekingen. De IB-er bespreekt dan met individuele leerkrachten of met alle leerkrachten van een bouw de vorderingen van leerlingen. Daarbij wordt vooral aandacht gegeven aan kinderen met zwakke of zeer goede resultaten.

### **4.3. De speciale zorg voor kinderen met specifieke behoeften.**

Als kinderen problemen hebben, dan kan er sprake zijn van leerproblemen, lichamelijke problemen of sociaal-emotionele problemen. Hierboven hebben we al aangegeven dat er in elke groep regelmatig toetsen en observaties worden afgenomen. Dat kan voor de hele groep zijn of voor elk kind apart. De uitslagen worden besproken met de IB-er en in de leerlingbespreking.

Aan de hand van de uitslag van deze toetsen wordt bekeken of een nader **onderzoek of diagnose** gewenst is. Dat gebeurt soms door de leerkracht zelf

of door de IB-er. Soms wordt er dan een **handelingsplan of groepsplan** opgesteld. Dat is een speciaal op het kind of op een groepje kinderen afgestemd programma, waarmee gedurende een afgesproken periode wordt gewerkt in de groep, maar soms ook buiten de groep.

Indien een nader onderzoek plaatsvindt, krijgen de ouders daarvan bericht.

Wanneer het kind buiten de groep wordt geholpen, spreken we van **remedial-teaching**. Als uw kind daarvoor in aanmerking komt, krijgen de ouders daarvan bericht.

Onze school beschikt over een goed uitgeruste **orthotheek**. Dat is een soort bibliotheek, waarin speciale hulpprogramma's en materialen zijn ondergebracht.

Soms liggen de problemen wat dieper en kan de school gebruik maken van andere hulpverleners.

Dat kunnen deskundigen zijn van een speciale school voor basisonderwijs (bijvoorbeeld een ambulante begeleider), van de GGD (schoolarts, sociaal-verpleegkundige), schoolmaatschappelijk werk of van een schoolbegeleidingsdienst.

Onderzoeken door een psycholoog zijn i.v.m. de kosten slechts beperkt mogelijk. Alleen in geval van "handelingsverlegenheid" van de leerkracht vindt extern onderzoek plaats. Het betreft dan meestal een capaciteitenonderzoek.

### ***Dyslexie: diagnose en behandeling***

Alle Skipos-scholen hanteren dezelfde werkwijze m.b.t diagnose en behandeling van dyslexie door zorgverzekeraars. Sinds 2009 is de vergoeding van diagnose en behandeling voor leerlingen met een zogenaamde enkelvoudige, ernstige dyslexie opgenomen in het basispakket van de zorgverzekeraars.

De diagnose moet worden vastgesteld door een GZ-psycholoog die een contract heeft, of in dienst is van een bureau dat een contract heeft, met de ziektekostenverzekeraar van de ouders van de betrokken leerling.

*Binnen skipos zijn de volgende afspraken gemaakt:*

1. Elke school werkt met een dyslexieprotocol.
2. Elke school heeft een poortwachterfunctie t.a.v. het aanvragen van de diagnose dyslexie.
3. Elke school levert op verzoek een leesdossier
4. Elke school heeft de plicht om overleg te voeren met de behandelaar om het onderwijsaanbod en behandeling op elkaar af te stemmen.
5. Behandeling onder schooltijd is in principe niet toegestaan, dit gaat ten koste van de onderwijstijd.
6. Behandeling na schooltijd is mogelijk in een ruimte van de school zonder dat daar een vergoeding tegenover staat.

## 4.4 Zorg voor Jeugd.

Alle scholen in de gemeente Sint Michielsgestel zijn aangesloten op het signaleringssysteem Zorg voor Jeugd. Zorg voor Jeugd is bedoeld om problemen bij kinderen en jongeren in de leeftijd van 0 – 23 jaar in een vroegtijdig stadium te signaleren en vervolgens de coördinatie van zorg te organiseren. Op deze manier moeten risico's met kinderen en jongeren worden voorkomen en kan in het belang van de jeugdige en zijn ouders/verzorgers hulp beter op elkaar worden afgestemd.

Het signaleringssysteem Zorg voor Jeugd is beschikbaar gesteld door de gemeente. De gemeente heeft vanuit de Wet maatschappelijke ondersteuning (Wmo) namelijk de taak om problemen bij jeugdigen te signaleren en coördinatie van zorg te organiseren.

De directeurs van de basisscholen kunnen zorgsignalen afgeven in Zorg voor Jeugd. Zo'n signaal geven zij alleen af, nadat zij de jeugdige en/of zijn ouders/verzorgers hierover hebben geïnformeerd. Bij het afgeven van een signaal wordt geen inhoudelijke informatie geregistreerd. In het systeem komt alleen te staan dat er zorgen zijn over een jeugdige. Als er twee of meer signalen in het systeem staan over dezelfde jeugdige, dan wordt automatisch een ketencoördinator aangewezen. Deze ketencoördinator is een professional van een hulpverleningsorganisatie. Hij/zij inventariseert wat er aan de hand is met de jeugdige en of het nodig is om in overleg met betrokken partijen een hulpverleningsplan op te stellen. Op [www.zorgvoorjeugd.nu](http://www.zorgvoorjeugd.nu) vindt u meer informatie over Zorg voor Jeugd.

## 4.5. Weer Samen Naar School Vught e.o.



Alle basisscholen binnen de gemeenten Vught, Haaren en Sint Michielsgestel werken samen binnen het samenwerkingsverband Weer Samen Naar School. Het samenwerkingsverband is tevens het bestuur van de speciale school voor basisonderwijs *de Hertog van Brabant school*.

Alle betrokken scholen zijn samen verantwoordelijk voor de optimale ontwikkeling van de kinderen op die scholen.

De scholen zorgen voor een goede zorgstructuur waar binnen zij zo veel mogelijk kinderen kunnen helpen. Zij kunnen daarbij een beroep doen op de kennis en vaardigheden van de ambulante dienst van het samenwerkingsverband.

Ondanks alle inspanningen kan er soms een moment bereikt worden, waarop school en ouders samen vinden dat er wellicht meer hulp nodig is dan de school kan bieden. De ouders kunnen hun kind dan aanmelden bij de Permanente Commissie Leerlingenzorg (PCL). De PCL bepaalt of het kind voldoet aan de

criteria die zijn gesteld voor plaatsing op de speciale school voor basisonderwijs *de Hertog van Brabant school*.

Bij een positieve of tijdelijk beschikking kunnen ouders kiezen:

- zij melden hun kind aan op de speciale school voor basisonderwijs
- het kind blijft op de basisschool met een zorgcontract. De school krijgt dan extra middelen voor personeel en ambulante hulp vanuit WSNS.

Het samenwerkingsverband probeert op verschillende manieren om scholen en de teamleden binnen de scholen te ondersteunen bij hun taak. Er wordt scholing georganiseerd, er is een uitleencentrum met speciale leermiddelen, er kan hulp geboden worden door orthopedagogen, didactisch medewerker en schoolmaatschappelijk werk.

Op de website vindt U uitgebreide beschreven wat WSNS doet en van plan is te doen. Tevens vindt U daar de formulieren voor aanvraag beschikking of zorgcontract. [www.wsns.nl](http://www.wsns.nl)

Bij onduidelijkheden kunt U bellen met het kantoor: 013-6840838.

De zorg voor de leerlingen is natuurlijk de belangrijkste zorg voor het team van de school.

Onze school heeft de afgelopen jaren al veel geïnvesteerd in zorgverbredingsactiviteiten.

Natuurlijk zijn er ook kinderen die erg goed presteren en die het basisprogramma (te) gemakkelijk doorlopen.

We noemen dit de groep **hoogpresterenden**.

Wij willen natuurlijk voorkomen dat deze kinderen onder hun niveau gaan presteren. Ook zij verdienen extra zorg en moeten op hun eigen niveau worden uitgedaagd. Moderne leerstofpakketten leveren hiervoor steeds meer extra materiaal aan. Daarnaast zijn er uitdagende leermiddelen aangeschaft waarmee kinderen in of buiten de groep aan de slag kunnen.

#### **4.6. De begeleiding van de overgang van kinderen naar het voortgezet onderwijs.**

Op het einde van de basisschool moet een keuze gemaakt worden: welke school voor voortgezet onderwijs is het meest geschikt?

Onze school probeert ouders en kinderen zo goed mogelijk te begeleiden in de schoolkeuze. Daarvoor hebben we een BoVo-procedure, waarin precies beschreven staat welke punten van belang zijn bij de overgang van basisonderwijs naar voortgezet onderwijs.

Onze school heeft voor de leerlingen en ouders van groep 8 een **speciale brochure “De overgang van basisonderwijs naar voortgezet onderwijs”** gemaakt, waarin alle aspecten van deze procedure staan beschreven. Ouders krijgen deze brochure aan het begin van groep 8 uitgereikt. Enkele aspecten in verband met een goede schoolkeuze:

- Afname schoolvragenlijst (werkhouding, welbevinden, zelfvertrouwen) in groep 7
- Deelname aan Cito-entreetoets op het einde van groep 7.
- Afname NIO-onderzoek in het najaar (capaciteitenonderzoek).
- Afname schoolvragenlijst in groep 8.
- Afname Cito-eindtoets in februari (schoolvorderingen).
- Bezoek aan enkele scholen.
- Een voorlichtingsbijeenkomst in september/oktober en januari.
- Een oudergesprek in februari.
- Het onderwijskundig rapport bestaande uit een overdrachtsformulier, eventueel aangevuld met een begeleidingsformulier.

#### **4.7. De overgang van kinderen naar andere basisscholen.**

Ook als het kind door verhuizing of andere redenen naar een andere basisschool gaat, zorgen we uiteraard voor een soepele overgang. Het leerlingendossier gaat mee naar de nieuwe school en we nemen ook persoonlijk contact op met onze collega's.

### **5. DE LERAREN.**

#### **5.1. Wijze van vervanging bij afwezigheid.**

Het is niet meer zoals vroeger dat alle leraren vijf dagen werken en daarmee elke groep één leraar heeft. Enkele leraren op onze school werken parttime.

Leraren kunnen bovendien compensatiedagen opnemen, andere taken uitvoeren onder de lestijd, scholing volgen, netwerkbijeenkomsten bijwonen etc.

Als een leerkracht afwezig is, wordt deze vervangen. Daarvoor kunnen we een

beroep doen op de vervangers- en invallerspoo van de coöperatie “Dommelgroep” waar de scholen van SKIPOS deel van uitmaken. Wanneer geen invallers beschikbaar zijn in de vervangers- en invallerspoo, volgen we een



protocol dat het team heeft vastgesteld, waarin wordt aangegeven welke stappen achtereenvolgens gezet moeten worden om de vervanging te regelen. We streven ernaar, dat er niet meer dan 2 leerkrachten aan een groep lesgeven. Mocht vervanging onverhoopt niet mogelijk zijn, dan moeten we in het uiterste geval een groep naar huis sturen. Daarover wordt u dan geïnformeerd.

## **5.2. De inzet en begeleiding van stagiaires.**

Op verzoek van studenten van Pabo Den Bosch kunnen elk jaar enkele stagiaires ervaring op doen op onze school. We vinden dat belangrijk, ook omdat er de komende jaren een tekort aan goede leerkrachten en invallers dreigt te ontstaan.

De stagiaires zijn gedurende één of twee dagen in de week en soms een hele week aanwezig in een groep en geven dan les onder verantwoordelijkheid van de groepsleerkracht.

Ook zijn er soms LIO-stagiaires. Dat zijn studenten die in het laatste jaar voor hun afstuderen een bepaalde periode op de basisschool de volledige verantwoordelijkheid over een groep krijgen. De leerkracht is dan veel meer op de achtergrond aanwezig. De ouders worden daarover vooraf geïnformeerd.

## **5.3. De scholing en begeleiding van leraren.**

De maatschappij verandert snel; dat geldt zeker voor het onderwijs.

Leraren moeten “bij blijven” in hun vak.

Dat kan o.a. door het bijhouden van **vakliteratuur**, door begeleiding en door het volgen van bijscholingscursussen.

Onze school heeft abonnementen op diverse vaktijdschriften. De leerkrachten hebben als taak hierin relevante ontwikkelingen bij te houden en over te dragen aan het team.

Voor de begeleiding van het team kunnen we gebruik maken van allerlei specialisten, o.a. van de onderwijsbegeleidingsdienst.

**Scholing** kan door het hele team gevolgd worden of door een deel van het team. Ook individuele leerkrachten volgen bijscholingscursussen.

De begeleiding en scholing proberen we zo goed mogelijk te laten aansluiten bij de vernieuwingsactiviteiten.

## 6. DE OUDERS.

### 6.1. Het belang van de betrokkenheid van ouders.

School en gezin staan samen voor de taak de kinderen op te voeden. De kinderen vallen onder de gezamenlijke zorg en verantwoording van school en ouders.

Wij hechten daarom aan een goed contact tussen school en ouders. Dat contact moet rechtstreeks, open en eerlijk zijn.

U als ouder verwacht een goede begeleiding van uw kind vanuit de school. Wij verwachten van ouders dat ze bij de school betrokken zijn en de school steunen. Mochten er vragen of problemen zijn, komt u dan gerust naar school. Betreft het een probleem over uw kind of over de leerstof, dan kunt u rechtstreeks contact opnemen met de groepsleerkracht. Over algemene zaken kunt u contact opnemen met de schoolleiding.

We zullen altijd trachten eventuele problemen samen met u op te lossen.

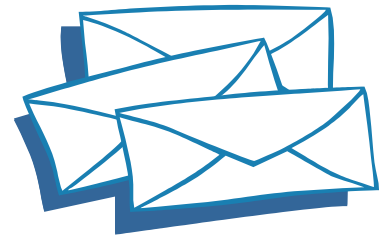
Belangstelling voor het schoolgebeuren komt uw eigen kind ten goede.

Er zijn veel mogelijkheden om geïnformeerd te worden of om uw stem te laten horen. In dit hoofdstuk kunt u daar meer over lezen.

### 6.2. Informatievoorziening aan ouders.

De school houdt u op de hoogte van allerlei wetenswaardigheden d.m.v.:

- de schoolgids met algemene informatie
- het jaarboekje met informatie betreffende een schooljaar
- diverse informatiebrochures
- het informatiebulletin; 5 x per jaar informatie brieven
- de website: [www.lambertusgemonde.nl](http://www.lambertusgemonde.nl)



### 6.3. Inspraak.

Als u echt wilt meepraten of meebeslissen over hetgeen er in de school gebeurt, dan kunt u zitting nemen in het oudercomité of in de medezeggenschapsraad. U kunt dan invloed uitoefenen op de organisatie van de school en de inrichting van het onderwijs.

#### ***De medezeggenschapsraad (MR).***

Onze school heeft een medezeggenschapsraad die bestaat uit een personeelsgeleding (3 leden) en een oudergeleding (3 leden).

De ouders kiezen de afgevaardigden om zitting te nemen in de MR. Indien er verkiezingen zijn, krijgen alle ouders daar informatie over.

De directeur van de school staat als adviseur de MR terzijde en vertegenwoordigt het schoolbestuur in een aantal besprekingen.

De MR dient als overlegorgaan het schoolbestuur instemming of advies te verlenen met betrekking tot inhoudelijke, beleidsmatige en praktische onderwerpen, de school betreffende.

De bevoegdheden van de MR staan beschreven in het medezeggenschapsreglement. Dit is op de school ter inzage.

De vergaderingen van de MR zijn openbaar en worden bekend gemaakt in het informatiebulletin.

### ***De Gemeenschappelijke medezeggenschapsraad (GMR).***

Onderwerpen die van belang zijn voor alle scholen van ons bestuur, worden besproken in de gemeenschappelijke medezeggenschapsraad (GMR).

In de GMR zitten vertegenwoordigers van personeel en ouders van alle scholen van SKIPOS.



### ***Oudercomité (OC).***

Het oudercomité tracht in algemene zin de betrokkenheid van de ouders bij de school te bevorderen.

Het levert een actieve bijdrage aan het schoolgebeuren o.a. door het adviseren van de MR, maar ook door het organiseren van diverse vieringen en evenementen en het assisteren bij werkzaamheden op school.

Het oudercomité werkt met een huishoudelijk reglement.

Het oudercomité werkt ook met ***klassenouders***, die speciaal belast zijn met taken voor een bepaalde groep.

Het oudercomité vraagt voor het organiseren van diverse activiteiten een vrijwillige ouderbijdrage; zie hoofdstuk 6.9.

## 6.4. Ouderactiviteiten.

Voor u als ouder zijn er buiten de MR en OC nog meer mogelijkheden om deel te nemen aan het onderwijsgebeuren in onze school. Te denken valt aan:

### ***Begeleiding en assistentie bij activiteiten binnen de school:***

- vieringen
- feesten

### ***Begeleiding en assistentie bij activiteiten “buiten” de school:***

- schoolreisje
- sporttoernooien
- excursies
- schoolverlatersdagen
- verkeersbrigadiers

## 6.5. Tussenschoolse en buitenschoolse opvang.

Stichting buitenschoolse opvang Bolderburen verzorgt de tussenschoolse en buitenschoolse opvang voor basisschool Sint-Lambertus.

Tussenschoolse opvang vindt plaats op school op maandag, dinsdag, donderdag en vrijdag van 12.00 tot 13.00 uur onder leiding van een aantal vrijwilligers. Bij tussenschoolse opvang brengen kinderen zelf hun lunchpakket mee. We gaan uit van de gezonde broodtrommel. Informatie hierover kunt u opvragen bij BSO Bolderburen.



Buitenschoolse opvang: Bolderburen biedt opvang van 7.00 uur tot 19.00 uur, alle dagen van de schoolweek, op schoolvrije dagen en tijdens de vakanties. Ook bij plotselinge gebeurtenissen, continuoosters van scholen en studiedagen verzorgt Bolderburen de opvang.

De buitenschoolse opvang is ondergebracht in dorps huis ‘De Kei’, tegenover de school.

Meer informatie is te vinden op de website: [www.bsobolderburen.nl](http://www.bsobolderburen.nl). Persoonlijk overleg kan gevoerd worden met de contactpersoon van BSO Bolderburen: Annelies van de Graaf, 06-47134142.

## **6.6. Oudercontacten**

### ***Algemeen:***

De groepsleerkracht van uw kind is altijd uw eerste aanspreekpunt. Voor schooltijd is er weinig tijd voor overleg (u kunt uiteraard wel een korte mededeling doen), maar na schooltijd kunt u altijd even binnenlopen. Wanneer u wat meer tijd nodig heeft, kunt u beter een afspraak maken.

Ook met de directeur kunt u altijd een afspraak maken.

### ***Algemene ouderavonden:***

In het begin van het schooljaar is er voor de hele school een zgn. inloopavond en voor elke groep een informatiebijeenkomst.

De parochie organiseert informatiebijeenkomsten over de Eerste Communie en het Vormsel.

In januari wordt er voor groep 8 een voorlichtingsavond georganiseerd over de schoolkeuze voortgezet onderwijs.

### ***Individuele ouderavonden (10-minutengesprekken):***

In alle groepen vinden er twee keer per jaar 10-minutengesprekken plaats.

Deze 10-minutengesprekken volgen op het meegeven van het rapport.

Huisbezoeken vinden plaats in overleg en indien noodzakelijk.

## **6.7. Klachtenprocedure.**

### **Klachtenregeling**

Problemen zijn er om opgelost te worden. Met elkaar in gesprek gaan levert meestal de oplossing. Een enkele keer komt het voor dat het niet lukt om door gesprekken er samen uit te komen en een probleem kan dan een klacht worden. Wij vinden het belangrijk dat iedereen die een klacht heeft gehoord wordt en weet waar hij of zij terecht kan. Skipos heeft daarvoor een klachtenregeling vastgesteld die hieronder wordt samengevat.

Een klacht die later wordt ingediend dan twee jaren nadat de (laatste) gebeurtenis waarop de klacht betrekking heeft plaats vond, wordt niet in behandeling genomen. Voor leerlingen wordt die termijn verlengd tot twee jaren nadat de school verlaten is.

## **Voorkomen van klachten**

Aarzelt u niet om problemen te bespreken met de groepsleerkracht of, als het een probleem betreft dat groepsoverstijgend is of een probleem waar u met de groepsleerkracht niet uitkomt, met de directeur. De beste manier om klachten te voorkomen is, als u iets als een probleem ervaart, dit te bespreken met de direct betrokkenen. Als kinderen en of ouders een klacht willen bespreken met de groepsleerkracht of met de schoolleiding kunnen zij altijd na schooltijd bij hen terecht. Een persoonlijk gesprek werkt bijna altijd verhelderend en kan misverstanden voorkomen of uit de weg ruimen.

## **Wie kan u helpen bij de behandeling van uw klacht ?**

Om een goede en snelle afhandeling van een klacht mogelijk te maken zijn er op school twee **schoolcontactpersonen** aangesteld. Zij kunnen ouders (en natuurlijk ook leerlingen) helpen bij de behandeling van klachten. Deze schoolcontactpersonen hebben voor deze taak een speciale scholing gevolgd en zij kunnen ook samen overleggen hoe zij iemand kunnen helpen wanneer er sprake is van een klacht. De contactpersoon zal naar uw verhaal luisteren, maar gaat niet zelf aan de slag. De contactpersoon zal u – na overleg – doorverwijzen voor de afhandeling van de klacht. Als er sprake is van machtsmisbruik in de vorm van seksuele intimidatie (dat is ongewenste seksueel getinte aandacht in de vorm van verbaal, fysiek of non-verbaal gedrag) schakelt de contactpersoon altijd de **externe vertrouwenspersoon** in. De externe vertrouwenspersoon is werkzaam bij de GGD en kan ook bij andere vormen van machtsmisbruik (discriminatie, agressie/geweld en of pesten) ingeschakeld worden voor de klachtbehandeling (opvang en begeleiding van klager). In principe verloopt de doorgeleiding van een klacht over machtsmisbruik naar de vertrouwenspersoon via de contactpersoon maar u kunt de vertrouwenspersoon ook rechtstreeks benaderen met een klacht die te maken heeft met machtsmisbruik.

## **Onafhankelijke klachtencommissie**

Skipos is aangesloten bij de stichting KOMM ([www.komm.nl](http://www.komm.nl)). Dit is een onafhankelijke klachtencommissie voor het onderwijs in Zuid-Nederland. Iedereen die betrokken is bij een school (leerling, ouder, leerkracht, directeur, bestuur) kan bij de stichting KOMM een klacht indienen. Of het nu gaat om gebrekkige communicatie, een verkeerde beslissing of klachten over machtsmisbruik. Om voor behandeling in aanmerking te komen moet een klacht schriftelijk worden ingediend. De contactpersonen kunnen u helpen bij het op schrift stellen van de klacht. Na ontvangst van de klacht neemt de ambtelijk secretaris van KOMM contact met u op of de klacht aan de onafhankelijke commissie wordt voorgelegd of dat mediation (bemiddeling) wellicht uitkomst kan bieden. Klachtbehandeling of klachtbemiddeling wordt betaald door Skipos.

## Informatie over klachtbehandeling

Heeft u nog vragen of behoefte aan aanvullende informatie dan kunt u contact opnemen met de directeur van de school, de algemeen directeur van SKIPOS, de ambtelijk secretaris van Stichting KOMM of met een contactpersoon van uw school. Aan de contactpersonen kunt u folders vragen waarin de stichting KOMM beschrijft hoe mediation en klachtbehandeling in zijn werk gaat.

## 6.8. Ouderbijdrage en sponsoring.

### **Schoolbenodigdheden:**

De school vraagt geen bijdrage aan de ouders ten behoeve van het onderwijs. Alles wat uw kind op school nodig heeft, wordt door de school verstrekt.

De praktijk van de laatste jaren wijst uit dat veel kinderen zelf diverse zaken mee naar school brengen, omdat ze deze krijgen op verjaardagen e.d. Om te voorkomen dat kinderen teveel en overbodige zaken mee naar school brengen hebben we de volgende afspraken gemaakt:

- *Vanaf groep 3 mogen de kinderen een etui meebrengen om de verstrekte schoolbenodigdheden te bewaren.*
- *Kinderen vanaf groep 4 kunnen viltstiften (setje van max. 12) en één of twee 23-ringsbanden meebrengen.*
- *In groep 4 wordt een vulpen verstrekt. Deze vulpen gaat met de kinderen mee naar een volgende groep. In groep 6 krijgen de kinderen nogmaals een nieuwe vulpen. Een eigen vulpen mag alleen na toestemming van de groepsleerkracht gebruikt worden.*
- *Alle overige schoolbenodigdheden worden door de school verstrekt!*



### **Bijdrage oudercomité:**

Het oudercomité vraagt voor de activiteiten die zij samen met de school organiseert jaarlijks een bijdrage om een en ander te bekostigen.

Daarin is een bedrag opgenomen voor een reservering voor de tweejaarlijkse schoolreis.

Het bedrag wordt vastgesteld op de Algemene Vergadering van het oudercomité. Kinderen die niet het gehele schooljaar op school zitten, betalen naar rato. Voor het deelnemen aan de schoolverlatersdagen wordt door het oudercomité aan de leerlingen van groep 8 een bijdrage gevraagd.

Er kan een aanvullende bijdrage gevraagd worden bij het organiseren van de tweejaarlijkse schoolreis.

De bijdragen worden geïnd door het oudercomité; u ontvangt tijdig een rekening. Het betalen van deze ouderbijdragen is niet verplicht.

Aan het begin van het schooljaar dient u een 'overeenkomst vrijwillige ouderbijdrage' te ondertekenen. Dit is wettelijk verplicht. Op deze overeenkomst kunt u aangeven of u wel of niet bereid bent deze vrijwillige ouderbijdrage te betalen.

### ***Sponsoring:***

De laatste jaren hoor je steeds meer over sponsoring binnen het onderwijs. SKIPOS acht sponsoring van belang vanwege de wenselijke relatie van de school met de maatschappij – dit in de eerste plaats – als ook vanwege de wenselijkheid en noodzaak om voor het bekostigen van het onderwijsproces ondersteunende activiteiten extra middelen te genereren.

De strikte voorwaarden voor sponsoring zijn opgenomen in het betreffende beleidstuk van SKIPOS.

## **6.9. Schoolverzekering.**

### ***Aansprakelijkheid van school en bestuur.***

Het bestuur van onze school, heeft ten behoeve van bestuur en school een aansprakelijkheidsverzekering voor bedrijven en beroepen afgesloten.

Deze verzekering is met betrekking tot de wettelijke aansprakelijkheid tegenover de leerlingen van kracht tijdens hun verblijf in het schoolgebouw en op de daarbij behorende terreinen, zomede tijdens schoolwandelingen, reisjes, excursies, bezoeken aan tentoonstellingen e.d., voor zover een en ander tot het schoolplan van de school behoort en plaats heeft onder leiding van één of meer leerkrachten van de school.

Deze verzekering dekt binnen de grenzen van de polis zowel de aansprakelijkheid van de leden van het bestuur als zodanig en van alle leerkrachten, benoemd door het bestuur.

In de praktijk betekent dat, dat wanneer door nalatigheid van bestuur of personeel van de school schade of letsel zou ontstaan, dan een beroep kan worden gedaan op deze verzekering.

De vraag wanneer er sprake is van nalatigheid kan niet altijd even gemakkelijk worden beantwoord.

Een kwartier voor schooltijd en tijdens het speelkwartier is er toezicht door iemand van het personeel. Toch kan er dan ook wel eens iets gebeuren.

Als de leerkracht bijvoorbeeld surveilleert aan de ene kant van de speelplaats, terwijl aan de andere kant een handgemeen plaatsvindt, waarbij een bril wordt beschadigd, dan kan dat de leerkracht in het algemeen niet verweten worden. Er is dan geen sprake van nalatigheid.

Toch zitten de ouders in zo'n geval met schade die moeilijk te verhalen is. Mocht een dergelijk geval zich voordoen, dan zullen de leerkrachten van de school trachten te achterhalen welke leerling(en) daarbij betrokken waren.

Via ons worden de ouders dan met elkaar in contact gebracht, ten einde de schade via de eigen W.A.-verzekering te regelen.



### ***Scholierenongevallenverzekering.***

Het schoolbestuur heeft voor de scholen van SKIPOS ook een zgn. scholierenongevallenverzekering afgesloten.

Kort samengevat zijn de kenmerken van deze verzekering:

1. Dekking gedurende de reis van en naar school, onder schooltijd en tijdens door de school georganiseerde evenementen;
2. Verzekerd zijn alle leerlingen en personeel;

Wilt u zelf een meer uitgebreide ongevallenverzekering afsluiten dan kunt u contact opnemen met de plaatselijke bank of assurantiebedrijven.



### ***Opgelet!***

De school is niet aansprakelijk bij het kwijtraken van kledingstukken en andere eigendommen, zoals meegebracht speelgoed, cd's e.d.

Wij wijzen u er op dat de fietsen van de kinderen, die in de fietsenstalling worden gestald, niet verzekerd zijn tegen schade of diefstal!

## **7. DE ONTWIKKELING VAN HET ONDERWIJS IN DE SCHOOL.**

Het onderwijs blijft steeds in beweging, is steeds in ontwikkeling.

Ook in ónze school verandert het onderwijs voortdurend.

Het in gang zetten van vernieuwingen vindt plaats op basis van evaluatie en schooldiagnose (zie ook 8.5.).

## **7.1. Activiteiten ter verbetering van het onderwijs.**

Na zo'n schooldiagnose wordt er voor de ontwikkeling van de school op langere termijn (4 jaar) een meerjarenbeleidsplan opgesteld. Dit beleidsplan geeft aan in welke richting wij het onderwijs in onze school willen ontwikkelen. Dit meerjarenbeleid wordt beschreven in het ***schoolplan***.

Elk jaar kiest het team van onze school een aantal veranderingsonderwerpen die kunnen bijdragen aan deze ontwikkeling. Bij deze keuze wordt rekening gehouden met afspraken in het samenwerkingsverband WSNS Vught. Deze jaarlijkse keuzes staan vermeld in het onderwijskundig ***jaarplan***. Op het einde van het schooljaar stellen we een onderwijskundig ***jaarverslag*** samen.

### ***Het verder uitbouwen van adaptief onderwijs.***

De komende jaren zullen we verder gaan met het vernieuwen van ons onderwijs in de richting van adaptief onderwijs. Onder adaptief onderwijs verstaan we *onderwijs op maat*, rekening houden met verschillen tussen leerlingen, zelfstandig werken, werken met een grote groep en kleine groep, of soms individueel naar aanleg en tempo. Bij dit alles gaat het er ook om, het didactisch handelen in de groepen te verbeteren zodat het onderwijs nog effectiever en attractiever wordt. Ook zullen we daar steeds de juiste methodes en materialen bij kiezen.

### ***De sociaal-emotionele ontwikkeling.***

Naast de cognitieve ontwikkeling, waarvoor veel aandacht is binnen ons onderwijs, vinden we, dat de sociaal-emotionele ontwikkeling extra aandacht moet krijgen.

Daarbij hebben we de volgende beleidsdoelstellingen voor ogen:

- bevorderen dat leerlingen lekker in hun vel zitten;
- ze leren opkomen voor zichzelf en leren anderen de ruimte te geven;
- harmonisch met elkaar om leren gaan.

In een tijd van afnemend normbesef en toenemend geweld en de daarmee gepaard gaande gevoelens van onveiligheid in de samenleving willen we deze trend ombuigen door een klimaat te scheppen waarin iedereen op een respectvolle manier met elkaar omgaat.

Een schoolbrede aanpak, waarbij alle groepen, al het personeel en de ouders worden betrokken, wordt mogelijk met het programma 'Leefstijl', waarmee we werken.

### ***Actieplan het jonge kind onderbouw.***

In de kleutergroepen wordt gewerkt met een leerlingvolgsysteem voor kleuters.

- Er is een procedure voor de opvang van binnenkomende 4-jarigen.
- Er is een leerlingvolg- en hulpsysteem voor kinderen nadat ze een half jaar op school zitten.
- Er is een procedure die kan helpen bij het beslissen of het kind wel of niet naar groep 3 kan.

### **Computers.**

Onze school werkt al een aantal jaren met computers. Momenteel hebben we in elke groep  $\pm$  3 computers staan.

Er is flink geïnvesteerd in nieuwe computers voor het netwerk binnen de school.

Maar ook wordt er geïnvesteerd in goede onderwijscomputerprogramma's, die aansluiten bij de onderwijsleerpakketten die wij volgen. Daarnaast is de school aangesloten op het "Kennisset". Daarmee kunnen leerkrachten en kinderen het internet op.

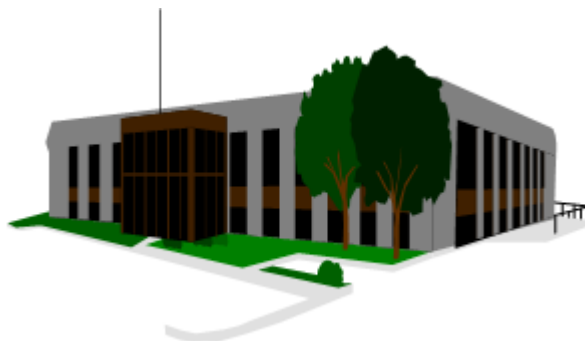


Het traditionele schoolbord maakt plaats voor het digitale schoolbord. In acht groepen hangen inmiddels deze nieuwe borden, die leerkrachten en leerlingen op grote schaal nieuwe mogelijkheden bieden binnen het onderwijsaanbod.

De school heeft een eigen website. Op deze website kunnen ouders uiteenlopende informatie vinden over de school. Elke groep kan een bijdrage leveren aan de inhoud van de website.

Om al deze ontwikkelingen in goede banen te leiden is op bestuursniveau een raamplan ICT opgezet.

Onze school heeft daarnaast een schoolspecifiek ICT-beleidsplan opgezet.



## **7.2. Zorg voor de relatie school en omgeving.**

Onze basisschool werkt samen met andere scholen en instellingen.

### ***De scholen, waarmee wordt samengewerkt:***

#### ***Collega-scholen van het bestuur.***

Onze school maakt, samen met nog 7 andere basisscholen in de gemeente Sint-Michielsgestel, onderdeel uit van SKIPOS (**S**tichting voor **K**atholiek en **I**nterconfessioneel **P**rimair **O**nderwijs in de gemeente **S**int-Michielsgestel). Tweewekelijks overleggen de directeuren van de 8 scholen die tot het bestuur SKIPOS behoren, onder leiding van de algemeen directeur in het directeurenberaad over allerlei schoolse en vooral bovenschoolse zaken.

Ook met de 2 openbare scholen in de gemeente is er regelmatig contact.

### ***Scholen binnen WSNS, samenwerkingsverband Vught.***

Onze school behoort tot het Samenwerkingsverband WSNS Vught e.o. Samen met een 24-tal andere scholen uit Sint-Michielsgestel, Den Dungen, Berlicum, Vught, en Haaren wordt er regelmatig overlegd over verbetering van de zorgverbreding op alle scholen.

De Hertog van Brabantschool in Vught is de speciale school voor basisonderwijs in ons samenwerkingsverband.

### ***Scholen voor Voortgezet Onderwijs:***

Uiteraard hebben wij ook veel contacten met de scholen voor voortgezet onderwijs in de omgeving. De scholen, waar leerlingen van onze school hun studie voortzetten zijn:

- Elde-College in Schijndel en Sint-Michielsgestel (vmbo, mavo, havo, atheneum, gymnasium).
- Gymnasium Beekvliet, Sint-Michielsgestel.
- Jacob Roelantslyceum in Boxtel (havo, atheneum en gymnasium).
- Baanderherencollege in Boxtel. Dit is een school voor voorbereidend middelbaar beroepsonderwijs.

### **Instellingen waarmee wordt samengewerkt.**

#### ***Giralis; partners in onderwijs.***

Giralis is een schoolbegeleidingsdienst in 's-Hertogenbosch.

Onze school kan door medewerkers van deze dienst begeleid worden bij het invoeren van onderwijsvernieuwingen.

Ook zijn er psychologen en orthopedagogen in dienst die op school leerling-onderzoeken uitvoeren en adviezen verstrekken.

Giralis heeft ook een uitgebreide mediatheek, waar onze school gebruik van kan maken. Ook ouders kunnen daar terecht.

#### ***PABO.***

De Pedagogische Academie Basisonderwijs (Pabo) is een opleidingsschool voor leraren in het basisonderwijs.

Wij hebben de meeste contacten met de Pabo in 's-Hertogenbosch.

Deze Pabo behoort tot de Fontys Hogescholen.

Op verzoek kunnen enkele studenten op onze school stage lopen in verschillende groepen, waarbij duidelijke afspraken gemaakt zijn over de onderlinge contacten tussen opleidingsdocenten en stageschool.

### **GGD Jeugdgezondheidszorg.**

De afdeling Jeugdgezondheidszorg van de GGD Hart voor Brabant heeft, in overleg met de gemeente, haar werkzaamheden voor het hele basisonderwijs in kaart gebracht. De GGD voert op verschillende leeftijden een gezondheidsonderzoek uit:

- \* 5 jaar: de logopediste van Weer Samen Naar School komt de kinderen tussen 5 en 5,5 jaar observeren in de groep. Op basis van haar waarneming en de mondeling overgedragen bevindingen van de leerkracht maakt de logopediste een aanbeveling voor de GGD. Deze aanbevelingen gaan samen met een vragenlijst die door de ouders is ingevuld naar de GGD. De GGD doet daarna nader onderzoek bij de kinderen waarbij dat noodzakelijk is.  
U kunt daarnaast altijd een beroep doen op de logopedist wanneer u problemen vermoedt op het gebied van de taal- en spraakontwikkeling van uw kind; ook als uw kind al in groep 7 of 8 zit. Informeer u hierover bij de groepsleerkracht van uw kind of de interne begeleider.
- \* 5/6 jaar: de jeugdarts en teamassistente onderzoeken de 5/6-jarigen. Aan bod komen: ogen, oren, lichamelijke ontwikkeling, houding, motoriek, lengte/gewicht, spraak en de psychosociale ontwikkeling.
- \* 10/11 jaar: de teamassistente onderzoekt de 10/11-jarigen. Het onderzoek bestaat uit een ogentest, het bepalen van lengte/gewicht en een onderzoekje naar kleurenblindheid.

Verder ondersteunt de GGD de school bij het gebruik van lesmaterialen en voeren ze projecten uit rond gezond gedrag, bijvoorbeeld over ontbijten, bewegen en het voorkómen van hoofdluis. Dat doen ze in het kader van "De Gezonde en Veilige School"

Heeft u vragen over de opvoeding en wilt u tips of adviezen? Of heeft u twijfels over de gezondheid van uw kind? Dan kunt u een beroep doen op (het spreekuur van) de sociaal verpleegkundige die aan onze school verbonden is. Overigens kunt u altijd een extra onderzoek of gesprek over de gezondheid van uw kind aanvragen. Het is belangrijk dat u tijdig met uw vragen of moeilijkheden komt. De kans is dan groter dat men iets voor u of uw kind kunnen doen.

Voor meer informatie over het werk van de GGD of voor het maken van een afspraak kunt u bellen naar 0900-4636443. Kijk ook eens op de website: [www.ggdhvb.nl](http://www.ggdhvb.nl).

### **Jeugd tandzorg.**

Deze is werkzaam in het Stadsgewest 's-Hertogenbosch en staat zowel ouders als kinderen terzijde bij het streven naar een gezond en gaaf gebit. De Jeugd tandzorg functioneert net als een huistandarts en houdt zich met name bezig met de jeugd. Afhankelijk van waar uw kind woont of naar school gaat, vindt de verzorging plaats in de tandartsbus, die 2x per jaar de school bezoekt, of op

de praktijk in 's-Hertogenbosch. In vele gevallen zorgt de Jeugd tandzorg dan voor het vervoer.

De ouders of verzorgers van 2-3 jarige peuters en van kinderen uit groep 1 t/m 4 van de basisschool worden persoonlijk uitgenodigd. De oudere kinderen vanaf groep 5 t/m 8 worden in groepjes uit de klas gehaald voor behandeling in de tandartsbus. Ouders kunnen altijd bij de behandeling aanwezig zijn.

Ook scholieren van het voortgezet onderwijs worden behandeld, waarbij zoveel mogelijk rekening gehouden wordt met de schooltijden.

Voor spoedgevallen kunt u 's avonds, tijdens de weekenden en in schoolvakanties terecht bij de praktijk in 's-Hertogenbosch.

Iedereen vanaf 2 jaar kan zich aanmelden.

Aanmeldingsformulieren en folders worden U op verzoek toegezonden.

### ***Schoolmaatschappelijk werk.***

In het kader van het lokaal onderwijsbeleid heeft de gemeente Sint-Michielsgestel in 2007 de nota 'Met het oog op de jeugd' vastgesteld. Daarin worden allerlei plannen genoemd om de scholen te ondersteunen bij hun taak. Gezien de maatschappelijke ontwikkelingen worden er van scholen tegenwoordig extra inspanningen gevraagd bij het opvoedingsklimaat in de school, het aanleren van allerlei vaardigheden en het bieden van hulp waar het misgaat. Daarom is er ***schoolmaatschappelijk werk*** beschikbaar gekomen.

#### *Wat is schoolmaatschappelijk werk?*

Uitgangspunt van het schoolmaatschappelijk werk is mee te helpen om het kind op school de beste kansen te geven. Het kind staat centraal. Aangezien het kind leeft in een sociale omgeving (het gezin, de school, de buurt, het dorp) geeft het schoolmaatschappelijk werk aandacht aan de knelpunten die in de relatie kind-ouders-school kunnen optreden.

Het schoolmaatschappelijk werk maakt onderdeel uit van het leerlingzorgsysteem, zoals dat op onze school aanwezig is.

Binnen de school zijn diverse geledingen betrokken bij de zorg voor de leerlingen met problemen. Te denken valt aan: de leerkracht, de intern begeleider, de sociaalverpleegkundige, de jeugdarts, de remedial-teacher.

Kinderen kunnen problemen hebben op het gebied van de gezondheid (GGD: sociaalverpleegkundige, jeugdarts), op het gebied van het leren (de leerkracht, de intern begeleider, de remedial-teacher) en op sociaal-emotioneel gebied (schoolmaatschappelijk werk). Vaak hangen deze problemen samen. De betrokken instanties zullen daarom zo goed mogelijk samenwerken om deze problemen aan te pakken.

Voor scholen is schoolmaatschappelijk werk vooral van belang als men geconfronteerd wordt met gedragsproblemen. Het schoolmaatschappelijk werk wordt dan meestal in verband gebracht met hulpverlening aan het kind en het gezin.

De schoolmaatschappelijk werker kan dan - als onafhankelijke derde - de positie van de ouders aan de school verduidelijken en andersom.

De maatschappelijk werker kiest voor de benadering van de gehele omgeving van het kind (systeembenadering), waar zowel het gezin als de school deel van uit maken. Vanuit deze positie kan de schoolmaatschappelijk werker ook leerkrachten ondersteunen, begeleiden en consultatie geven om goed om te kunnen gaan met (de situatie van) het kind met problemen.

De nadruk van schoolmaatschappelijk werk ligt dus niet hoofdzakelijk of uitsluitend op begeleiding van het gezin of begeleiding van de leerkracht, maar ook op de samenwerking tussen school en gezin.

*Globale taken van het schoolmaatschappelijk werk in het basisonderwijs:*

Als taken kunnen worden genoemd:

- helpen verhelderen wat het probleem van het kind is door middel van gesprekken met ouders en leerling;
- bemiddelen tussen school, de leerling en het gezin;
- kortdurend hulp bieden bij individuele problemen;
- leerkrachten ondersteunen en/of begeleiden bij oudercontacten en bij probleemleerlingen;
- klankbord voor de leerkrachten zijn.

Aangezien scholen onderling sterk kunnen verschillen in grootte, sociale achtergrond van de leerlingenpopulatie, organisatiecultuur en dergelijke, zal ook de vraag sterk kunnen variëren.

Schoolmaatschappelijk werk is ook maatwerk: het uiteindelijke takenpakket van de schoolmaatschappelijk werker wordt afgestemd op de wensen en behoeften van de verschillende scholen in onze gemeente.

De contacten met de schoolmaatschappelijk werkster lopen via de Intern Begeleider van de school.

### ***Schoolbegeleiding levensbeschouwing.***

Scholen kunnen bij het vormgeven van hun levensbeschouwelijke identiteit ondersteuning vragen bij catechetische centra in de omgeving.

Men kan hulp verlenen bij speciale vieringen. Daarnaast reiken begeleiders kennis, inzicht en praktische informatie aan voor een goede invulling van het vak godsdienst/levensbeschouwing.

Niet alleen leerkrachten en schoolteams, maar ook ouders en schoolbesturen kunnen een beroep doen op deze instelling bij vragen over: bijscholing en/of advies over opvoeding in waarden en normen; verlieservaringen en rouwverwerking bij kinderen en vooral ook kinderen gelovig opvoeden in deze tijd. Zo heeft onze school in overleg met de districtscatecheet een draaiboek "Protocol plotselinge dood" gemaakt.

### ***Samenwerking met de parochie.***

Ook werkt onze school samen met de parochie H. Lambertus, bijv. bij de voorbereiding van Eerste H. Communie en Vormsel en bij de voorbereiding van gezinsvieringen.

### ***Bibliotheek de Brenthof.***

Onze school onderhoudt regelmatig contact met bibliotheek de Brenthof in Sint-Michielsgestel. Er is een steunpunt van de bibliotheek in dorps huis 'De Kei'. Het lezen van boeken draagt in belangrijke mate bij aan de vorming van uw kinderen. Wij willen ouders en kinderen stimuleren om lid te worden van de bibliotheek.

Ook nemen wij deel aan het project "De Rode Draad", wat vooral als doel heeft om het lezen te stimuleren.

## **8. DE RESULTATEN EN DE KWALITEIT VAN HET ONDERWIJS.**

### **8.1. Inleiding.**

Uw kind komt naar school om te leren.

Onze school streeft ernaar om goede resultaten te behalen.

Dat betekent niet dat het ons doel is om zoveel mogelijk kinderen naar het VWO te verwijzen. Het betekent wel dat wij trachten elk kind zodanig te begeleiden, dat het, gezien zijn of haar specifieke aanleg en capaciteiten, op de juiste plek terecht komt.

Maar de school is er niet alleen om te leren hebben we eerder gezien.

Onze school gebruikt diverse instrumenten om de resultaten in kaart te brengen en de kwaliteit te bewaken. We zullen daar wat nader op ingaan.



### **8.2. De specifieke zorg voor leerlingen.**

Onze school profileert zich als een school met veel zorg voor de leerlingen, zeker voor de leerlingen die extra aandacht nodig hebben.

Natuurlijk evalueren wij de inzet van deze extra zorg en kijken naar het resultaat daarvan.

Ons streven is er op gericht zoveel mogelijk kinderen op de eigen basisschool te houden. In incidentele gevallen vindt er een verwijzing plaats naar de speciale school voor basisonderwijs.

Indien mogelijk wordt een kind van de speciale school ook teruggeplaatst naar de basisschool. Ook daar heeft onze school ervaring mee.

Soms is het beter als het kind een jaartje blijft zitten. In die situaties wordt er gewerkt met een speciaal programma.

Een psycholoog onderzoekt jaarlijks enkele kinderen op onze school uitgebreid. Intern diagnoseonderzoek door onze intern begeleider vindt veel vaker plaats. In elke groep zitten wel enkele kinderen met een handelingsplan.

### **8.3. Vorderingen in de basisvaardigheden.**

Omdat op onze school de meeste aandacht uitgaat naar de basisvakken, worden op dit gebied ook de meeste toetsen afgenomen.

Eerder in deze schoolgids hebben we aangegeven dat we daarvoor toetsen gebruiken die bij een methode horen, maar ook toetsen die landelijk zijn. Deze toetsen maken het mogelijk om de resultaten te vergelijken met andere scholen die in dezelfde positie verkeren.

Het meest concreet zijn de **Cito-toetsen**; met name de Cito-entreetoets en de Cito-eindtoets. De gemiddelde prestaties van leerlingen aan het einde van de schoolperiode, welke zijn vastgelegd in het leerlingvolgsysteem, liggen rond of iets boven het niveau dat mag worden verwacht op grond van de kenmerken van de leerlingenpopulatie.

### **8.4. COOL- onderzoek.**

Ook doet onze school mee aan het landelijke **COOL-onderzoek** (Cohort Onderzoek Onderwijs Loopbanen).

Dit onderzoek wordt door de universiteit van Nijmegen uitgevoerd.

Om het jaar worden groep 2, 5 en 8 uitgebreid getoetst en gevolgd.

Meestal presteert onze school gelijk aan of hoger dan vergelijkbare basisscholen in het land. De uitkomsten kunnen wel van jaar tot jaar verschil te zien geven. Je kunt dan ook beter het gemiddelde resultaat over enkele jaren nemen. Uit deze onderzoeken blijkt dat de kinderen op rekengebied beter scoren dan op taalgebied. Gedrag en zelfvertrouwen scoren positief.

### **8.5. Integraal schooltoezicht inspectie.**

De inspectie van het basisonderwijs brengt regelmatig een bezoek aan de scholen, om de kwaliteit van het onderwijs te beoordelen. In mei 2006 heeft het

laatste onderzoek plaatsgevonden. Dit onderzoek wordt **periodiek kwaliteitsonderzoek** genoemd (PKO).

Bij dit PKO doet de inspectie onderzoek naar de kwaliteit van het onderwijs door zich te richten op de kern van goed onderwijs op de school. Het gaat hierbij om kernindicatoren die betrekking hebben op het aanbod, de onderwijstijd, het pedagogisch handelen van leraren, het didactisch handelen van leraren, de afstemming op de onderwijsbehoeften van leerlingen, de actieve en zelfstandige rol van de leerlingen, het schoolklimaat, de begeleiding, de zorg, de resultaten en de ontwikkeling van leerlingen.

Onze school scoorde bij het laatste bezoek op 12 kwaliteitskenmerken voldoende (betekent in de waardering: goed). Alleen de verantwoordelijkheid die leerlingen hebben voor de organisatie van hun eigen leerproces is een punt waarin we ons als school verder moeten ontwikkelen. Dit onderdeel is dan ook opgenomen in onze schoolontwikkeling.

## **9. REGELING SCHOOLTIJDEN EN VERLOF.**

### **9.1 Schooltijden.**

#### ***Regels voor aanvang en einde schooltijd.***

Alle kinderen mogen 5 minuten voordat de zoemer/bel gaat reeds naar binnen. De leerkracht is dan bij de groep aanwezig.

Wanneer kleuters voor het eerst naar school gaan, kunnen ouders hun kind naar binnen begeleiden. We verzoeken de ouders wel, na de eerste gewenningsdagen, voor schooltijd niet meer naar binnen te gaan, zodat we de schooldag soepel kunnen starten.

We willen graag om 8.30 en om 13.15 uur beginnen.

Op deze manier kunnen we de onderwijstijd zo efficiënt mogelijk gebruiken.

De kinderen verlaten de school bij het belsignaal om veilig bij de brigadiers te kunnen oversteken.

Als kinderen soms moeten nablijven om wat werk af te maken, dan worden de ouders daarvan op de hoogte gesteld, indien dit langer duurt dan tot 15.30 uur.

### **9.2. Verlofregelingen en schoolverzuim.**

#### ***Maatregelen preventie schoolverzuim:***

De ouders zijn op grond van de leerplichtwet verplicht om hun kinderen naar school te sturen.

De leerplicht begint op de eerste schooldag van de maand nadat het kind 5 jaar is geworden.

Wanneer ouders zich niet houden aan hun verplichtingen dan zal het eventuele verzuim worden aangemerkt als “relatief schoolverzuim” c.q. “ongeoorloofd

verzuim” en zal de leerplichtambtenaar door de directeur daarvan in kennis worden gesteld.

De leerplichtambtenaar stelt een onderzoek in naar het verzuim en kan een proces-verbaal opmaken en dat voorleggen aan de officier van justitie.

De school houdt het verzuim nauwkeurig bij in een geautomatiseerde absentenregistratie.

### ***Regels in geval van schoolverzuim:***

Wanneer uw kind de school moet verzuimen wegens ziekte of doktersbezoek e.d., verwachten wij daarvan zo snel mogelijk bericht.

U dient vóór schooltijd even te bellen of een briefje mee te geven voor de leerkracht.

Een terloopse mededeling van een ander kind kunnen wij niet accepteren.

Indien uw kind na aanvang van de lessen zonder reden niet aanwezig is, zullen wij u opbellen om na te gaan wat er aan de hand is.

### ***Extra verlof:***

Indien u extra verlof wilt vragen voor uw kind i.v.m. familieomstandigheden of om medische of sociale redenen dan dient dat verlof aangevraagd te worden bij de directeur van de school.

De directeur heeft de bevoegdheid om verlof onder bepaalde voorwaarden toe te kennen tot maximaal 10 dagen.

Is er langer verlof noodzakelijk, dan dient een verzoek te worden ingediend bij de leerplichtambtenaar.

Bij normale familieomstandigheden (feesten, jubilea, overlijden etc.) krijgt uw kind uiteraard verlof.

Er kunnen ook medische of sociale redenen zijn op grond waarvan extra verlof mag worden verleend. Hiervoor moet u altijd schriftelijk verlof aanvragen. Op school zijn aanvraagformulieren verkrijgbaar.

Extra verlof tijdens de eerste 2 weken van het schooljaar is niet toegestaan.

Extra verlof voor vakantie buiten de schoolvakanties is niet toegestaan, tenzij ouders in de normale vakanties door omstandigheden niet in de gelegenheid zijn om op vakantie te gaan.

Overlegt u s.v.p. altijd met de directeur van de school.

Bij de directeur is meer informatie beschikbaar over de verlofrichtlijnen.

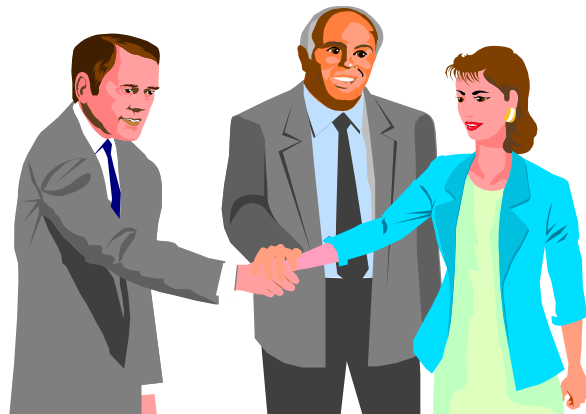
### 9.3. Spreekuren.

U kunt ook buiten de normale ouderavonden en 10-minutenavonden een afspraak maken met de leerkracht voor een gesprek.

Als uw kind een onderzoek heeft gehad van de intern begeleider, of bijvoorbeeld remedial-teaching krijgt, dan wordt u, indien u dat wenst, in de gelegenheid gesteld om met de groepsleerkracht én de intern begeleider samen van gedachten te wisselen.

U kunt ook altijd een gesprek aanvragen bij de directeur.

Voor het aanvragen van verlof voor uw kind kunt u zo even binnenlopen.



## 10. VERDERE INFORMATIE

Het zou te ver voeren om alle informatie voor de ouders in de schoolgids op te nemen.

Over een aantal specifieke onderwerpen hebben we aparte **informatiebrochures** gemaakt. U kunt deze altijd op school verkrijgen.

Op dit moment zijn er naast deze schoolgids met algemene informatie de volgende informatiebrochures beschikbaar:

1. Jaarboekje met informatie betreffende een schooljaar
2. Overgang basisonderwijs-voortgezet onderwijs.
3. Huiswerk (vanaf groep 6).
4. Voorbereidend schrijven.
5. Informatie kleutergroepen.
6. Informatie groep 3 t/m 8.
7. Buitenschoolse opvang en overblijven.

Ongeveer 5 keer per jaar ontvangt u van ons een **informatiebulletin**, waarin de belangrijkste activiteiten voor een bepaalde periode staan vermeld.

Daarnaast geven we regelmatig een ***informatiebulletin*** mee naar huis over een specifieke activiteit of onderwerp.

De manier van werken op onze school is beschreven in het ***schoolplan***.

Dit plan ligt voor ouders op school ter inzage.

Veel informatie kunt u ook vinden op onze website [www.lambertusgemonde.nl](http://www.lambertusgemonde.nl)