

EDUCATIE in het **GROEN**

***Haalbaarheidsonderzoek NME-centrum
Gemeente Sint-Michielsgestel***

Deel I

***Opdrachtgever: gemeente Sint-Michielsgestel/afdeling Milieu
Uitvoerder: Albers & Oplossingen, René Albers
juni 2009***

Haalbaarheidsonderzoek NME-Centrum

De eerste deelopdracht uit het onderzoek behelst de haalbaarheid van een NME-centrum in de gemeente Sint-Michielsgestel. Aanleiding daarvoor is een particulier¹ die een plan heeft geschreven. Na gesprekken met de gemeente Sint-Michielsgestel heeft de gemeente besloten om een haalbaarheidsonderzoek uit te laten voeren. Daartoe hebben ze opdracht verstrekt aan Albers & Oplossingen te Berlicum. Voor u ligt de het resultaat van dat onderzoek.

Deze haalbaarheidstudie heeft een verkennend karakter en geeft antwoord op de vraag of er bij de belanghebbende partijen voldoende draagvlak is voor een dergelijk initiatief.

Hieronder worden de resultaten van het onderzoek op een rij gezet. (Deel I). Daarnaast is er een document opgesteld waarin gekeken is naar de wijze waarop NME/Duurzaamheid vorm kan krijgen in de gemeente Sint-Michielsgestel (Deel II). In een achtergronddocument (deel III) wordt dieper ingegaan op:

- Het huidige NME-beleid van Rijk, Provincie en gemeente;
- NME-onderzoeken naar bereik, draagvlak en wensen rondom NME;
- Een overzicht van alle relevante NME-spelers in en om de gemeente Sint-Michielsgestel;
- Bijlagen

De conclusies en aanbevelingen zijn mede op basis van informatie uit het Achtergronddocument (deel III) opgesteld.

Voor het haalbaarheidsonderzoek zijn relevante NME-beleidsnotities bestudeerd en is een groot aantal gesprekken gevoerd met personen en organisaties uit het NME-veld. We hebben vijf soorten organisatie/personen geïnterviewd²:

1. Aanbieders van NME-activiteiten
2. Eindgebruikers/vragende partijen (vooral onderwijs)
3. Beleidsmakers (provincie en gemeenten)
4. Particuliere initiatieven met locaties
5. Overige interessante nieuwe ontwikkelingen (TROP, Marktplaats Cultuureducatie)

In de interviews is eerst gevraagd wat de betreffende organisatie op dit moment aan NME doet en waar wensen liggen. Vervolgens is ingezoomd op de mogelijkheid van een NME-centrum. Daarbij is gevraagd naar draagvlak, locatie, bereidheid om gebruik te maken van een NME-centrum en haar producten/diensten en naar overige wensen.

Tot slot is in breder verband gesproken over ontwikkeling rondom NME en duurzaamheid. Van elk gesprek is een kort verslag gemaakt. Dit levert een zeer breed beeld van opvattingen op.

Alvorens die te bespreken gaan we kort in op het beleidsplan NME-Centrum. In de visie/plan voor een NME-centrum zijn enkele belangrijke aspecten van een toekomstig NME-centrum beschreven. Zie blok 1 voor een samenvatting van de inhoud van het plan.

Er liggen vier redeneringen aan het schrijven van dit plan ten grondslag:

1. Het is belangrijk dat jongeren (en ook burgers) via ervaringsgerichte educatie met natuur en milieu in aanraking komen.
2. Er ontbreekt een NME-centrum in de regio Sint-Michielsgestel.

¹ NME-centrum, Doel en opzet beleidsplan, Mw. A.P.J. Vercrujssse, 20 jan. 2008

² De lijst van geïnterviewde personen is na overleg met mw. Vercrujssse, de beleidsambtenaar van de gemeente Sint-Michielsgestel en de onderzoeker tot stand gekomen. Gedurende het onderzoek kwamen nog enkele nieuwe initiatieven aan het licht waar vervolgens ook (telefonisch) mee gesproken is.

3. Een eigen passie voor natuur van de schrijver van het plan.
4. Haar eigen persoonlijke motivatie om daar uiteindelijk ook een baan in te creëren.

Voorstel NME-centrum

Binnen het NME-centrum is plaats voor een infobalie/café, educatiecentrum, buitengebied en kinderboerderij. De missie van het NME-centrum is als volgt geformuleerd:

Het centrum activeert op attractieve en vernieuwende wijze regionale bewoners, waardoor behoud en ontwikkeling van eigen leefomgeving, groene recreatie en kennisname van cultuurhistorie gerealiseerd wordt.

Het centrum wil zich ontwikkelen tot een attractieve en inspirerende leer-, ontspanning en ontmoetingsplaats. De organisatie heeft een professionele aanpak en speelt in op de behoeften van haar doelgroepen. Het centrum levert met haar werkwijze en activiteiten een positieve bijdrage aan de totstandkoming van een duurzame samenleving.

Er wordt gewerkt met medewerkers in vaste dienst, via werkgelegenheidsprojecten, vrijwilligers en via dagbesteding en stagiaires

Doelgroep is vooral primaire- en voortgezet onderwijs, maar ook BSO (buitenschoolse opvang), jeugd- en jongerenwerk, volwassen en gezinnen.

Bron: NME-centrum, Doel en opzet beleidsplan, Mw. A.P.J. Vercruyjsse, 20 jan. 2008

- **Blok 1. Korte samenvatting Visie NME-centrum**

Resultaten van de gesprekken

Op basis van de gesprekken is er veel gezegd over NME, een NME-centrum en de rol van de diverse actoren daarin. Globaal zijn er drie standpunten ten aanzien van de haalbaarheid van een NME-centrum. Zie daarvoor onderstaande tabel.

Samenvatting van standpunten t.a.v. realisatie NME-centrum		
Standpunt	Organisaties/personen	Opmerkingen
NME-centrum: niet aan beginnen	1. Gemeente Waalwijk 2. Gemeente Den Bosch 3. IVN Consulentenschap Brabant en Limburg 4. Natuurgroep Vught 5. KW1C 6. Aardrijk	<ul style="list-style-type: none"> • Makelaar NME: actueel, snel en breed bereik • NME-centrum: financieel en politiek te kwetsbaar • Makelaars en arrangementen zijn de toekomst • Vughts initiatief uiteindelijk ook afgeblazen • Keuze voor makelaar of brede insteek NME-centrum (zorg en verbrede landbouw) • Sluit aan bij reeds bestaande initiatieven
NME-centrum: interessant/doen	7. Natuurgroep Gestel 8. Skipos (mits) 9. Individuele basisscholen (mits) 10. Viataal 11. Elde College (mits)	<ul style="list-style-type: none"> • Locatie van NME-centrum is erg belangrijk • Schoolnabij belangrijk • Divers (fietsafstand belangrijk) • Mits passend binnen eigen plannen kinderboerderij • Nabijheid en gelegen in natuurgebied
Geen standpunt/ geen mening/lastig te beoordelen	12. Groene Poort, Boxtel 13. Slabroek, Nistelrode 14. Provincie Noord-Brabant 15. Waterschappen AA en Maas en de Dommel 16. Gymnasium Beekvlief 17. Haanwijk/Brabants landschap	<ul style="list-style-type: none"> • Wij kunnen voldoende aanbod leveren • Doelgroepen uit Sint-Michielsgestel komen zelden bij ons • Nieuwe NME-initiatieven altijd interessant: maar ze financieren geen infrastructuur • Afhankelijk van eigen prioriteiten ondersteunen ze activiteiten en projecten • Meer geïnteresseerd in makelaar (zoals marktplaats cultuureducatie) • Hebben eigen locatie die ze willen inzetten voor NME

- **Tabel 2. Standpunten tav een NME-centrum**

Tabel 2 geeft een overzicht van de standpunten van alle geïnterviewde partijen ten aanzien van de haalbaarheid. Daar zitten ook partijen bij die geen belang of juist een sterk belang hebben bij wel/niet realiseren van een NME-Centrum in de gemeente Sint-Michielsgestel. Haalbaarheid wordt door een groot aantal factoren bepaald. Naast geografische locatie, financiën, politieke en bestuurlijk committent, de mogelijkheden voor het uitvoeren van de NME-taak, is het draagvlak bij eindgebruikers belangrijk.

Enkele opvallende zaken in bovenstaande tabel:

- Er is bij alle partijen veel draagvlak voor een actief NME-beleid. Alle geïnterviewden zijn sterk voor het verder ontwikkelen en stimuleren van natuur- en milieueducatie met nadruk op ervaringsgerichtheid en echt de natuur in trekken. Dat mag frequenter en intensiever. Naast de educatieve functie benadrukt men daarbij ook de link met recreatie en toerisme, landschap/heemkunde/geschiedenis, cultuur, opvoeding, normen en waarden en sociale vaardigheden;
- Bij eindgebruikers binnen de gemeente Sint-Michielsgestel is voldoende raakvlak voor een NME-centrum. Over de haalbaarheid is men veel twijfelachtiger. De voorstanders hebben veel randvoorwaarden benoemd bij een mogelijke realisatie van een NME-centrum;
- Geïnterviewde personen van organisaties die of een lange ervaring hebben en/of professioneel bezig zijn met NME zijn zeer terughoudend in een mogelijke realisatie van een NME-centrum;
- De organisaties die geen echte uitspraken doen, staan of verder op afstand, zijn concurrent of nemen een andere positie in het NME-veld in;
- Ook zijn veel geïnterviewden (van relevante organisaties uit de gemeente Sint-Michielsgestel) van mening dat de rol van de gemeente tot nu toe wel erg beperkt is;
- Tot slot (h)erkennen bijna alle geïnterviewde personen de vernieuwingen en de snelle ontwikkeling die de maatschappij doormaakt en de gevolgen die dat heeft voor NME.

Met hulp van al die opvattingen en meningen is ook een SWOT-analyse te maken van een NME-centrum. Sterke en zwakke aspecten van een nieuw op te richten NME-centrum en de kansen cq bedreigingen staan daarin centraal.

SWOT-analyse NME-centrum Sint-Michielsgestel	
<p>Sterkte</p> <ul style="list-style-type: none"> • Eigen centrum: ankerpunt voor NME • Sterke positie in gemeente/regio • Presentatiemogelijkheden van beleid, projecten, thema's en natuurgebieden door gemeente Sint-Michielsgestel • Vaste locatie voor educatieactiviteiten • Ontmoetingspunt/startpunt bezoekers • Gefundeerd door goed plan m.b.t. inhoud en richting NME-centrum • Eindgebruikers vinden NME en een NME-centrum een aanwinst 	<p>Zwakte</p> <ul style="list-style-type: none"> • Imago (niet voor alle doelgroepen aantrekkelijk) • 20^{ste} eeuw (jeugd wil nieuwe dingen) • Hoge kosten (realisatie en exploitatie) • Weinig flexibel • Geografische spreiding van dorpen in gemeente Sint-Michielsgestel: lastig om goede locaties te vinden voor alle doelgroepen • Teveel aanbod i.p.v. vraagsturing
<p>Kansen</p> <ul style="list-style-type: none"> • Koppeling met andere thema's en partijen mogelijk • Uitbouwen tot toegangspoort van Groene Woud (mits goed gekozen locatie) 	<p>Bedreigingen</p> <ul style="list-style-type: none"> • Bestuurlijk/politiek • Financieel (exploitatietekorten) • Te weinig bezoekers • Te weinig onderwerpen voor presentaties • Concurrentie van nieuwe initiatieven • Concurrentie van bestaande initiatieven

- **Tabel 3. SWOT-analyse NME-centrum**

Analyse

Het realiseren van een nieuw NME-centrum anno 2009 is geen gemakkelijk klus. Het zoeken van een locatie, het (ver-)bouwen van een centrum (of intrekken in een bestaand initiatief), het beheren van het centrum, en het uitbouwen tot een centrum met hoge bezoekersaantallen en een goed bereik van specifieke doelgroepen, en het blijven vernieuwen (interessant blijven) vraagt veel van de initiatiefnemers. En ondanks alle goede bedoelingen, een mooi gebouw en een goed programma-aanbod is succes niet gegarandeerd.

In onderstaande paragraaf bespreken we een aantal aspecten die bij de realisatie van een NME-centrum een rol spelen.

Draagvlak

Waarom is NME eigenlijk belangrijk en vindt iedereen dat of alleen de professionals?

Uit een rapport van VROM uit 2006 blijkt dat respondenten aangaven het 'belangrijk tot erg belangrijk' te vinden dat mensen leren over milieu, zeker als het gaat om hun kinderen.

Natuureducatie wordt door 82% belangrijk gevonden. 'Want', zo menen de respondenten, 'NME draagt bij aan zorg en respect voor de omgeving'.



Deze conclusie komt terug in recent onderzoek dat een relatie aantoonde tussen NME op school en kennis, houding en gedrag op latere leeftijd. Kinderen die op de basisschool actief bezig zijn geweest met NME, hebben als volwassenen significant meer kennis en een positievere houding ten opzichte van natuur en milieu, dan mensen die op school geen of nauwelijks NME hebben gehad. NME wordt dus niet alleen belangrijk gevonden, aangetoond is ook dat het werkt!

Uit een ander onderzoek van de LU Wageningen³ in 2007 bleek het volgende:

- In 2006 was 30% van de respondenten (en het huishouden waartoe zij behoorden 22%) lid van één of meerdere natuurorganisaties;
- 54% van de respondenten was de afgelopen 12 maanden vaak/regelmatig in een natuurgebied geweest.

De situatie in Sint-Michielsgestel

Bovenstaande onderzoeken zullen ook relevantie hebben voor de situatie in Sint-Michielsgestel en in beginsel is er dus veel draagvlak bij de bevolking voor NME. Bij de geïnterviewde eindegebruikers blijkt dat draagvlak ook ruim aanwezig te zijn voor NME en een NME-centrum.

Maar de vraag wat burgers er zelf aan doen of wat ze dan precies willen is veel lastiger te beantwoorden.

Ook voor de geïnterviewde personen is een precieze formulering wat men mist/meer of anders wil in relatie tot NME of een NME-centrum moeilijk.

Vraagsturing en vraagarticulatie, waar met name de centrale- en provinciale overheid op hamert in haar beleidsstukken, blijkt dus in de praktijk best lastig.

Zelfs de basisscholen zijn lang niet altijd eenduidig. En dan hebben we ook nog voornamelijk gesproken met de voorhoede op het gebied van NME.

Uit gesprekken met andere centra blijkt dat de omvang en kwaliteit van het nabijgelegen natuurgebied sterk bepalend is voor de bezoekersaantallen en daarmee voor de bestaansgrond van een bezoekerscentra.

Voor educatie ligt dat genuanceerder. Daarin speelt de rol van de gemeente (subsidiënt van een centrum) of inkoper van NME-activiteiten ook een belangrijke rol. Maar ook de historische positie van een NME-centrum in het educatie- en onderwijsterrein, de

³ Zie ook het document met Achtergrondinformatie NME in Sint-Michielsgestel (deel III)

professionaliteit en kwaliteit van het educatiepakket en de geografische nabijheid zijn aspecten die het succes van educatieactiviteiten bepalen.



Ontwikkelingen binnen het NME-veld (organisatorisch)

Het NME-veld staat niet stil. Er zijn zowel binnen als buiten het werkveld van NME een aantal ontwikkelingen te zien.

(Commerciële) initiatieven

Deze leunen sterk tegen de groene recreatie en toerisme aan. Voorbeelden hiervan zijn in de gemeente Sint-Michielsgestel de Hertogboeren, Aardrijk (theetuin), Brabants Landschap (Haanwijk en Sterrenbosch). Met andere woorden ook andere, minder aan NME-gerelateerde organisaties bieden mogelijkheden (locaties) aan waar educatie op het gebied van natuur en milieu mogelijk is. Ook de Schaapskooi in Schijndel biedt inmiddels een rijk educatieprogramma aan. Tot slot is er de opkomst van *Klasseboeren* waar 'belevend leren op de boerderij' het achterliggend motief is. Ook in Den Dungen hebben zich reeds 2 boeren op deze wijze geprofileerd.

Commerciële digitale aanbieders

Vooraf jongeren werken gemakkelijk met digitale lesmethodieken. Codename Future, SME-advies, commerciële schoolboekuitgeverijen, IVN consultantschappen, Startpaginawebsite over de thema's water/energie/ biodiversiteit/duurzaamheid en lespakketten van de waterschappen en andere nutsbedrijven zijn een aantal van die aanbieders. Er is dus voldoende aanbod van diensten en producten op het gebied van natuur en milieu en duurzaamheid voor met name het onderwijs. Daarmee is niet het ontbreken van aanbod maar afstemming en het juiste maatpak het probleem geworden.

Combinatie-initiatieven

In toenemende mate worden verschillende thema's gezamenlijk aangeboden aan doelgroepen. Men ontwikkelt dan een arrangement dat per doelgroep of per subonderwerp andere partners (aanbieders, ontwikkelaars, overheden en vragende partijen) kent. Een goed voorbeeld daarvan is de Groene Delta. Voor een schematisch voorbeeld van het arrangementenmodel zie bijlage 3. Andere arrangementen benadrukken het landschap en ecologie, zorg en natuur, cultuur, heemkunde en water, recreatie (wandelen en fietsen) en kennis over het natuurgebied), etc. etc. Groot voordeel van dergelijke combinatie-initiatieven is het snel kunnen inspelen op actualiteit, synergie van diverse partijen, mogelijkheden om subsidies en fondsen te verkrijgen, dynamisch en vooral vraaggestuurd.

Nieuwe vormen van natuureducatie

Zowel met kinderen als volwassenen. Voorbeelden zijn de *Natuurspeeltuinen* zoals in Rotterdam (Speeldernis) en Utrecht (Fort Luna) en Stichting Bewaarde Land (Natuur beleven vanuit al je zintuigen) of het *Nieuwe Natuurbeleven* (een gevarieerd aanbod van trainingen en workshops over de relatie tussen mens, aarde en natuur) en het project *Groen is gras* dat door de overheid in het leven geroepen is om de zintuiglijke ervaringen van kinderen extra te prikkelen. Onderdeel van het project is het realiseren van natuurbeleving bij zeer jonge kinderen (0-4 jaar). Deze ontwikkelingen richten zich ook veelal op dezelfde

doelgroepen, zijn soms concurrerend en soms aanvullend. Wat deze ontwikkelingen in ieder geval gemeen hebben is: vernieuwing/innovatie, kijken over bestaande 'NME-muurtjes' heen, flexibiliteit en ze geven antwoorden op vragen die nu spelen.

Inhoudelijke vernieuwingen

Het NME-werkveld is ook inhoudelijk altijd in beweging. De laatste jaren zijn daarin een aantal specifieke ontwikkelingen te zien. Die hebben ook consequenties voor een NME-centrum. We beschrijven er enkele.

Digitalisering.

Veel NME-activiteiten worden tegenwoordig ondersteund door digitale hulpmiddelen. In eerste instantie via CD-roms en digitale lespakketten, later via specifieke websites, aanraakschermen en tegenwoordig ook al met nieuwsgroepen, games en sociale netwerken (Web 2.0). Vooral jongeren lijken sterker dan ouderen gebruik te willen maken van digitale media.

De snelheid waarmee informatie opgezocht wordt en beeld en film bekeken kan worden betekent enerzijds dat gebruikers veel sneller zelfstandig informatie over natuur- en milieu kunnen verwerven. Anderzijds is de overkill, de kwaliteit van de informatie en de inbedding een nieuwe taak voor het NME-werkveld.

Digitalisering betekent ook dat geografische grenzen wegvallen: met andere woorden een vaste locatie voor NME-activiteiten is minder noodzakelijk.

Ervaringsgericht leren

De traditionele wijze van NME-activiteiten waarbij een deskundige vertelt en de kinderen/burgers vooral luistert wordt ingehaald door nieuwe wijze van ervaringsleren. Daarbij ligt de bijvoorbeeld op het ervaren met alle zintuigen, het echte spelen in de natuur, werken in de natuur via bedrijfsuitjes en het samen binnen de groep maken van presentaties. Ook de opkomst van spiritualiteit in de maatschappij brengt nieuwe activiteiten met zich mee zoals stiltewandelingen, herkenning van specifieke landschapskenmerken, creativiteit en natuur en de kracht van water.



Tot slot een voorbeeld van natuur en recreatie: Het Woeste Land. Een groep enthousiaste vrijwilligers organiseert activiteiten voor jongeren in binnen- en buitenland. De activiteiten zijn lowbudget en midden in de natuur.

Ook die ontwikkelingen vragen om een gepast antwoord van de meer traditionele NME-centra.

Werken vanuit NME-arrangementen

Bij deze werkwijze worden op basis van een bepaald onderwerp/thema (water, energie, groene ruimte) eindgebruikers, aanbieders, vernieuwers en bestuurlijke actoren bij elkaar gebracht om gezamenlijk een NME-arrangement uit te werken. Daaruit kunnen dan verschillende projecten voortvloeien.

Grote voordeel van deze wijze van werken is dat snel ingespeeld kan worden op grote actuele ontwikkelingen, veel partijen mee gaan doen en goede financieringsbronnen gevonden kunnen worden.

Grote nadeel is de hoeveelheid partijen die tot stroperigheid en verlamming kan leiden. Momenteel worden de eerste NME-arrangementen uitgewerkt, bijvoorbeeld De Groene Delta. In dit model is een NME-centrum een van de aanbieders naast andere partijen die in een dergelijk arrangement meedoen.

Kwaliteit en professionalisering

Er is toenemende behoefte aan kwalitatieve goede producten en diensten op het gebied van NME. Daar wordt met name door IVN Nederland en Veldwerk Nederland hard aangewerkt. Een voorbeeld is de Kwaliteitsmeter van IVN. Dit is een keurmerk voor lesmaterialen,

gemaakt door NME-organisaties, voor het basisonderwijs. Gecertificeerde screeners beoordelen NME-producten op negen productaspecten. De uitkomst van de gemaakte analyse geeft inzicht in de sterke en zwakke kanten van het product.

Daarnaast worden steeds hogere eisen gesteld aan de medewerkers die organisaties op het gebied van NME aanbieden. Het werken op basis van vrijwilligers wordt steeds lastiger en wordt door een aantal doelgroepen ook niet meer geaccepteerd. Dat legt een zware druk op NME-centra vanwege de bijbehorende kostenverhoging.



Locatie

De geografische locatie van een toekomstig NME-centrum wordt door alle partijen als belangrijk omschreven. Maar dit is ook meteen een lastige. Enerzijds wil men de locatieafstand ten opzichte van de eigen organisatie zo klein mogelijk houden (vanwege vervoersproblematiek met name bij basisonderwijs), anderzijds erkennen alle geïnterviewden dat de meerwaarde van een NME-Centrum juist is gelegen in de nabijheid van een (uitgebreid) natuurgebied. Mogelijke locaties in relatie tot een natuurgebied zijn: Meerse Plas/Keerdijk (Den Dungen), de Dommel (Sint-Michielsgestel), Wamberg, Seldensate en Engelenstede (Berlicum/Middelrode) of Haanwijk/Sterrenbos (Sint-Michielsgestel). Maar deze geografische uitgestrektheid van de gemeente is ook een obstakel: elke NME-locatie is voordelig voor de ene partij en nadelig voor de andere. Tot slot is het belangrijk dat een NME-centrum in de buurt van voldoende natuurgebied ligt om het voor bezoekers/wandelaars/fietsers ook aantrekkelijk te maken. De meeste bezoekerscentra/NME-centra liggen dan ook aan grote natuurgebieden: Natuurcentrum Slabroek (Maashorst), De Groene Poort (Groene Woud).

Financiën

Hoewel in dit onderzoek geen financiële aspecten meegenomen worden wil ik er toch wel iets over zeggen. Globaal vallen de kosten voor een NME-Centrum in twee delen uiteen. De eenmalige realisatiekosten en de jaarlijkse exploitatiekosten.

De realisatiekosten hangen sterk af van de plannen voor een NME-Centrum: verwervingskosten, omvang centrum, samenwerking met andere organisaties (delen van de kosten) en omvang van de bouwwerkzaamheden. Indicaties zijn dan ook moeilijk te geven. De exploitatiekosten zitten vooral in de personeel, huisvesting en kosten voor activiteiten/educatie en kantoor. Opbrengsten kan een NME-centrum verkrijgen uit kantineopbrengsten, educatiebaten en verkoop van artikelen. Die zijn echter gering in verhouding tot de kosten. Gevolg is een jaarlijks exploitatietekort dat door de gemeente en (eventuele) externe, structurele financiering dient te worden opgebracht.

Ter indicatie: Bij Natuurcentrum Slabroek zijn de personeelskosten bijna 60% van de totale uitgaven en wordt op een begroting van ruim 4 ton 60% via subsidies van de gemeenten opgebracht. In 2007 is het Natuurcentrum verbouwd voor ca. 1 miljoen euro (binnenlocatie en buitenterrein)

Realisatie van een NME-Centrum betekent dus een grote, jaarlijkse uitgavenpost voor de gemeente. Dat impliceert ook dat de gemeenteraad voor langere tijd zich financieel dient te committeren aan een NME-centrum. Deze financiële kwetsbaarheid en -afhankelijkheid is voor de gemeenten Den Bosch en Waalwijk reden geweest op definitief te stoppen met een NME-centrum. Andere initiatieven, bijvoorbeeld in Vught en in Venray, zijn om die reden niet van de grond gekomen.

Samenvatting

Kijkend naar bovenstaande aspecten in relatie tot een op te richten NME-Centrum, geeft het volgende overzicht.

Factoren van analyse		Consequenties voor een NME-centrum	
	Aspecten	Beoordeling	Toelichting
Draagvlak	-bezoekers -educatie	-/+ +	Concurrentie met andere centra/ Attractief Mogelijk vervoersprobleem goed aanpakken
NME-ontwikkelingen (organisatorisch)	-andere initiatieven -digitale aanbieders -combinatie-initiatieven -nieuwe NME-vormen	- - -/+ ?	Concurrerend Snel en goedkoop/aantrekkelijk voor jongeren Concurrentie in veld met vele partijen Afhankelijk van visie en beleid NME-Centrum
NME-ontwikkelingen (inhoudelijk)	- digitalisering - ervaringsgericht - nme-arrangement - kwaliteit/professionalisering	- +/- -/+ +/-	Concurrerend, niet plaatsgebonden Veelal in projectvorm Concurrentie in veld met vele partijen Uitdaging, kostenaspect
Locatie	- ruimte - de geografische plek	+ -	Centrum van NME binnen de gemeente Elke keuze voor- en nadeel
Financiën		-	Medewerking van derden (gemeente Sint-Michielsgestel) noodzakelijk

- **Tabel 4. Invloed van aantal factoren op NME-centrum**

Conclusies en aanbeveling

Conclusies en aanbevelingen zijn mede gebaseerd op deskresearch (nota's en onderzoeken) en gesprekken met deskundigen uit het NME-veld. Zie hiervoor de Achtergrondinformatie Deel III.

Conclusies

Beleid en visie NME

1. Op rijksniveau en provinciaal niveau is nieuw beleid met betrekking tot NME geformuleerd. Daarin ligt nadruk op het bereiken van specifieke doelgroepen, vraagstimulering, meer samenhang in aanbod en werken in arrangementen.
2. Sint-Michielsgestel wordt als een witte vlek gemarkeerd binnen het NME-beleid van de provincie Noord-Brabant. Dat wil zeggen dat er geen NME-centrum, IVN-groep of weinig NME plaatsvindt.
3. Het beleid van de gemeente Sint-Michielsgestel ten aanzien van NME/duurzaamheid valt het beste te omschrijven als passief reagerend. Er is geen specifieke visie of beleid geformuleerd op het gebied van NME. In de prio-sessie met de gemeenteraad (nov. 2008) staat NME op de 2^e plaats, duurzaamheidonderwerpen staan op respectievelijk plaats 8, 13 en 15.
4. Er zijn een beperkt aantal NME-activiteiten in de gemeente Sint-Michielsgestel. Alleen de Natuurgroep Gestel heeft een duidelijke rol naar de basisscholen van de gemeente Sint-Michielsgestel door het aanbod van hun natuurlessen. Daarnaast verzorgen ze wandelingen en info-avonden voor leden en geïnteresseerde burgers.
5. NME in de gemeente is vooral gericht op de natuur. Op het gebied van milieu/klimaat en duurzaamheid vinden er vanuit NME, binnen de gemeente Sint-Michielsgestel, nauwelijks activiteiten plaats.

Locaties

6. Er is geen vaste locatie binnen de gemeente van waaruit NME-activiteiten plaatsvinden. De activiteiten voor de scholen vinden nu ad-hoc plaats op diverse nauwelijks geschikte locaties in Sint-Michielsgestel, Den Dungen en Berlicum.
7. In de regio spelen vooral Natuurcentrum Slabroek, de Kleine Aarde en Oermuseum De Groene Poort (beide in Boxtel) en De Schaapskooi in Schijndel een educatieve rol voor inwoners van Sint-Michielsgestel. Precieze bezoekersaantallen vanuit de gemeente zijn niet bekend.

Aanbieders

8. Aanbieders van NME-activiteiten voor burgers in de gemeente Sint-Michielsgestel zijn Natuurgroep Gestel, De Groene Poort, De Kleine Aarde en Natuurcentrum Slabroek. Van deze laatste organisatie worden geen educatieve activiteiten voor de basisscholen van de gemeente Sint-Michielsgestel verzorgd.

Eindgebruikers

9. Het basisonderwijs in de gemeente Sint-Michielsgestel neemt jaarlijks 1 dagdeel per groep af van de Natuurgroep Gestel af.
10. Het voortgezet onderwijs voert alle activiteiten die gerelateerd zijn aan NME in eigen beheer uit. Alle scholen geven aan dat NME belangrijk is, dat ze ook meer NME willen maar dat er concurrentie is met andere onderwerpen, projecten en dat Nme

wel aan specifieke eisen moet voldoen om binnen het onderwijsprogramma te passen.

11. Precieze cijfers over het daadwerkelijk bezoek van burgers aan NME-activiteiten, NME centra/bezoekerscentra of natuurgebieden zijn niet voorhanden. Uitsplitsing naar doelgroepen is, zonder gedegen veldwerk, niet mogelijk en uitspraken over behoeften van de burgers uit de gemeente Sint-Michielsgestel ten aanzien van NME zijn daarom ook lastig te doen.

NME en een NME-centrum

12. Er is bij alle geïnterviewde partijen veel draagvlak voor een actief NME-beleid. Bij eindgebruikers is er ook draagvlak voor een te realiseren NME-centrum.
13. De geïnterviewde personen/organisaties zijn zeer verdeeld over de haalbaarheid van een NME-centrum in Sint-Michielsgestel. Opvallend is de afwijzende houding van professionals in het NME-veld. Organisaties (met name de eindgebruikers) die wel interesse hebben stellen nadrukkelijk een aantal voorwaarden.
14. Belangrijke argumenten die de haalbaarheid van een NME-centrum sterk beperken zijn: financiën (jaarlijks exploitatietekort), geen garantie op hoge bezoekersaantallen, groot aanbod van diensten en aanbieders van NME reeds aanwezig, weinig flexibel, sluit onvoldoende aan bij nieuwe (NME-)ontwikkelingen en overige ervaringen in andere gemeenten.

Aanbevelingen

Voor NME/duurzaamheid is veel draagvlak bij alle organisaties. Een verdere uitbouw/ontwikkeling van NME binnen de gemeente Sint-Michielsgestel wordt daarom sterk aanbevolen. Daarbij dient de gemeente, meer dan tot nu toe, een initiërende, stimulerende, sturende en financierende rol in te gaan nemen. In deel II ga ik uitgebreid in op deze rollen.

Op basis van het onderzoek naar de haalbaarheid van een NME-centrum concludeer ik dat er beperkt draagvlak is voor een dergelijk NME-Centrum. Gecombineerd met een aantal andere argumenten doe ik de aanbeveling om als gemeente Sint-Michielsgestel geen medewerking te geven aan de realisatie van een NME-Centrum zoals in het initiatief is verwoord.

Geen NME-centrum betekent niet dat er verder niets kan. De instelling van een NME-marktplaats met een NME-makelaar (markplaatscoördinator) is op dit moment de beste optie om NME verder gedegen en vernieuwend op de kaart te zetten. Zie daarvoor deel II. Daarbij kan ook samengewerkt worden met bestaande initiatieven/locaties.

Berlicum, juni 2009

EDUCATIE in het GROE**N**

Hoe kunnen we NME/duurzaamheid vorm geven in de gemeente Sint-Michielsgestel

4 varianten

Deel II

Opdrachtgever: gemeente Sint-Michielsgestel/afdeling Milieu

Uitvoerder: Albers & Oplossingen, René Albers

juni 2009

NME/duurzaamheid in de gemeente Sint-Michielsgestel

Als aanvulling op het haalbaarheidsonderzoek naar de realisatie van een NME-centrum heeft de gemeente Sint-Michielsgestel aan Albers & Oplossingen gevraagd een korte analyse te maken van de mogelijkheden rondom Natuur- en milieueducatie(NME)/duurzaamheid. Het gaat dan met name over de rolname van de gemeente Sint-Michielsgestel zelf.

Centrale vraag is:

Hoe kunnen we NME/duurzaamheid een (hernieuwde) plek geven in de gemeente Sint-Michielsgestel?

In dit document zet ik de mogelijkheden op een rij. Uitgangspunt daarbij zijn de volgende invalshoeken:

1. drie ambitieniveaus (actief, voorlopend en innovatief) afgezet tegen de huidige situatie
2. drie tijdsperspectieven: 2009-2010, 2009-2013 en 2009-2019
3. beoogde doelgroepen: basisonderwijs, voortgezet onderwijs, gezinnen en ouderen e.a.
4. aanbieders: overheid, NME-centra, milieu- en natuurgroepen, vrijwilligerswerk en culturele organisaties, onderwijs, digitale aanbieders en bedrijven
5. inzet van instrumenten (NME-centrum, duurzaamheidloket, kinderboerderij, digitale ondersteuning, marktplaats cultuureducatie, etc, etc.)

Als input heb ik de volgende zaken gebruikt:

- Beleidsnotities (landelijk, provinciaal en gemeentelijk) en onderzoeken over NME
- Gesprekken met voortrekkers op het gebied van NME/duurzaamheid
- Nieuwe initiatieven op het gebied van NME/duurzaamheid.

Alvorens ik een aantal opties beschrijf zet ik nog een aantal argumenten pro NME op een rij.

Waarom NME/duurzaamheid

Er zijn een groot aantal motieven die pleiten voor een actief NME-beleid in een gemeente.



Natuur- en milieueducatie (NME) zorgt voor kennis en inzicht in natuur en milieu. Effectieve NME is zó ingericht en wordt zó aangeboden dat mensen van verschillende leeftijd en diverse leefstijlen er geïnteresseerd in zijn en het laten doorwerken in hun houding en gedrag. Op die manier draagt NME bij aan ontplooiing, welbevinden en gezondheid van mensen en legt het een basis voor een natuur- en milieubewuste levensstijl.

Van de duurzaamheidsstrits 'planet, people, profit' maakt NME de ecologische component concreet. NME geeft de zorg voor natuur, milieu en dierenwelzijn een plaats binnen keuzes en gedrag. Dat draagt bij aan handelingsperspectief voor duurzaam consumeren en produceren en brengt de duurzame samenleving een stukje dichterbij.

Daarmee ondersteunt NME het Kabinetsbeleid voor een duurzame leefomgeving. 'Het creëren van een duurzame leefomgeving, om de wereld beter achter te laten dan we haar

aantreffen, is een centrale doelstelling voor het Kabinet Balkenende IV. Waar het gaat om een duurzame samenleving zijn 'respect voor het leven van mens, dier en natuur het leidend beginsel'. Daarmee komt het begrip natuur en milieu dus in een bredere context te staan.

Burgers vinden het belangrijk tot erg belangrijk om te leren over en bezig te zijn in en met natuur en milieu. Respectievelijk 9 en 8 op de 10 Nederlanders is deze mening toegedaan. Voor hun kinderen vinden ze dit zo mogelijk nog belangrijker.

Motieven voor NME die burgers noemen zijn in onderstaande tabel weergegeven:

Motieven voor NME	%
bewustwording	32
kennis opdoen	6
zorg en respect	22
actief bezig zijn	4
generaties	17
leren genieten	12
weten waar eten vandaan komt	5
andere ideeën dan vanuit opleiding	2

• **Tabel 1. Welke motieven geven burgers om aan NME te doen?**

(Bron: "Kiezen, leren en meedoen", Naar een effectieve inzet van natuur en milieueducatie in Nederland, 2008-2011, VROM)

NME kan een nieuwe verbindingen leggen met een aantal andere deelgebieden zoals heemkunde, cultuureducatie, landschap, recreatie en toerisme, spiritualiteit, wellness, etc.

Er is een relatie tussen NME op school en kennis, houding en gedrag op latere leeftijd. Kinderen die op de basisschool actief bezig zijn geweest met NME, hebben als volwassenen significant meer kennis en een positievere houding ten opzichte van natuur en milieu, dan mensen die op school geen of nauwelijks NME hebben gehad. NME wordt dus niet alleen belangrijk gevonden, aangetoond is ook dat het werkt!

Totale onderzoek

Naast dit document zijn er nog twee extra documenten opgesteld. Het betreft het *Haalbaarheidsonderzoek NME-centrum in de gemeente Sint-Michielsgestel* (deel I) en *Achtergrondinformatie NME/duurzaamheid in de gemeente Sint-Michielsgestel*, (deel III). Tezamen vormen zij de resultaten van het gehele onderzoek. Gegevens uit beide andere rapporten zijn ook verwerkt in de conclusies en aanbevelingen van dit rapport.

Vier varianten

Het onderzoek resulteert in vier mogelijke varianten/opties om NME/duurzaamheid vorm te geven in de gemeente Sint-Michielsgestel.

In navolging van SenterNovem hanteer ik hierbij drie ambitieniveaus:

Actief niveau: de gemeente neemt duidelijk de regie in handen en stimuleert en activeert activiteiten rondom NME

Voorlopend niveau: De gemeente steekt zijn nek uit en wil op een nieuwe wijze vorm geven aan NME

Innovatief niveau: vernieuwing en innovatie staat voorop in deze aanpak van NME. Werken met en vanuit netwerken is essentieel.

- Optie 1: 0-variant (NME-ad-hoc). Dit is een beschrijving van de **huidige situatie** met betrekking tot NME in de gemeente Sint-Michielsgestel
- Optie 2. Realisatie van een NME-centrum binnen de gemeente Sint-Michielsgestel (**actief niveau**).
- Optie 3. Educatief Makelaar (**voorlopend niveau**)
- Optie 4. Educatief makelaar plus (met lokale educatieplekken) (**innovatief niveau**).

Op de volgens 8 pagina's zijn de opties beschreven. Per optie starten we met een korte beschrijving, vervolgens een overzicht van de actoren en een SWOT-analyse van de betreffende optie. Tot slot vindt per optie een afweging plaats op basis van een aantal criteria

In een *Swot-analyse* worden van een optie de sterke en zwakke kanten gepresenteerd. Daarnaast is gekeken naar de kansen en bedreigingen van de optie.



Voor de *Beoordeling* van de opties zijn de volgende criteria meegenomen en afgezet tegen de huidige situatie.

Bereik doelgroepen	Welke mogelijkheden biedt de beschreven optie om de doelgroepen op een adequate wijze te bedienen.
Locatie/ruimte	Geeft de beschreven optie een oplossing voor het ruimteprobleem.
Vernieuwing/innovatie	Welke mogelijkheden biedt de optie om op nieuwe innovatieve ontwikkelingen op het gebied van NME/duurzaamheid in te spelen en vervolgens te implementeren.
Duurzaamheid/NME	Op welk aspect ligt de nadruk. Op natuur, milieu en/of duurzaamheidsaspecten?
Financiën	Wat zijn de kosten van de beschreven optie.
Continuïteit	Welke garanties zijn er dat de opties voor langere tijd in stand blijven.
Rol gemeente	Wat is de rol van de gemeente in de optie.
Verbinding met andere thema's (toerisme & recreatie, cultuur, heemkunde, etc.)	Welke mogelijkheden biedt de optie om breed in te zetten op NME/duurzaamheid met een diversiteit van partijen.

De beoordeling vindt plaats door drie kleuren:

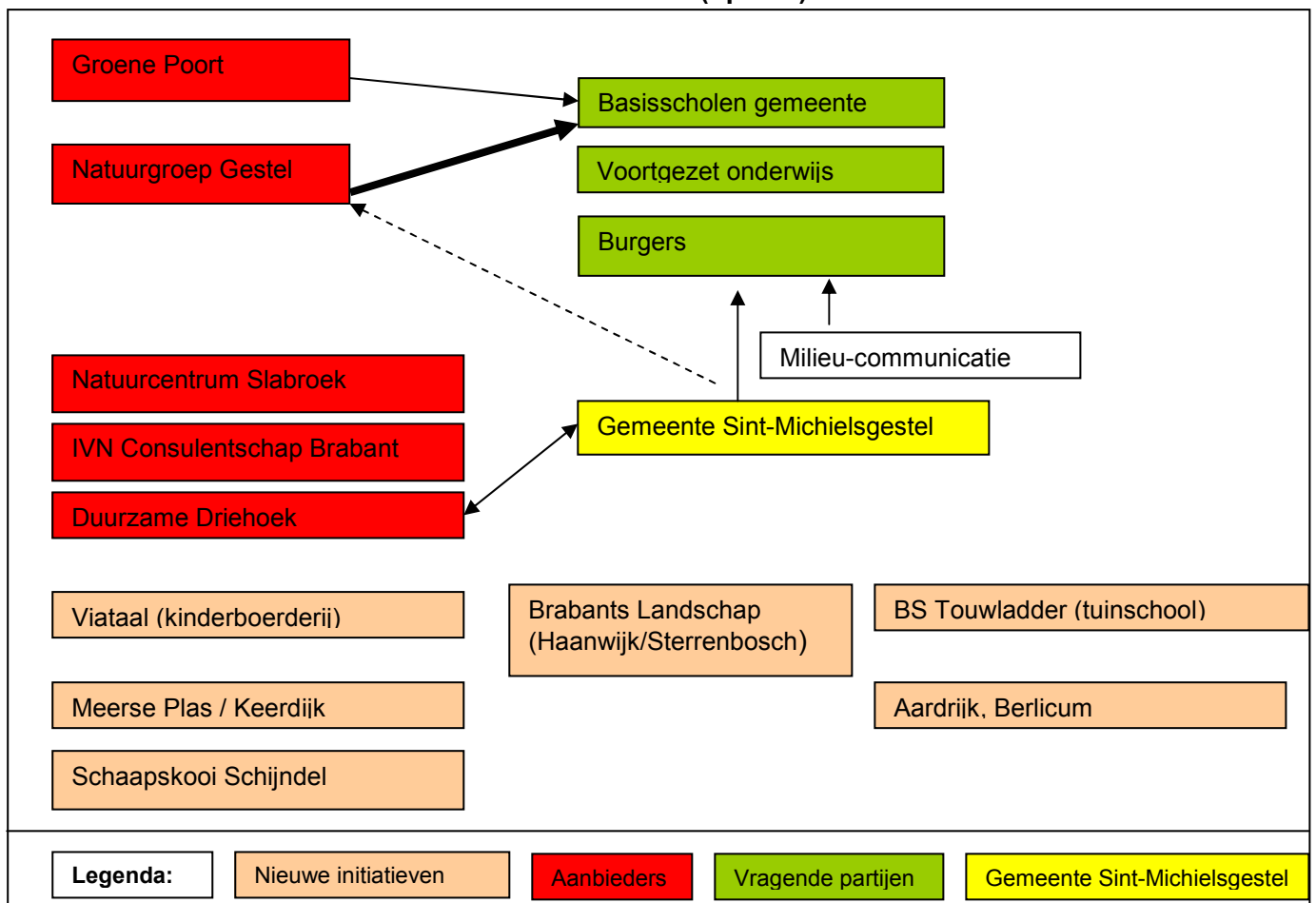
Groen (schuin gearceerd): positief
Oranje: positief met kantekeningen
Rood (horizontaal gearceerd): negatief

Optie 1: NME ad hoc (huidige stand 2009)

De bestaande situatie is het best te beschrijven als ad hoc met een divers spelersveld. De enige continuïteit bestaat uit een educatietraject door de Natuurgroep Gestel aan (bijna) alle basisschoolleerlingen uit de gemeente met een aanbod van één dagdeel per jaar per groep. De Natuurgroep Gestel geeft daarnaast natuurlezingen en organiseert natuurwandelingen. Ook via toeristische activiteiten komen dagjesmensen in contact met natuur en milieuaspecten binnen de gemeente. NME-activiteiten spelen daarin een minimale rol. Daarnaast voert de gemeente Sint-Michielsgestel een actief beleid in de jaarlijkse zwerfvuilactie, de bomenplantdag, de activiteit van de Duurzame Driehoek (adoptieproject van de waterspitsmuis) en het Vlagheidefonds. Veel minder op de voorgrond staan de deelname aan de Groene Delta en Countdown 2020. Ook in de Kadernota Milieu is het beleid voor NME passief geformuleerd: “bestaande activiteiten blijven ondersteunen, nieuwe mogelijkheden voorzichtig onderzoeken”.

Op het gebied van duurzaamheid scoort de gemeente Sint-Michielsgestel zwak. In de Prioessie staan duurzaam gerelateerde onderwerpen op respectievelijk plaats 8 (milieu-informatie), 13 (stimuleren duurzaam ondernemen/verbreding milieumanagement). Ook zijn er nauwelijks particuliere initiatieven op het gebied van duurzaamheid. Voortzetting van deze optie zal in de toekomst niet of nauwelijks tot vernieuwing, structurele samenhang, een goed NME-beleid of een duidelijk profilering van de gemeente leiden. Ook het bereik van doelgroepen zal beperkt blijven tot het basisonderwijs en, op ad-hoc basis, een beperkt aantal burgers.

Overzicht van actoren binnen het NME-werkveld (optie 1)



SWOT-analyse optie 1: NME ad-hoc (Huidige stand 2009)	
Sterkte	Zwakte
<ul style="list-style-type: none"> • Goede relatie tussen Natuurgroep Gestel en basisscholen • Aantal losse gemeentelijke activiteiten lopen goed (zwerfafval en bomendag) • Zeer actieve Natuurgroep Gestel 	<ul style="list-style-type: none"> • Afhankelijk van vrijwilligers • Beperkt bereik doelgroepen • NME eng geformuleerd (geen duurzaamheid) • Beperkte rol gemeente Sint-Michielsgestel • Veel ad-hoc initiatieven
Kansen	Bedreigingen
<ul style="list-style-type: none"> • Nieuwe initiatieven (vooral in relatie met toerisme) bieden kansen voor scholen en burgers maar dienen op eigen initiatief/daadkracht ontwikkeld te worden. 	<ul style="list-style-type: none"> • Afhaken vrijwilligers Natuurgroep Gestel • Gemeente kan zich niet op de kaart zetten • Geen structureel aanbod, teveel ad-hoc, onoverzichtelijk

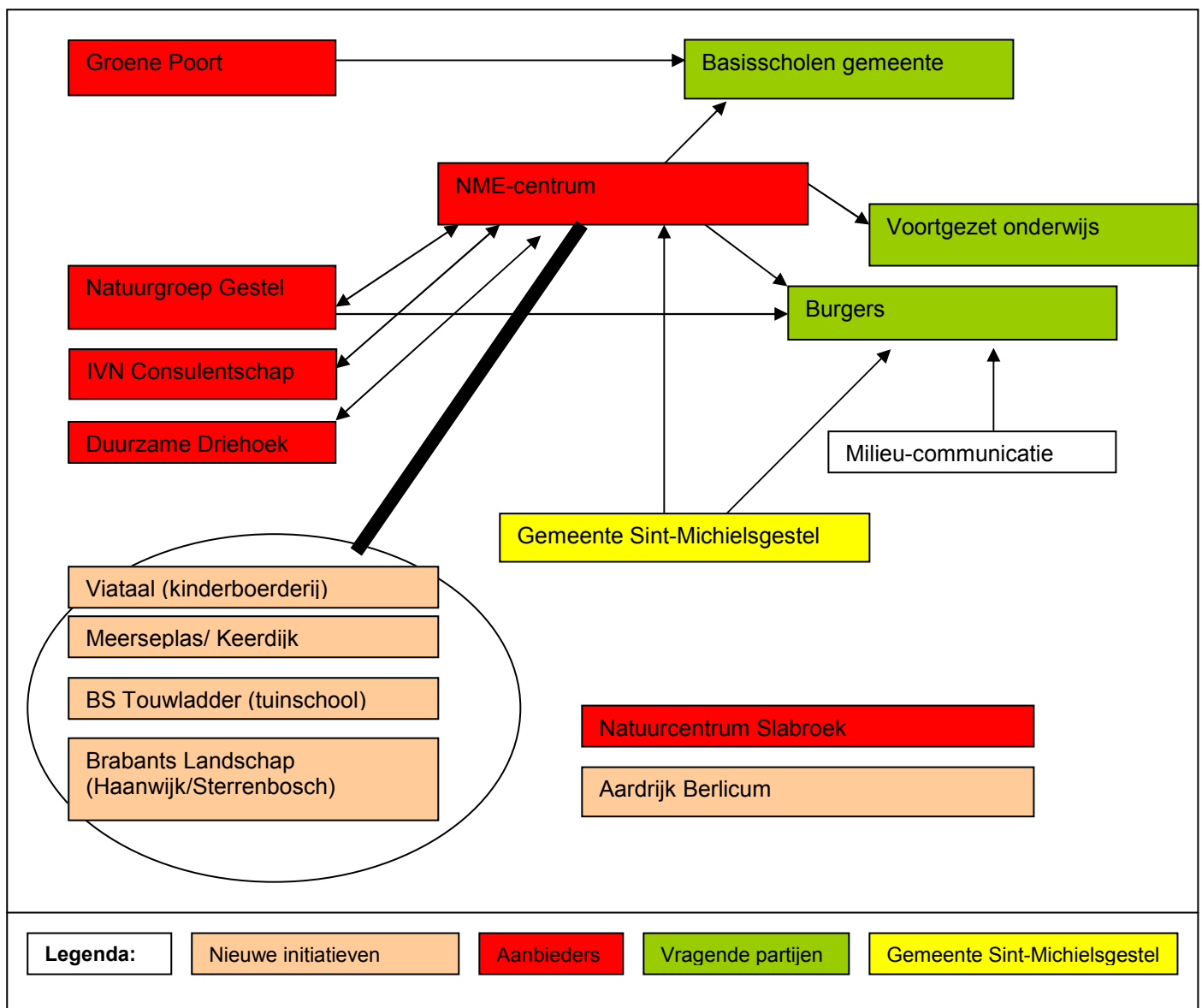
Beoordeling optie 1: NME ad hoc (Huidige stand 2009)		
Criteria	Score	Opmerkingen
Bereik doelgroepen		<ul style="list-style-type: none"> • Basisscholen 1 dagdeel per jaar per groep • Burgers via activiteiten Natuurgroep Gestel (beperkt) • Burgers op eigen initiatief (bereik niet bekend) en ad-hoc
Locatie (ruimte)		<ul style="list-style-type: none"> • Er is geen vaste locatie • Men werkt in (tijdelijke) weinig geschikte locaties
Vernieuwing/innovatie		<ul style="list-style-type: none"> • Schoolprogramma is vrij statisch (al jaren gelijk) • Vooral aandacht voor natuuronderwerpen
Duurzaamheid/Brede NME		<ul style="list-style-type: none"> • Nadruk op natuurgerelateerde onderwerpen (flora en fauna). Nauwelijks milieu en duurzaamheid
Financiën		<ul style="list-style-type: none"> • Jaarlijkse bijdrage van gemeente aan Natuurgroep Gestel ca. € 2000
Continuïteit		<ul style="list-style-type: none"> • Sterk afhankelijk van vrijwilligers bij Natuurgroep Gestel • Geen inbedding in NME/duurzaamheidsstructuur
Rol gemeente		<ul style="list-style-type: none"> • Passief, ondersteunend • Beleid gericht op bestaande initiatieven en activiteiten (zwerfvuil, Vlagheide, etc) • Beperkt eigen initiatief in stimuleren, regisseren en coördineren van NME/duurzaamheid
Verbindingen met andere thema's (toerisme & recreatie, cultuur, heemkunde, etc)		<ul style="list-style-type: none"> • Nee, maar zou nog opgepakt kunnen worden



Optie 2: NME-centrum (actief niveau)

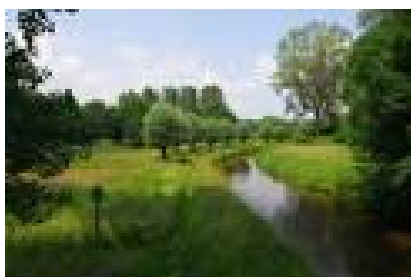
In deze optie wordt er een NME-centrum gerealiseerd in de gemeente Sint-Michielsgestel. Alle NME-activiteiten, vooral naar het onderwijs, zullen via het NME-Centrum gecoördineerd en georganiseerd gaan worden. Overigens staat het andere aanbieders altijd vrij om bepaalde doelgroepen rechtstreeks te benaderen. De gemeente zal de realisatie en exploitatie van het NME-centrum ondersteunen. Het samenwerken met Natuurgroep Gestel in het NME-centrum is zeer wenselijk. Het meenemen van nieuwe huidige initiatieven (Viataal, Meerse Plas, Basisschool de Touwladder en Haanwijk/Sterrenbosch) bij de uiteindelijke realisatie is noodzakelijk. Bij een NME-centrum behoren betaalde beroepskrachten (inhoudelijk en organisatorisch) maar ook de inzet van vrijwilligers en mensen in een uitkeringssituatie is noodzakelijk. De gemeente kan ook vragende partij worden door het (mede-)ontwikkelen van presentaties/tentoonstellingen of via een vertaalslag van gemeentelijk beleid in lespakketten, etc.

Overzicht van actoren binnen het NME-werkveld (optie 2)



SWOT-analyse optie 2: NME-centrum (actief niveau)	
Sterkte	Zwakte
<ul style="list-style-type: none"> • Een echt fysiek centrum voor NME • Centraal coördinatiepunt NME • Vaste eigen locatie voor scholen • Goede uitbouw van NME mogelijk 	<ul style="list-style-type: none"> • Locatie nooit ideaal vanwege grote geografische spreiding voor de diverse doelgroepen • Realisatie en exploitatie dienen via gemeentebegroting gefinancierd te worden • Weinig flexibel, snel inspelen op actuele ontwikkelingen is moeilijk
Kansen	Bedreigingen
<ul style="list-style-type: none"> • Presentatie van gemeente aan publiek • Samenwerking met andere aandachtvelden en thema's mogelijk • Toegangspoort tot Groene Woud (afhankelijk van locatie) 	<ul style="list-style-type: none"> • Financieel kwetsbaar • Politiek/bestuurlijk kwetsbaar • Onvoldoende publieke belangstelling • Private initiatieven van locaties • Digitale producten en diensten • Concurrerend voor bestaande initiatieven

Beoordeling optie 2: NME-centrum (actief niveau)		
Criteria	Score	Opmerkingen
Bereik doelgroepen		<ul style="list-style-type: none"> • Doelgroep in potentie beter te bereiken (m.n. onderwijs) • Bereik burgers sterk afhankelijk van attractiviteit presentaties en locatie
Locatie (ruimte)		<ul style="list-style-type: none"> • Gegarandeerd • Geografische ligging altijd voor- en nadelen
Vernieuwing/innovatie		<ul style="list-style-type: none"> • Sterk afhankelijk van coördinator en invloed van externe partijen (eventueel sponsoren)
Duurzaamheid/Brede NME		<ul style="list-style-type: none"> • Sterk afhankelijk van coördinator en invloed van externe partijen (eventueel sponsoren)
Financiën		<ul style="list-style-type: none"> • Jaarlijks exploitatietekort
Continuïteit		<ul style="list-style-type: none"> • Door professionals sterke waarborg voor continuïteit
Rol gemeente		<ul style="list-style-type: none"> • Beperkt; financierende partij • Via tentoonstellingen en aanbod van eigen initiatieven
Verbindingen met andere thema's (toerisme & recreatie, cultuur, heemkunde, etc)		<ul style="list-style-type: none"> • Mogelijk, sterk afhankelijk van visie en takenpakket van NME-centrum



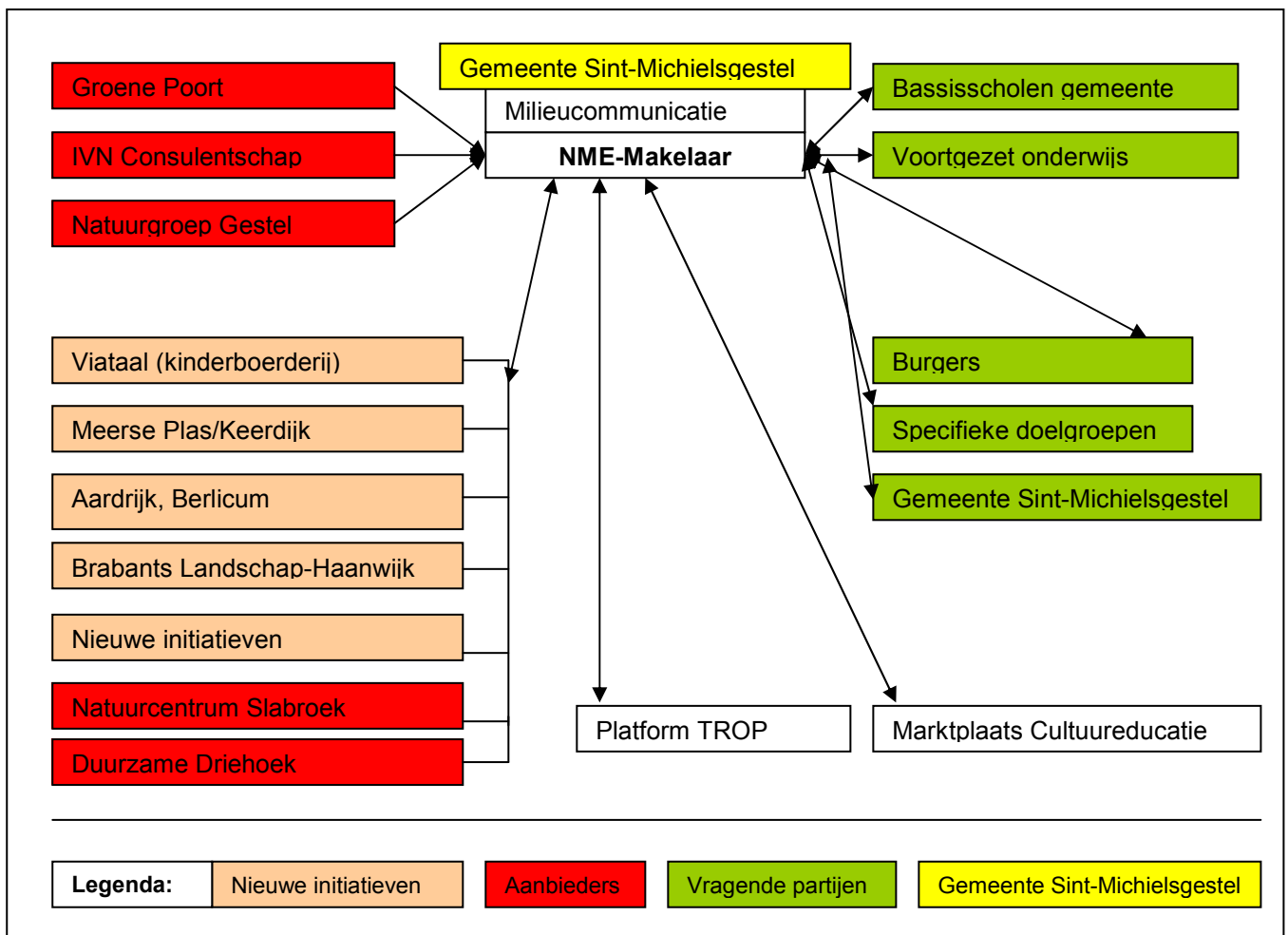
Optie 3: NME/duurzaamheidmakelaar (Voorlopend niveau)

In deze optie staat het makelen voorop. Uitgangspunt is dat er nu reeds voldoende aanbieders zijn op het gebied van NME/duurzaamheid maar dat er vooral een afstemmingsprobleem is met de eindgebruikers.

De NME-makelaar gaat vraag en aanbod matchen en nieuwe initiatieven in de markt zetten. Per project of thema kunnen andere partijen (aanbieders en vragers) deelnemen, andere instrumenten en andere financieringsbronnen worden ingezet. De rol van de gemeente in deze optie is zowel aanbieder als vrager. M.a.w. de gemeente kan ook via de NME-makelaar nieuwe initiatieven en beleid, etc. in de markt zetten. De makelaar werkt 'op maat', innovatief, snel en zakelijk. Zowel inhoudelijke kwaliteiten als organisatorische kwaliteiten zijn in deze functie belangrijk.

Deze optie dient wel de tijd te krijgen: immers het opbouwen en uitbouwen van een netwerk heeft tijd nodig.

Overzicht van actoren binnen het NME-werkveld (optie 3)



SWOT-analyse optie 3: NME-makelaar (Voorlopend niveau)	
Sterkte	Zwakte
<ul style="list-style-type: none"> • Gemeente neemt regiefunctie via NME-makelaar • Snel inspelen op nieuwe ontwikkelingen • Optimale match mogelijk tussen vraag en aanbod • Garantie voor NME-structuur en continuïteit • Financiën zijn overzichtelijk 	<ul style="list-style-type: none"> • Geen fysiek NME-centrum • Afhankelijk van competenties NME-makelaar • Vertrouwen is belangrijk; moet opgebouwd worden • Ruimteprobleem is niet opgelost
Kansen	Bedreigingen
<ul style="list-style-type: none"> • Verbindingen met andere thema's (TROP en educatieve marktplaatsen) • Speelt snel in op vragen van de doelgroepen • Binnen NME-arrangementen spilfunctie 	<ul style="list-style-type: none"> • Korte termijn resultaten versus opbouwen netwerk (lange termijn)

Beoordeling optie 3: NME-makelaar (Voorlopend niveau)		
Criteria	Score	Opmerkingen
Bereik doelgroepen		<ul style="list-style-type: none"> • Vanuit vraagkant passende maatoplossingen bieden • Wordt centrum/middelpunt van NME/duurzaamheid en fungeert als olievlek
Locatie (ruimte)		<ul style="list-style-type: none"> • Geen vaste plek voor NME
Vernieuwing/innovatie		<ul style="list-style-type: none"> • Snel inspelen op actuele ontwikkelingen • Kan zelf inspelen op nieuwe initiatieven en/of met nieuwe partijen zaken ontwikkelen
Duurzaamheid/Brede NME		<ul style="list-style-type: none"> • NME-makelaar dient gedegen inhoudelijk brede kennis van natuur, milieu en duurzaamheid te hebben
Financiën*		<ul style="list-style-type: none"> • Loonkosten NME-makelaar •
Continuïteit		<ul style="list-style-type: none"> • Afhankelijk van vorm arbeidscontract
Rol gemeente		<ul style="list-style-type: none"> • Groot, maar afhankelijk van opdracht en taak NME-makelaar. • Gemeente is vragende en sturende partij
Verbindingen met andere thema's (toerisme & recreatie, cultuur, heemkunde, etc)		<ul style="list-style-type: none"> • Het werken met arrangementen biedt mogelijkheden om met verschillende partijen op diverse thema verschillend diensten/producten aan te bieden (toerisme en recreatie, heemkunde, landschap, zorg, cultuur, etc.)

* Vraagstimulering op het gebied van NME bij BO en VO is sterk te verbeteren door per leerling een vast bedrag per jaar beschikbaar te stellen.

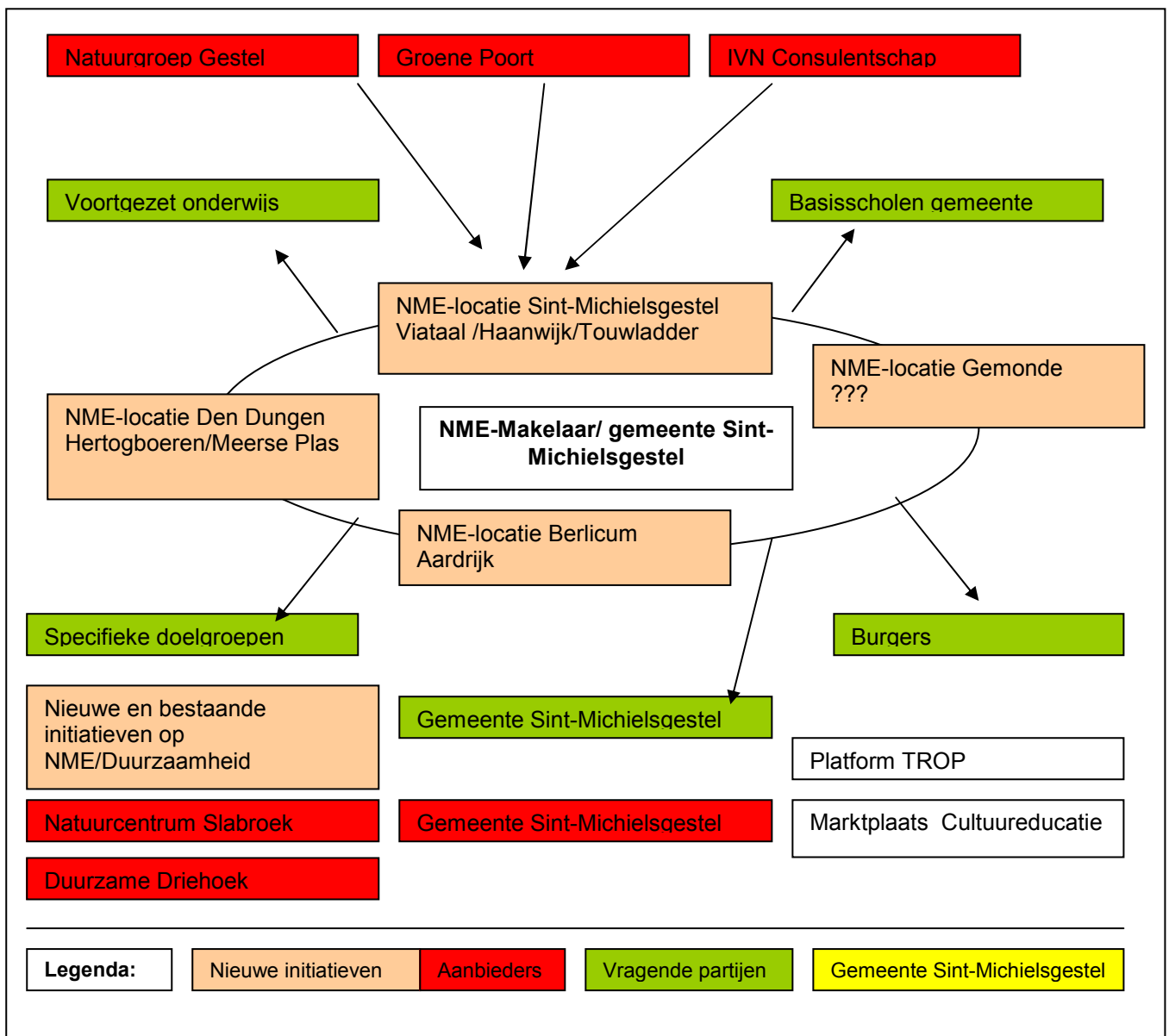


Optie 4: NME-makelaar plus (plaatselijke educatieplaatsen) (innovatief niveau)

Feitelijk is deze optie gelijk aan optie 3 met als verschil dat er nu in de 3 of 4 woonkernen kleine educatieruimten gecreëerd worden. Deze maken het mogelijk dat scholieren proefjes doen, dat er kleine bijeenkomsten mogelijk zijn (overleg, vergaderingen, startplaatsen of kleine presentaties) en dat diverse doelgroepen (ook natuurgroepen, etc.) een vast onderkomen kunnen hebben.

Nadrukkelijk wordt hierbij aansluiting en samenwerking gezocht bij particuliere initiatieven, die een ruimte in de aanbidding hebben. Te denken valt aan Viataal (Sint-Michielsgestel) Brabants Landschap Haanwijk/Sterrenbosch (Sint-Michielsgestel), Hertogboeren (Den Dungen) en Aardrijk (Berlicum/Middelrode). Deze locaties/ruimtes worden benut indien een NME-project de inzet van een specifieke locatie noodzakelijk maakt.

Overzicht van actoren binnen het NME-werkveld (optie 4)



SWOT-analyse optie 4: NME-makelaar plus (educatieplaatsen per dorp) (Voorlopend niveau)	
Sterkte	Zwakte
<ul style="list-style-type: none"> Gemeente neemt regiefunctie via makelaar Fysieke locaties per dorp Privaatpublieke samenwerking Beperkte meerkosten (geen investeringen in harde infrastructuur) 	<ul style="list-style-type: none"> Duurder dan optie 3 Vergt coördinatie en beheer Continuïteit van ruimtegebruik ligt bij meerder partijen
Kansen	Bedreigingen
<ul style="list-style-type: none"> Verbindingen met andere thema's mogelijk Gemakkelijk inspelen op nieuwe ontwikkelingen (flexibiliteit in ruimten en aanbieders) 	<ul style="list-style-type: none"> Afhankelijk van particulier initiatief (continuïteit kan in gedrang komen) Het varen van eigen koers door eigenaren van ruimtes

Beoordeling optie 4: NME-makelaar plus educatieplaatsen per dorp (Voorlopend niveau)		
Criteria	Score	Opmerkingen
Bereik doelgroepen		<ul style="list-style-type: none"> Vanuit vraagkant passende maatoplossingen bieden Wordt centrum/middelpunt van NME/duurzaamheid
Locatie (ruimte)		<ul style="list-style-type: none"> Ruimte gegarandeerd, indien nodig Er ontstaat een 'parelsnoer' van eenvoudige locaties
Vernieuwing/innovatie		<ul style="list-style-type: none"> Snel inspelen op actuele ontwikkelingen Makelaar kan zelf inspelen op nieuwe initiatieven en/of met nieuwe partijen zaken ontwikkelen
Duurzaamheid/ Brede NME		<ul style="list-style-type: none"> NME-makelaar dient gedegen inhoudelijk brede kennis van natuur, milieu en duurzaamheid te hebben
Financiën		<ul style="list-style-type: none"> Loonkosten NME-makelaar Ad hoc kosten voor huur locaties
Continuïteit		<ul style="list-style-type: none"> Afhankelijk van vorm arbeidscontract NME-makelaar Goede afspraken met verhuurders ruimten noodzakelijk
Rol gemeente		<ul style="list-style-type: none"> Groot, maar afhankelijk van opdracht en taak NME-makelaar. Gemeente is vragende en sturende partij
Verbindingen met andere thema's (toerisme & recreatie, cultuur, heemkunde, etc)		<ul style="list-style-type: none"> Het werken met arrangementen biedt mogelijkheden om met verschillende partijen op diverse thema verschillend diensten/producten aan te bieden (toerisme en recreatie, heemkunde, landschap, zorg, cultuur, etc.)



Analyse

Swot-analyses

Uit de Swot-analyse van de vier opties komt het volgende beeld naar voren.

- Optie 1 leunt sterk op inzet van de Natuurgroep Gestel voor educatieactiviteiten. Gemeentelijke activiteiten vinden plaats in een niet-gekaderde, gestructureerde NME/duurzaamheid-visie.
- Optie 2 levert een concreet NME-centrum op maar is erg kwetsbaar op financiën en er is geen garantie dat doelgroepen beter en meer bereikt kunnen worden.
- Optie 3 gaat uit van het bij elkaar brengen van vraag en aanbod middels een makelaar. Flexibiliteit, werken in arrangementen, samenwerken met een diversiteit aan partijen en aansluiten bij bestaande initiatieven zijn sterke punten. Optie drie leunt sterk op de kwaliteiten van de makelaar (inhoudelijk en organisatorisch). En qua vaardigheden een netwerker.
- Optie 4 koppelt de makelaarsfunctie aan private initiatieven in de dorpskernen waarbij een aanbod gedaan wordt op het terrein van NME/duurzaamheid met inzet van de plaatselijke, private locaties.

Criteria

Ten opzichte van de 0-situatie kennen de drie beschreven opties een aantal overeenkomsten maar ook verschillen.

Vooraf

Gradaties zijn in de praktijk minder sterk of scherp te formuleren als nu in het schema heeft plaatsgevonden. Een zeer goede NME-coördinator van een NME-centrum die inhoudelijk, organisatorisch en bestuurlijk goed is kan binnen een NME-centrum net zoveel bereiken als een NME-makelaar. Het grote voordeel van een NME-makelaar is echter dat hij/zij niet gebonden is aan een aantal specifieke eisen die het beheer van een centrum met zich meebrengt. Daardoor is er meer ruimte voor nieuwe initiatieven met nieuwe partijen en kan geheel op inhoud en proces worden ingezet.

Overeenkomsten

- De gemeente Sint-Michielsgestel neemt in alle drie de opties een duidelijkere rol in op het thema NME/duurzaamheid dan tot nu toe. Die rol zal sterk afhangen van de wijze waarop een NME-centrum georganiseerd wordt (optie 2) of waarop de NME-makelaar ingezet gaat worden.
- Zowel financieel als in sturende zin krijgt de gemeente Sint-Michielsgestel meer invloed.
- Afhankelijk van de personele constructie is die invloed van de gemeente groter op het NME-terrein (personeel in dienst van gemeente, in stichting of in dienst van derden (medefinanciering door gemeenten)
- Optie 3 en 4 bieden de beste garanties om aan de criteria te voldoen (zie onderstaande samenvatting van de criteria)

Verschillen

- Optie 2 zet in op realisatie van een NME-centrum (=vaste locatie). Precieze invulling van het NME-centrum is hier niet uitgewerkt.
- Optie 2 vraagt grote financiële inspanningen (o.a. de oprichting en inrichting van locatie en vervolgens exploitatie van een NME-centrum).

- Optie 3 en 4 gaan uit van de makelaarsfunctie en in optie 4 wordt de locatie weer belangrijker. De infrastructuur volgt hier feitelijk het NME-proces.

Criteria	Optie 1	Optie 2	Optie 3	Optie 4
	0-situatie	NME-centrum	NME-makelaar	NME-makelaar plus
Bereik doelgroepen	Red	Orange	Green	Green
Locatie (ruimte)	Red	Green	Red	Green
Vernieuwing/ innovatie	Red	Orange	Green	Green
Duurzaamheid/ Brede NME	Red	Orange	Green	Green
Financiën	Green	Red	Orange	Red
Continuïteit	Orange	Green	Green	Green
Rol gemeente	Red	Orange	Green	Green
Verbindingen met andere thema's (toerisme & recreatie, cultuur, heemkunde, etc)	Red	Orange	Green	Green



Conclusies en aanbevelingen

Conclusies en aanbevelingen zijn mede gebaseerd op deskresearch (nota's en onderzoeken) en gesprekken met deskundigen uit het NME-veld. Zie hiervoor de Achtergrondinformatie Deel III.

Conclusies

1. Op Rijks- en Provinciaal niveau is nieuw beleid met betrekking tot NME geformuleerd. Daarin ligt nadruk op het bereiken van specifieke doelgroepen, vraagstimulering, meer samenhang in aanbod en werken in arrangementen.
2. Sint-Michielsgestel wordt als een witte vlek gemarkeerd binnen het NME-beleid van de provincie Noord-Brabant. Dat wil zeggen dat er geen NME-centrum, IVN-groep of weinig NME plaatsvindt.
3. Het beleid van de gemeente Sint-Michielsgestel ten aanzien van NME/duurzaamheid valt het beste te omschrijven als passief reagerend. Er is geen specifieke visie of beleid geformuleerd op het gebied van NME. In de prio-sessie met de gemeenteraad (nov. 2008) staat NME op de 2^e plaats, duurzaamheidonderwerpen staan op respectievelijk plaats 8, 13 en 15.
4. Er zijn een beperkt aantal NME-activiteiten in de gemeente Sint-Michielsgestel. Alleen de Natuurgroep Gestel heeft een duidelijke rol naar de basisscholen van de gemeente Sint-Michielsgestel door het aanbod van hun natuurlessen. Daarnaast verzorgen ze wandelingen en info-avonden voor leden en geïnteresseerde burgers.
5. De gemeente Sint-Michielsgestel heeft geen regiefunctie in NME, maar stimuleert wel een aantal losse gemeentelijke activiteiten die duidelijk raakvlakken hebben: zwerfvuilactie, bomenplantdag, deelname Groene Driehoek (adoptie waterspitsmuis), Vlagheidefonds en (minder bekend) biodiversiteit en Groene Delta.
6. NME in de gemeente is vooral gericht op de natuur. Op het gebied van milieu/klimaat en duurzaamheid vinden er vanuit NME, binnen de gemeente Sint-Michielsgestel, nauwelijks activiteiten plaats.
7. Uit de gesprekken met deskundigen op het gebied van NME, maar ook uit de nieuwe beleidsnota's NME (landelijk en provinciaal) komt naar voren dat NME anno 2009 zich dient te richten op vijf aandachtspunten:
 - Meer werken vanuit een gezamenlijke agenda (houvast voor de inhoud);
 - Vraaggericht werken;
 - Jeugd en jongeren als prioriteit. Aansluiten bij de 'Generatie Nu';
 - Al doende leren: 'beleving' praktijkervaringen en handelingsperspectief centraal;
 - Bestuurlijke samenwerking, gericht op gezamenlijke regie en effectieve aanpak.
8. Uit de gespreksronde met deskundigen blijkt NME-nieuwe stijl vooral middels makelaars en arrangementen vorm dient te krijgen. De cultuurmakelaars zijn daarin het NME-werkveld voorgedaan. NME-centra zijn in hun opinie te kwetsbaar (politiek en financieel) en kunnen onvoldoende inspelen op actuele ontwikkelingen zowel naar inhoud als actoren.
9. Indien wel (een vorm) van NME-centrum gerealiseerd wordt, zoek dan nadrukkelijk aansluiting/samenwerking met private partijen en of andersoortige initiatieven (scholen/zorginstellingen/brede landbouw/recreatie, etc.).

10. Er zijn diverse particuliere initiatieven in de gemeente Sint-Michielsgestel die raakvlakken hebben of een samenwerking willen aangaan binnen het thema NME. Voorbeelden zijn het Brabants Landschap (Sterrenbosch en Haanwijk), de Hertogboeren in Den Dungen, Aardrijk in Berlicum, Viataal met de kinderboerderij in Sint-Michielsgestel. Aansluiting bij dergelijke initiatieven is wenselijk.
11. Tot slot zijn er veel digitale initiatieven (Codename Future/ SME advies, IVN Consulentschap) maar ook aanbieders (Groene Poort, De Kleine Aarde en Natuurcentrum Slabroek) dicht bij de gemeentegrenzen die NME een warm hart toedragen en een goed, attractief educatief aanbod hebben.
12. Uit het onderzoek zijn vier opties geselecteerd om NME/duurzaamheid meer vorm te geven. Optie een is een feitelijke beschrijving van de huidige situatie. Optie twee gaat uit van de realisatie van een NME centrum, in optie drie is het uitgangspunt een NME-makelaar die vraag en aanbod bij elkaar brengt. Optie vier is een verder invulling van optie drie waarbij intensief samengewerkt wordt met particuliere (ruimte-) initiatieven binnen de gemeentegrenzen.
13. Uit de gevoerde gesprekken, die voor het onderzoek zijn gevoerd met betrokken partijen, blijkt er beperkt draagvlak te zijn voor het realiseren van een NME-Centrum. Vooral eindgebruikers geven aan wel iets te zien in een NME-centrum. Over de haalbaarheid zijn alle partijen, om diverse redenen, echter pessimistisch.
14. Overigens is het voor een aantal geïnterviewde partijen complex om in dit stadium aan te geven wat de voor- en nadelen van een dergelijk NME-centrum kunnen zijn.
15. Deskundige professionals binnen het NME-veld zien de meeste toekomst in een NME-makelaar met NME-arrangementen in plaats van een prachtige locatie.
16. Van de vier opties om NME/duurzaamheid vorm te geven, scoort optie 3 (NME-makelaar) het beste op een aantal criteria.

Aanbevelingen

1. Als de gemeente Sint-Michielsgestel NME/duurzaamheid belangrijk vindt zal ze meer sturend, initiërend en financierend moeten gaan optreden.
2. Een grote rol van de gemeente in het werkveld NME/duurzaamheid komt niet alleen de doelgroepen ten goede maar maakt het ook mogelijk de gemeente Sint-Michielsgestel daadwerkelijk als "Groene Gemeente" te profileren.
3. Van de drie voorgestelde opties (ten opzicht van de 0-variant) biedt opties **drie** op dit moment de meeste kansen. Deze optie is de beste garantie om NME/duurzaamheid op een vernieuwende, financieel aanvaardbare en inhoudelijk actuele wijze vorm te geven.
4. Als optie drie goed werkt kan voorzichtig uitbreiding/opschaling naar optie vier plaatsvinden.
5. Uit het onderzoek naar de haalbaarheid van een NME-Centrum doe ik de aanbeveling om als gemeente Sint-Michielsgestel geen medewerking te geven aan de realisatie van een NME-Centrum zoals in het initiatief is verwoord.
6. Om vraagsturing te stimuleren is het wenselijk dat de gemeente een vast bedrag per leerling jaar beschikbaar stelt aan scholen (te beginnen bij het basisonderwijs) om NME daadwerkelijk handen en voeten te geven (analoog aan de cultuurbijdrage).

EDUCATIE in het GROEN

- Achtergrondinformatie - NME/duurzaamheid in Sint-Michielsgestel

- NME-Beleid
- NME-onderzoeken
- Spelers in het NME-veld
- Bijlagen

Deel III

***Opdrachtgever: gemeente Sint-Michielsgestel/afdeling Milieu
Uitvoerder: Albers & Oplossingen, René Albers
Juni 2009***

NME-beleid

In dit hoofdstuk is het huidige beleid ten aanzien van NME beschreven. Achtereenvolgens wordt de landelijke nota *Kiezen, leren en meedoen*, de provinciale nota *Plan van aanpak Kwaliteitsimpuls NME 2008-2011* en de gemeentelijke *Kadernota Milieu* besproken.

1. *Kiezen, leren en meedoen, Ministeries van OCW, VROM en LNV*

De nota: “**Kiezen, leren en meedoen**”, Naar een effectieve inzet van natuur en milieueducatie in Nederland, 2008-2011 (15 febr. 2008) formuleert het NME beleid vanuit de landelijke overheid. Daaraan gekoppeld is het “Uitvoeringskader NME 2008-2011: hoe uitvoering geven aan vernieuwingsambitie!”

Gezondheid, milieuvervuiling, overgewicht, klimaatverandering, energiebesparing, natuurbehoud, dierenwelzijn... het zijn onderwerpen die samenhangen met de kwaliteit van natuur, milieu en onze leefomgeving. Burgers, bedrijven en organisaties raken steeds meer betrokken bij vraagstukken op deze terreinen, die ook hoog op de bestuurlijke agenda staan. Vaak gaan we als samenleving dergelijke uitdagingen te lijf met technologische, juridische en/of financiële oplossingen.

Daarmee komen we een heel eind, maar de keuzes die mensen maken als consument of bewoner, als werkgever of werknemer, reiziger of recreant zijn uiteindelijk doorslaggevend. *En als het gaat om bewustwording, keuzes en gedrag, komt educatie in beeld.*

Natuur- en milieueducatie (NME) zorgt voor kennis en inzicht in natuur en milieu. Effectieve NME is zó ingericht en wordt zó aangeboden dat mensen van verschillende leeftijd en diverse leefstijlen er geïnteresseerd in zijn en het laten doorwerken in hun houding en gedrag. Op die manier draagt NME bij aan ontplooiing, welbevinden en gezondheid van mensen en legt het een basis voor een natuur- en milieubewuste levensstijl. Door nu in te zetten op NME wil het kabinet zoveel mogelijk mensen verantwoordelijkheid laten nemen voor natuur en milieu.

In de nota is de volgende centrale ambitie van het nieuwe NME-beleid (landelijk niveau) geformuleerd:

NME geeft zorg voor natuur, milieu en dierenwelzijn een plaats in keuzes en gedrag. Het stelt mensen in staat om uiting te geven aan hun wensen op dit terrein en om zélf invloed uit te oefenen op de kwaliteit van hun omgeving.

In de nota constateert men dat:

1. Het ontbreekt aan sturing en regie;
2. Een landelijk dekking van NMME ontbreekt;
3. Het NME-aanbod van wisselende kwaliteit is;
4. Er een gebrek aan inhoudelijke actualiteit is;
5. Onvoldoende aansluiting is tussen vraag en aanbod;
6. Onvoldoende uitwisseling en opschaling van producten, methoden en kennis plaatsvindt;
7. Onvoldoende aansluiting bij moderne maatschappij en technologische ontwikkelingen plaatsvindt.

Nieuw beleid is nodig om:

- Krachten te mobiliseren en de inspanningen van vele betrokken organisaties en mensen gericht in te zetten;
- Technologische ontwikkelingen te benutten om op een eigentijdse manier diverse groepen mensen te bereiken;
- Brede toepassing te realiseren van aansprekende, actuele en effectieve producten en methoden;
- Regie en kaders te verhelderen;
- Aan te sluiten bij de veranderingen in het onderwijs van de afgelopen jaren;
- Aan te sluiten bij veranderingen in rol en verantwoordelijkheid van overheden.

In de nota zijn vijf speerpunten geformuleerd:

1. Houvast voor de inhoud: een gezamenlijke agenda. Er zijn nu 3 thema's geformuleerd: groen, energie en water;
2. Alle betrokkenen bij NME stimuleren om meer vraaggericht te werken (gemeenten en scholen centraal);
3. Jeugd en jongeren als prioriteit. Aansluiten bij de 'Generatie Nu';
4. Al doende leren: 'beleving' praktijkervaringen en handelingsperspectief centraal stellen;
5. Bestuurlijke samenwerking, gericht op gezamenlijke regie en een meer effectieve aanpak.

Een aantal concrete acties uit de nota:

- Inhoudelijke agenda natuur- en milieukennis en vaardigheden, met een heldere beschrijving van hoofdlijnen NME;
- Opdrachtgevende/vragende partijen zoals scholen en gemeenten formuleren jaarlijks hun wensen op NME-gebied en handelen daarnaar;
- Binnenschools: elk kind komt op school minimaal 1x per jaar in aanraking met een NME-activiteit;
- NME hanteert actuele en aansprekende werkvormen, inclusief toepassing van ICT en moderne media, om aan te sluiten bij de moderne informatiesamenleving;
- Het bedrijfsleven is actief betrokken bij NME;
- Minimaal 75% van de NME-activiteiten voor volwassenen is gericht op een concreet handelingsperspectief;
- NME heeft aantoonbaar bijgedragen aan het bewust maken van natuur- en milieuvriendelijke keuzen in de dagelijkse praktijk.
- Er is een kennisnetwerk waarin de actoren samenwerken aan kennisverspreiding.

Op basis van de bovenstaande nota is vervolgens een landelijk Uitvoeringskader Natuur- en milieueducatie 2008-2011 opgesteld en een werkplan NME 2008-2009.

2. Plan van aanpak Kwaliteitsimpuls NME 2008-2011 (april 2008), provincie Noord-Brabant

NME van alle markten thuis!

Doelstellingen

De provincie vindt het belangrijk dat burgers meer eigen verantwoordelijkheid nemen voor de zorg voor hun omgeving. Een mogelijkheid om dit te stimuleren is NME, omdat het bij het publiek en stakeholders:

- De betrokkenheid en de zorg verhoogt voor ecologiethema's zoals natuur en milieu, landschap, water en biodiversiteit;
- Bijdraagt aan begrip en acceptatie van provinciaal (ecologie-) beleid en de maatregelen die daarmee samenhangen;

- Via verhoging van omgevingsbewustzijn en zelfbewustzijn bijdraagt aan gezondheid en kwaliteit van leven.

Rol van de provincie is: "initiërend, opdrachtgevend en faciliterend met name met betrekking tot de uitvoering van NME. Gemeenten zijn vooral financierende partij (o.a. 17 NME-centra in Brabant).

Doelgroepen⁴

Algemene doelgroepen (midden en lange termijn)

- Prioritaire doelgroepen (korte termijn).
 1. Doelgroep kinderen/jongeren 4-18 jaar. Benaderen via: onderwijs, BSO, vrije tijdsbesteding en ouders
 2. Doelgroep ouder dan 18 jaar, leef-/ burgerschapsstijl "eigen wereld centraal/ sceptisch (BSR Model)" c.q. "Buitenstaanders/ pragmatici (Motivaction)". Benaderen via buurt/wijk en andere acties/campagnes
- Specifieke aandacht vragen de burgers die wonen in de "Witte vlekken". Gemeenten stimuleren aanbod te organiseren

Instrumenten

- Steunfunctie uitvoering NME (IVN Consulentenschap Brabant)
- Stimuleringsregeling NME/CEE
- Aansluiting bij instrumenten rijk

Financiering

Jaarlijks is tussen de € 350.000 en € 400.000 beschikbaar voor de drie genoemde instrumenten.

Activiteiten

1. IVN Consulentenschap is de NME-steunfunctie voor de provincie en wordt structureel gefinancierd;
2. Provincie gaat op 5 cultuureducatieplaatsen uitproberen of verbreding met NME mogelijk is;
3. Huidige CEE-regeling voortzetten en aanpassen t.a.v. te bereiken doelgroepen en beoordelingscriteria;
4. Provincie levert actieve bijdrage aan uitvoering rijksbeleid;
5. Provincie stimuleert de ontwikkeling en uitvoering van 2 à 3 concrete inspirerende NME-projecten per jaar i.h.k.v. het programma Schoon Brabant.

⁴ Gebaseerd op conclusies uit onderzoeken naar effectiviteit van NME (bureau KLB, mei 2007):

- NME komt bij scholen zelden op de eerste plaats, NME moet beter bereikbaar en toegankelijk worden;
- Het aanbod moet beter worden afgestemd op de behoefte van individuele scholen (maatwerk met meerwaarde);
- Zoek aansluiting met buitenschoolse activiteiten in combinatie met andere thema's (zoals sport, cultuur en gezondheid). Brede scholen bieden hiertoe een goede ingang;
- Noord-Brabant kent nog locaties waar geen NME-aanbod is (de zogenaamde "Witte vlekken");
- Zet NME verbreed en meer in voor de sociaal-emotionele ontwikkeling van kinderen en daarmee voor het jeugd(zorg)beleid
- De rol die verwacht wordt van de provincie is die van makelaar en regisseur: het opzetten en faciliteren van netwerken en van Brabantbrede informatievoorziening over het NME-aanbod; stimuleren van NME op lokaal en regionaal niveau.

3. Kadernota Milieu gemeente Sint-Michielsgestel

In de kadernota Milieu van de gemeente Sint-Michielsgestel (dec. 2008) wordt over NME het volgende geschreven:

“Deze kwaliteitsimpuls (*provincie Noord-Brabant*) kan voor de gemeente Sint-Michielsgestel aanleiding zijn om met de extra middelen die de provincie biedt de NME te verbreden door middel van de programmalijn Brabantse landschappen en de programmalijn Proeftuinen. Wellicht kunnen deze middelen ingezet worden voor de communicatie die nodig is om het beleid uit deze Kadernota effectief uit te voeren.(p.31)”

Beleidsplan NME-centrum

“Vanuit particulier initiatief is eind 2008 een beleidsplan aan het gemeentebestuur overhandigd. Doel van dit plan is om in de gemeente Sint-Michielsgestel een (regionaal) NME-centrum op te zetten en te exploiteren. Hiervoor wordt draagvlak en ondersteuning gevraagd. In 2009 zal bezien worden op welke wijze dit initiatief ondersteund kan worden”.

Activiteiten

De activiteiten op het gebied van NME die de komende jaren ondersteund gaan worden, betreffen:

- Activiteiten van Natuurgroep Gestel
- Deelname aan de Duurzame Driehoek
- Deelname aan het Klimaatverbond
- Onderzoek inzet middelen kwaliteitsimpuls NME provincie
- Ondersteuning initiatief NME-centrum
- Uitvoeren projecten/communicatieplan van het Klimaatbeleid
- Communicatieprojecten gericht op afvalscheiding en afvalpreventie

Zie verder bijlage 3 met een overzicht van de activiteiten binnen het gemeentelijke beleid van Sint-Michielsgestel.

NME-onderzoeken

Vier recente rapporten spelen een belangrijke rol in het NME-discussie. In deze rapporten wordt een beeld gegeven over huidige NME-werkgebied, het bereik van NME en de problemen waarmee het werkveld wordt geconfronteerd. Daarnaast worden in de onderzoeken aanbevelingen gedaan ter verbetering.

1. *Communicatie en Educatie Ecologie (CEE) in het onderwijs en jeugdbeleid, Bureau KLB, mei 2007*

Dit rapport is in opdracht van de provincie Noord-Brabant gemaakt en had een driedelig doel:

- wat is de meest efficiënte manier om NME op scholen plaats te laten vinden;
- welke ondersteuning van het IVN Consulentenschap is in de toekomst gewenst;
- hoe wordt de verbrede toepassingsmogelijkheden van NME op dit moment ingezet in het jeugdzorgbeleid.

Enkele passages uit het rapport:

“In het onderwijs en in de jeugdzorg wordt het belang van NME breed onderkend. Echter, hoewel aan NME allerlei positieve kwalificaties kunnen worden gekoppeld, komt het in de onderwijspraktijk zelden op de eerste plaats. Slechts eenderde van de respondenten gaf aan dat NME een belangrijke positie inneemt c.q. prioriteit heeft, terwijl een nog kleiner aantal respondenten NME heeft opgenomen in het beleid of er specifiek taakuren voor heeft. De meeste scholen vullen natuur- en milieuonderwijs in aan de hand van de methode. Doorgaans worden naast de lesmethode wat extra activiteiten ontwikkeld, veelal binnenschools en incidenteel of jaarlijks een buitenschoolse activiteit zoals een herfstpad of kompastocht. Voor het voortgezet onderwijs geldt dat NME een thema is dat eventueel in het brugklasjaar aan de orde zou kunnen komen. De overige lesjaren zitten te dichtgetimmerd om meer aan NME te kunnen doen. NME leent zich weliswaar goed voor project- en werkweken maar is niet een thema dat als eerste hiervoor opkomt in het hoofd van docenten en/of directie”.

Uit het onderzoek komen vijf factoren naar voren die de beperkte aandacht voor NME in de onderwijspraktijk verklaren: poppetjes, praktische redenen, beleid, middelen en communicatie.

In het onderzoek worden de volgende aanbevelingen gedaan om de vraag van scholen naar NME(-aanbod) te stimuleren en zo bij jongeren draagvlak te creëren voor de ecologische kwaliteit van het Brabantse landschap:

- Zorg voor bereikbaarheid en/of nabijheid van NME-aanbod. Breng NME op school of breng de school naar NME.
- Zorg voor maatwerk met meerwaarde
- Zorg voor goede communicatie van het NME-aanbod vanuit het idee dat bekendheid zorgt voor beminde
- Bevorder NME als aandachtspunt bij Brede Scholen, bij voorkeur in de voorbereidende fase waarin Brede Scholen zich bezinnen op inhoud en profilering. Zoek contact met het steunpunt Brede Scholen.
- Zorg voor een combinatie van bovengenoemde aanbevelingen, bij voorkeur vergezeld van enige financiële ondersteuning voor scholen. De opzet die is gekozen voor CKV (vast budget per kind) is erg aantrekkelijk voor scholen.

Voor alle conclusies uit het onderzoeksrapport zie bijlage 2.

2. Aansluiting NME op behoeften basisonderwijs, IVN Consulentenschap Brabant, december 2008

In opdracht van het SRE, Eindhoven heeft het IVN Consulentenschap Brabant een onderzoek uitgevoerd om een “marketingstrategie te ontwikkelen voor de implementatie en structurele inbedding van NME in het basisonderwijs in de SRE regio”. Voor het onderzoek zijn interviews gehouden met negen scholen binnen zes gemeentes. Om meer inzicht te krijgen in de organisaties die NME aanbieden zijn tevens drie IVN-afdelingen geïnterviewd en twee NME-centra die onder het SRE vallen. Enkele aanbevelingen uit het rapport zijn:

- Leraren willen dat de producten aansluiten bij actuele lesmethoden en technieken, zoals digitale schoolborden.
- Werk vanuit relatiebeheer: de leraren maken de keuze voor gebruik van producten, de directie wordt betrokken indien er kosten aan verbonden zijn of om een bepaald imago aan de school te geven.
- Leraren willen graag het totaal beschikbare aanbod (van alle organisaties) op één plek vinden, bij voorkeur op een website, gekoppeld aan hun lesmethode. Samenwerking tussen de verschillende aanbieders is daarvoor noodzakelijk.
- Het NME-gebruik in Brabant kan nog aanzienlijk toenemen door grotere naamsbekendheid en meerdere uitleenpunten.

3. Burgeronderzoeken in opdracht van VROM 2006

In opdracht van VROM is via een burgerpanel nagegaan welk belang burgers hechten aan NME. Enkele belangrijke conclusies uit dat onderzoek zijn:

- Burgers vinden het belangrijk tot erg belangrijk om te leren over en bezig te zijn in en met natuur en milieu. Respectievelijk 9 en 8 op de 10 Nederlanders is deze mening toegedaan. Voor hun kinderen vinden ze dit zo mogelijk nog belangrijker.
- In het curriculum van het basisonderwijs positioneert men natuur en milieu evenwel als een relatief minder belangrijk vak. In het voortgezet onderwijs is het onderwerp een middenmoter (7,3).
- Zowel voor ouders als scholen ziet men een verantwoordelijkheid voor het leren over natuur en milieu.
- Om het ouders mogelijk te maken deze verantwoordelijkheid op zich te nemen, zullen wel voldoende voorzieningen beschikbaar moeten zijn. Driekwart van de respondenten zijn tevreden voor wat betreft de beschikbare locaties en voorzieningen waar ze naar toe kunnen gaan om hun kinderen te leren over natuur en milieu.
- Burgers ondernemen vooral ‘passieve’ bezigheden rondom natuur en milieu, zoals het bekijken van televisieprogramma’s, het bezoeken van een website en het lezen van een boek, tijdschrift of artikel.
- In de panels werd door zowel de jongeren als hun ouders, ‘survival’ veel genoemd als een belangrijke en ook leuke activiteit. Het is een activiteit die verschillende effecten in zich verenigt: leren over de natuur, de natuur leren respecteren, zelfredzaamheid en sociale groepsvorming.
- De overheid krijgt de meeste verantwoordelijkheid toebedeeld als het gaat om de mogelijkheid voor mensen te kunnen genieten van de natuur, evenals een gecombineerde verantwoordelijkheid op een aantal andere punten. Natuur- en milieuorganisaties worden gezien als de verantwoordelijken voor de mogelijkheden om actief bezig te kunnen zijn in de natuur. De scholen tot slot worden verantwoordelijk geacht voor het kennistraject en om andere ideeën mee te geven dan kinderen vanuit de opvoeding meekrijgen.

4. Veldraadplegingen (Veldwerk Nederland), 2006

In de periode 2005/2006 heeft het ministerie van LNV opdracht gegeven aan de Vereniging Educatie Nederland (VEN) om een aantal consultaties te organiseren in het NME-werkveld om ook vanuit de praktijk van de organisaties informatie te krijgen over de gewenste beleidsontwikkelingen. Enkele belangrijke aanbevelingen uit dat onderzoek zijn:

- Neem de plaats van de mens in en diens invloed op de 'grote' ecosystemen als het centrale thema, en dus als de inhoudelijke basis, voor nme. De inhoudelijke basis van nme wordt verbreed met aandacht voor de ecologische effecten van menselijk handelen 'daar en later': wat zijn de gevolgen van dat handelen op de langere duur en op andere plaatsen?
- Maak van internationalisering het 'ultieme' perspectief voor nme en leg een verbinding met de (geografische) reikwijdte van het handelingsniveau van de doelgroepen van nme.
- Stel expliciet vast dat nme een specifieke bijdrage kan leveren aan leerprocessen voor een duurzame samenleving en dat het dus een belangrijke invalshoek is voor het leren over vraagstukken die daarmee samenhangen.
- Neem als doel van nme: 'Mensen in hun individuele, sociale en institutionele rollen inspireren tot het verwerven van eigen verantwoordelijkheid voor de kwaliteit van natuur, landschap en milieu: hier en elders, nu en in de toekomst'.
- Benadruk dat maatschappelijke sectoren en andere educaties onmisbare partners zijn voor nme in het werken aan een duurzame samenleving. Aanknopingspunten zijn te vinden op de terreinen landbouw, visserij, bos- en natuurbeheer, industrie, bankwezen, handel, verkeer en infrabouw. Wat betreft de samenwerking met educatieve instellingen in de 'omgeving' van nme kan gedacht worden aan ontwikkelingseducatie, cultuureducatie, vredeseducatie, gezondheidseducatie en kunsteducatie.
- Tracht gemeenten te bewegen het lokale, gesubsidieerde aanbod van nme aan het onderwijs sterker te beoordelen vanuit een eigen gemeentelijke visie op nme. De nme-instellingen ervaren een inhoudelijk probleem met de kerndoelen in primair en voorgezet onderwijs. De vaagheid van deze doelen leidt ertoe dat opname van nme in kerndoelen en in onderwijsmethoden nog alle kanten kan opgaan. Concretisering is daarom dringend gewenst.

uit: VENster op NME, Vereniging Educaties Nederland, 2006.

Spelers in het NME-veld

In dit hoofdstuk geven we een korte beschrijving van relevante spelers in het NME-veld in en om de gemeente Sint-Michielsgestel. Onderscheiden worden aanbieders en eindgebruikers (=vragende partijen/doelgroepen). Ook virtuele aanbieders worden kort besproken.

Aanbieders

Aanbieders op het gebied van NME kunnen organisaties zijn die diensten, producten, lespakketten, wandelingen, etc. op het (brede) terrein van NME aanbieden. Maar ook organisaties die een locatie/ruimte hebben, of willen ontwikkelen, worden hier kort beschreven.

1. Natuurgroepgestel, Sint-Michielsgestel

Natuurgroep Gestel richt zich vooral op bewoners bewust te maken en laten genieten van de rijkdom aan natuur in en om gemeente Sint-Michielsgestel.

Zij doen dit door educatie aan het basisonderwijs (jaarlijks ruim 2800 leerlingen), lezingen en excursies (ca. 30-40 per jaar) en het actief volgen van ruimtelijke ontwikkelingen in de gemeente. Zij hebben ca. 180 leden. Zie www.natuurgroepgestel.nl

2. IVN Consulentenschap Noord-Brabant, Boxtel

Is de 2^e lijnorganisatie voor NME in Noord-Brabant. Zij steunt plaatselijke IVN-groepen met educatiematerialen, projecten opleidingen/trainingen. Voor de provincie is het IVN Consulentenschap de NME-steunfunctie in de provincie en wordt daarin ook financieel ondersteund. Ook ondersteunt het IVN onder andere de 34 IVN afdelingen in Brabant (gezamenlijk bijna 4000 leden en ongeveer 1000 donateurs). Zie ook www.ivn.nl

3. De Groene Poort, Boxtel

Oermuseum De Groene Poort heeft naast het oertijdmuseum en een bezoekerscentrum ook een educatiepoot. Zij verzorgen voor ruim 4000 leerlingen (160 groepen) van basisscholen in 's-Hertogenbosch natuur- en milieueducatieactiviteiten. De educatief makelaar van 's-Hertogenbosch koopt voor scholen diensten in bij de Groene Poort en stelt daar ook voorwaarden aan. Incidenteel komen er ook basisscholen uit de gemeente Sint-Michielsgestel. Zie www.oertijdmuseum.nl

4. Natuurcentrum Slabroek, Nistelrode

Natuurcentrum Slabroek, gelegen aan de rand van natuurpark de Maashorst (Nistelrode), heeft 2 functies: educatie en natuurcentrum. Zij richten zich niet/nauwelijks op basisscholen uit de gemeente Sint-Michielsgestel. Of er ook bezoekers uit de gemeente Sint-Michielsgestel het bezoekerscentrum gebruikers als start van activiteiten is bij hen niet bekend. Zij ontvangen ruim 20.000 leerlingen uit het basisonderwijs. In het bezoekersdeel komen jaarlijks bijna 50.000 bezoekers. Zie www.slabroek.nl

5. Brabants Landschap (Sterrenbosch en Haanwijk)

Brabant Landschap bezit en beheert grote natuurgebieden in de provincie Brabant. Daarnaast bezit, onderhoudt en beheert de stichting ook een aantal locaties. Op locatie Haanwijk heeft men een schuur die men in de nabije toekomst beschikbaar wil gaan stellen

voor NME-activiteiten. Een en ander voorlopig op bescheiden schaal. Daarvoor zal Brabants Landschap zelf ook actief natuurorganisaties en daaraan gerelateerde organisaties in de omgeving van Den Bosch, Vught en Sint-Michielsgestel benaderen. Brabants Landschap heeft aangegeven dat ze graag in NME-activiteiten van de gemeente Sint-Michielsgestel wil gaan participeren. Zie www.brabantslandschap.nl

6. Groene Delta, Den Bosch e.o,

's-Hertogenbosch ligt op de plek waar de Dommel, Aa, Dieze en Maas samenkomen. De rivieren en de natte natuurgebieden er omheen vormen een groene delta. Gemeenten, provincie, waterschappen en natuur- en landbouworganisaties slaan de handen ineen en investeren de komende drie jaar € 9 miljoen in groene projecten in en rondom de stad. Dit gebeurt onder de noemer 'De Groene Delta'. Het doel van De Groene Delta is te komen tot een samenhangend geheel van waardevolle water- en groengebieden in en rond de stad. Tegelijkertijd ontstaat daarmee een aantrekkelijk recreatiegebied voor de inwoners uit 's-Hertogenbosch en omgeving.

Staatsbosbeheer heeft samen met IVN Consulentschap en KPC Groep een plan ontwikkeld om de schooljeugd nauwer te betrekken bij bovenstaande natuurgebieden. Scholen gaan daarbij gezamenlijk een gebiedsgericht curriculum voor natuureducatie ontwikkelen.

Zie ook: <http://www.s-hertogenbosch.nl/content.cfm?contentid=87A98A0D-8021-0F65-066CDACBE7782DDB>

7. Ecopark Gaia, Sint-Michielsgestel

Het initiatief wil zorg, natuur/duurzaamheid en jongeren bij elkaar brengen op een werk- en educatieplek. Het bestuur heeft vanwege de kredietcrisis en de ontwikkeling in de AWBZ op 23 maart 2009 besloten het initiatief in te trekken. Zie ook www.ecoparkgaia.nl

8. Viataal, Sint-Michielsgestel

Viataal is middels een masterplan bezig haar bestaande kinderboerderij te verplaatsen naar een nieuwe plek op het terrein van Viataal. Daarbij willen ze ook een 'ervaartuin' realiseren. Zij hebben actief contact gezocht met de gemeente Sint-Michielsgestel om te kijken of een mogelijke samenvoeging met een NME-centrum tot de mogelijkheden behoort. Zie www.viataal.nl

9. Aardrijk, Berlicum

Is een particulier initiatief in Berlicum, die een combinatie van theetuin, heemtuin en bed- en breakfast hebben. Zij zoeken op dit moment naar mogelijkheden om het naastliggende natuurgebied Engelenstede te gaan betrekken in hun activiteiten aanbod. Daarbij willen ze zich ook richten op groepen. Tevens blijkt dat ze ook interesse hebben om NME-activiteiten op te gaan pakken voor o.a. het onderwijs. Dit zou in eerste instantie kunnen vanuit de rol van facilitator (locatie). Zie www.hetaardrijk.nl

10. Het Bewaarde Land (Stichting Natuurbeleving/De Kleine Aarde)

De Stichting Natuurbeleving draait op drie locaties "Het Bewaarde Land", een natuurbelevings-project voor basisscholen. Hierin maken kinderen in driedaags programma op speelse en creatieve wijze kennis met de natuur. Daarbij wil men "Natuur beleven vanuit al je zintuigen". Zie: www.bewaardeland.nl

11. Ontwikkelingsvisie Keerdijk Meerse Plas, Sint-Michielsgestel

De gemeente Sint-Michielsgestel heeft een ontwikkelingsvisie en uitvoeringsprogramma Keerdijk en Meerse Plas laten ontwikkelen (voorjaar 2009). In de planuitwerking is een variant, Meerse Plas recreatieplus, uitgewerkt. Daarin is een natuureducatiecentrum opgenomen. Navraag bij de opstellers van de visie geeft aan dat dit voorstel een mogelijke invulling kan zijn op de lange termijn. Deze optie is geopperd door de Natuurgroep Gestel.

12. Waterschap Dommel en Waterschap AA en Maas

Beide waterschappen doen veel op het gebied van educatie rondom het thema water. Enerzijds via lespakketten die men zelf ontwikkelt, anderzijds via projecten die men steunt bij NME-centra (Groene Poort en Slabroek). Ook bezoeken aan afvalwaterzuivering, etc. behoren tot de mogelijkheden. Zie www.dommel.nl en www.aaenmaas.nl

13. Veldwerk Nederland

Veldwerk Nederland is een kennis - en praktijkcentrum voor natuureducatie en -communicatie in Nederland. Zij brengen mens en natuur met elkaar in contact. Dat doen ze door intermediairs zoals kindercentra, basisscholen, voortgezet onderwijs, beroepsonderwijs, zorginstellingen, recreatiebedrijven, natuurorganisaties en NME-organisaties te ondersteunen bij het opzetten van zelfontdekkend leren van de buitenomgeving. Zie www.veldwerknederland.nl

14. SOM onderwijsdiensten, Nijmegen

SOM zet zich in voor een duurzame samenleving en richt zich daarbij op de volgende werkgebieden duurzame educatie, duurzame leefomgeving, burger in dialoog en servicepunten en kant-en-klare producten. Ze zijn van oorsprong erg gericht op het onderwijs. Zie www.somnijmegen.nl

15. SME Advies, Utrecht

Is een adviesbureau, gelieerd aan IVN Nederland, dat zich onder andere richt op educatieactiviteiten door middel van moderne, digitale lespakketten voor BO en VO. Zie www.sme-advies.nl

16. Codename Future, Den Haag

Is een organisatie uit Den Haag die digitale lespakketten (websites, CD-roms etc.) voor BO en VO in de markt zet. Ook onderwerpen van natuur, milieu en duurzaamheid behoren tot de mogelijkheden. Zie www.codenamefuture.nl

Eindgebruikers (=vragende partijen)

Eindgebruikers zijn de mensen waar het uiteindelijk allemaal voor bedoeld is. Globaal zijn twee groepen te onderscheiden: onderwijs (basis en voortgezet onderwijs) en burgers. Overigens zijn er ook ontwikkelingen waarbij medewerkers van het bedrijfsleven en maatschappelijke organisaties met NME in contact worden gebracht.

Onderwijs

Basisonderwijs

Totaal zijn er in de gemeente Sint-Michielsgestel 11 basisscholen (12 locaties).

- 10 basisscholen vallen onder stichting SKIPOS
- 2 scholen hebben openbaar onderwijs

Het basisonderwijs krijgt nu jaarlijks per groep 1 dagdeel een lespakket van de Natuurgroep Gestel. Deze lessen worden geheel verzorgd door vrijwilligers. Voor de lessen gaan de scholen naar een wisselende locatie in het dorp zelf. Sommige scholen maken ook nog gebruik van het aanbod van de Groene Poort in Boxtel. Sommige leerkrachten ondernemen extra activiteiten in de natuur omdat ze daar zelf zeer gemotiveerd voor zijn. Daarnaast worden incidenteel excursies georganiseerd naar afvalverwerking en afvalwaterzuivering-installaties.

Hoewel men erg tevreden is met het aanbod van de Natuurgroep Gestel heeft men ook wel een aantal kanttekeningen:

- Teveel binnen de school, te weinig echt in de natuur;
- 1x per jaar is weinig;
- Geen vaste locatie is lastig voor zowel scholen als Natuurgroep Gestel;
- Vervoer is een toenemend probleem;
- Teveel gericht op natuur, minder op milieu en nog minder op duurzaamheid;
- Te ad-hoc (er is wel samenhang binnen het programma dat de Natuurgroep Gestel aanbiedt) maar weinig relatie met overige thema's, vakken en projecten binnen het onderwijs.

Wensen

In de diverse gesprekken met docenten/directeuren van de basisscholen is ook gesproken over wensen rondom NME. Enkele wensen:

- Activiteiten/diensten moeten lesstofvervangend zijn
- Activiteiten/diensten moeten ingekaderd zijn en afgerond
- Activiteiten/diensten moeten sterk gericht zijn op ervaring van natuur
- Activiteiten/diensten moeten het liefst schoolnabij zijn vanwege toenemende problemen met vervoer
- Activiteiten/diensten dienen goedkoop te zijn (basisscholen hebben weinig financiële middelen)
- Aanbieders dienen goede inhoudelijke deskundigheid te hebben maar ook weten hoe het onderwijs in elkaar zit.

Overigen constateren de geïnterviewde leerkrachten dat NME vaak nog een passie van een enkeling is binnen het onderwijs. Niet alle leerkrachten en directies hebben daarbij een zelfde interesse/passie.

Binnen Skipos (de overkoepelende stichting van de 9 basisscholen) is veel enthousiasme voor NME. De NME-visie is echter per school vastgelegd in het schoolplan en niet in het strategisch plan van Skipos zelf. Dat betekent ook dat scholen hun eigen manier van uitvoering van NME-activiteiten kennen.

Skipos benoemt de volgende belangrijke kenmerken van succesvolle NME:

- Schoolnabij, anders teveel ad-hoc;
- Integratie in/rondom de school;
- Verbinden en verbreden (o.a. in brede scholen en buitenschoolse opvang en kinderopvang);
- Structurele financiële ondersteuning per kind/jaar.

Voortgezet onderwijs in Sint-Michielsgestel

Elde College, locatie Kapelbergstraat in Sint-Michielsgestel.

Het Elde College in Sint-Michielsgestel heeft 420 leerlingen en 36 docenten. Onderwijs voor het VMBO (klas 1 t/m 4) en havo klas 1/3.

In de visie van de school is verdieping, onderdompeling "in-uit" de school belangrijk. Dat doet men door vanuit de aangeboden leerstof veel de maatschappij/natuur in te trekken of de maatschappij/natuur in de school te halen. NME is niet expliciet een onderwerp. Wel gaan veel docenten aan de slag met onderwerpen en trekken daarvoor ook veel naar buiten. Dit doet men altijd in eigen beheer. Soms gaat men wel op excursie naar De Groene Poort. Elk initiatief om NME/duurzaamheid meer te stimuleren wordt door het Elde College omarmd en men zal er ook zeker gebruik van maken. Een NME-centrum zou wel dicht bij de school dienen te liggen. Het idee van een NME-makelaar spreekt de directeur erg aan.

Zie www.eldecollege.nl

Gymnasium **Beekvliet** Sint-Michielsgestel.

Met 650 leerlingen is het een school die vooral theoretisch bezig is. Men gaat zelden of nooit de natuur in en natuur/milieu of duurzaamheidsonderwerpen komen slechts mondjesmaat terug in het curriculum. Een uitzondering zijn de profielwerkstukken.

Men doet nooit een beroep op Natuurgroep Gestel, De Groene Poort of Slabroek.

De rector van Beekvliet denkt wel dat er mogelijkheden zijn om dit onderwerp meer in de school te brengen, vooral ook vanuit hun nadruk op beta-school. Hij ziet echter meer in een soort makelaar voor de promotie en ontwikkeling (zie het voorbeeld van de cultuurmarktplaats) dan in de realisatie van een NME-centrum. Zie

<http://www.gymnasiumbeekvliet.nl/>

Speciaal onderwijs

Deze scholen behoren bij Viataal en gebruiken vooral de kinderboerderij op het terrein voor hun NME-activiteiten.

Burgers

Hoeveel burgers gebruik maken van bezoekerscentra in de buurt van Sint-Michielsgestel (de Groene Poort, Slabroek en De Kleine Aarde), van de natuurgebieden in de gemeente Sint-Michielsgestel of deelnemen aan activiteiten van de Natuurgroep Gestel is nauwelijks bekend. Het is bekend dat de Natuurgroep Gestel (180 leden) jaarlijks 30-40 lezingen en excursies georganiseerd. Deze lopen, aldus het jaarverslag "door de bank genomen goed" en "regelmatig schuiven niet-leden aan".

Uitsplitsingen naar het bereik per doelgroep⁵ is niet mogelijk zonder gedegen veldonderzoek te doen.

Uit een onderzoek van de Landbouw Universiteit Wageningen, *Het groene hart van Burgers*, 2007 komen onderstaande cijfers.

- In 2006 was 30% van de respondenten (en het huishouden waartoe zij behoorden) 22 lid van één of meerdere natuurorganisaties (22% heeft één lidmaatschap, 8% heeft er meerdere).
- De vraag "Hoe vaak bracht u in de afgelopen 12 maanden uw vrije tijd door in stadsnatuur of natuurgebieden?" levert het volgende overzicht op:

⁵ In de Kwaliteitsimpuls provincie Noord-Brabant worden de volgende specifieke doelgroepen gedefinieerd: jonge gezinnen, ouderen of de "doelgroep ouder dan 18 jaar, leef-/ burgerschapsstijl "eigen wereld centraal/ sceptisch".

Bezoekfrequentie	Stadsnatuur	Natuurgebieden
(Zeer) vaak	9%	18%
Regelmatig	27%	36%
Niet - weinig	64%	45%
totaal	100%	100%

- 90% van de respondenten gebruikt één of meerdere informatiebronnen, waarvan televisie kijken de meest gebruikte is, om informatie over de natuur te zoeken;
- Uit het onderzoek worden vier specifieke groepen gespecificeerd die zich kenmerken door een meer of minder actieve of passieve inzet voor natuur(beleid): 'actieven' (18%), 'betrokkenen' (19%), 'gemiddelden', (37%) en 'passieven' (26%).

Bron: Het Groen Hart van Burgers, Het maatschappelijk draagvlak voor natuur en natuurbeleid, H.C.M. de Bakker/C.S.A. van Koppen en J . Vader. LU Wageningen, 2007

Samenvattend kunnen we stellen dat:

1. *Precieze cijfers over het daadwerkelijk bezoek van burgers aan NME-activiteiten, NME centra/bezoekerscentra of natuurgebieden niet voorhanden zijn;*
2. *Uitsplitsing naar doelgroepen is, zonder gedegen veldwerk, niet mogelijk;*
3. *Uitspraken over behoeften van de burgers uit de gemeente Sint-Michielsgestel ten aanzien van NME lastig te doen zijn.*
4. *Uit alle onderzoeken blijkt dat er draagvlak is voor NME, maar dat daadwerkelijke participatie geringer is en veel minder goed in kaart is gebracht.*

Bijlagen

- Bijlage 1. Geïnterviewde personen***
- Bijlage 2. Behoeftedonderzoek onderwijs***
- Bijlage 3. NME-activiteiten in de gemeente Sint-Michielsgestel***
- Bijlage 4. Voorbeeld van NME-arrangement***
- Bijlage 5. Literatuurbronnen en websites***

Bijlage 1. Geïnterviewde personen voor het Haalbaarheidsonderzoek NME-centrum

1. Masja van de Ven, Provincie Noord Brabant, Beleidsmedewerker Natuur en Landschap(NME)
2. Wobke Wijngaard, Natuurgroep Gestel, voorzitter
3. Michel van den Langenberg, Natuurgroep Gestel, bestuurslid
4. Angela Heetvelt, Natuurgroep Gestel, coördinator educatie
5. Hetty Bekke, Viataal, locatiemanager dagbesteding
6. Jan van Duin, Viataal, teamleider
7. Bert Nelissen, Gemeente Sint-Michielsgestel, wethouder milieu
8. John van Zuilen, Gemeente Sint-Michielsgestel, beleidsmedewerker milieu
9. Lily Vercruysse, initiatiefnemer NME-Centrum
10. Wim Ruis, IVN Consulentschap Brabant, coördinator
11. Margreeth Hoitink, IVN Consulentschap Brabant, projectleider NME
12. Kristel van Lieshout, Sint-Michielsgestel, markplaatscoördinator Cultuuureducatie
13. Nol Trum, Basisschool de Touwladder, directeur
14. Wim Verhoeven, Lambertusschool Gemonde, leerkracht
15. Hanko Renkema, Skipos, algemeen directeur
16. Elly Vermaat, lid Natuur- en milieugroep Vught en directeur van Vermaatwerk
17. René Fraaije, de Groene Poort Boxtel, directeur
18. Kitty Broekman, de Groene Poort Boxtel, educatief medewerker
19. Rob de Vrind, Koning Willem I College, Den Bosch, duurzaamheidscoördinator
20. Geja Hummel, Bezoekerscentrum Slabroek, Nistelrode, coördinator
21. André van der Veerdonk, Ecopark Gaia, voorzitter
22. Lizet Gerrits, Waterschap Aa en Maas, educatiemedewerker
23. Nico van Rijn, Gymnasium Beekvlief, Sint-Michielsgestel, directeur
24. Eric van den Boogaart, Elde College, Sint-Michielsgestel, kernteamleider
25. Martijn Fliervoet, Brabants Landschap, Haaren, beleidsmedewerker
26. Theo Quekel, Brabants Landschap, Haaren beheerder
27. Con Smit, Basisschool De Kleine Beer, Berlicum, directeur
28. Frits Staats, gemeente 's-Hertogenbosch, beleidscoördinator NME
29. Piet de Jongh, gemeente Waalwijk, beleidscoördinator NME
30. Ine van Huet, IVN Consulentschap Limburg, coördinator
31. Casper Hoenderdos, Aardrijk, Berlicum, directeur/eigenaar
32. Eefje Henkelman, gemeente Sint-Michielsgestel, aanjager TROP
33. Jetty Tholen, basisschool Wegwijs, Den Dungen, leerkracht
34. Gina Verhagen, basisschool Josefschool, Den Dungen, leerkracht
35. Ine Timmers, projectteam DLG Meerse Plas, projectleider



Bijlage 2. Behoeftedonderzoek onderwijs

Bron: Rapport "Communicatie en Educatie Ecologie (CEE) in het onderwijs en jeugdbeleid", Bureau KLB, mei 2007, hoofdstuk 6.

Conclusies uit het onderzoek:

In het onderwijs en in de jeugdzorg wordt het belang van CEE (=NME) breed onderkend. Echter, hoewel aan CEE allerlei positieve kwalificaties kunnen worden gekoppeld, komt het in de onderwijspraktijk zelden op de eerste plaats. Slechts eenderde van de respondenten gaf aan dat CEE een belangrijke inneemt c.q. prioriteit heeft, terwijl een nog kleiner aantal respondenten CEE heeft opgenomen in het beleid of er specifiek taakuren voor heeft. De meeste scholen vullen natuur- en milieuonderwijs in aan de hand van de methode. Doorgaans worden naast de lesmethode wat extra activiteiten ontwikkeld, veelal binnenschools en incidenteel of jaarlijks een buitenschoolse activiteit zoals een herfstpad of kompastocht. Scholen die zich willen ontwikkelen in het Nieuwe Leren (vraaggericht onderwijsaanbod, projectonderwijs), scholen die werken aan de hand van concepten als meervoudige intelligentie en talentontwikkeling alsook scholen met bijzondere onderwijsconcepten (Jenaplan, Vrije School, functiehuis met specialismen) hebben meer ruimte en gelegenheid in hun onderwijs en daardoor relatief meer ruimte voor en behoefte aan CEE. Voor het voortgezet onderwijs geldt dat CEE een thema is dat eventueel in het brugklasjaar aan de orde zou kunnen komen. De overige lesjaren zitten te dichtgetimmerd om meer aan CEE te kunnen doen. CEE leent zich weliswaar goed voor project- en werkweken maar is niet een thema dat als eerste hiervoor opkomt in het hoofd van docenten en/of directie.

Aanbevelingen uit het rapport (op hoofdlijnen):

- Zorg voor bereikbaarheid en/of nabijheid van CEE-aanbod. Breng CEE op school of breng de school naar CEE.
- Zorg voor maatwerk met meerwaarde
- Zorg voor goede communicatie van het NME-aanbod
- Bevorder NME als aandachtspunt bij Brede Scholen, bij voorkeur in de voorbereidende fase waarin Brede Scholen zich bezinnen op inhoud en profilering.
- Zorg voor een combinatie van bovengenoemde aanbevelingen, bij voorkeur vergezeld van enige financiële ondersteuning voor scholen. De opzet die is gekozen voor CKV (vast budget per kind) is erg aantrekkelijk voor scholen.
- Zoek aansluiting bij de Buitenschoolse opvang (met het oog op nieuwe eisen aan scholen voor buitenschoolse opvang) voor CEE-activiteiten, al dan niet in samenwerking met de bestaande infrastructuur en in combinatie met andere thema's.
- Geef alle jongeren in Brabant een voucher die jaarlijks recht geeft op deelname aan een x-aantal NME-activiteiten
- Geef alle jongeren in Brabant een natuurmuseumjaarkaart
- Stimuleer en ondersteun projecten/organisaties die zich richten op CEE-activiteiten voor jongeren als vrijetijdsbesteding
- Reserveer groene ruimte t.b.v. zorginstellingen en speciaal onderwijs, variërend van landgoederen, paardenweiden tot moestuinen.
- Draag de meerwaarde van NME uit

De rol van de Provincie is die van makelaar/schakelaar en van regisseur die:

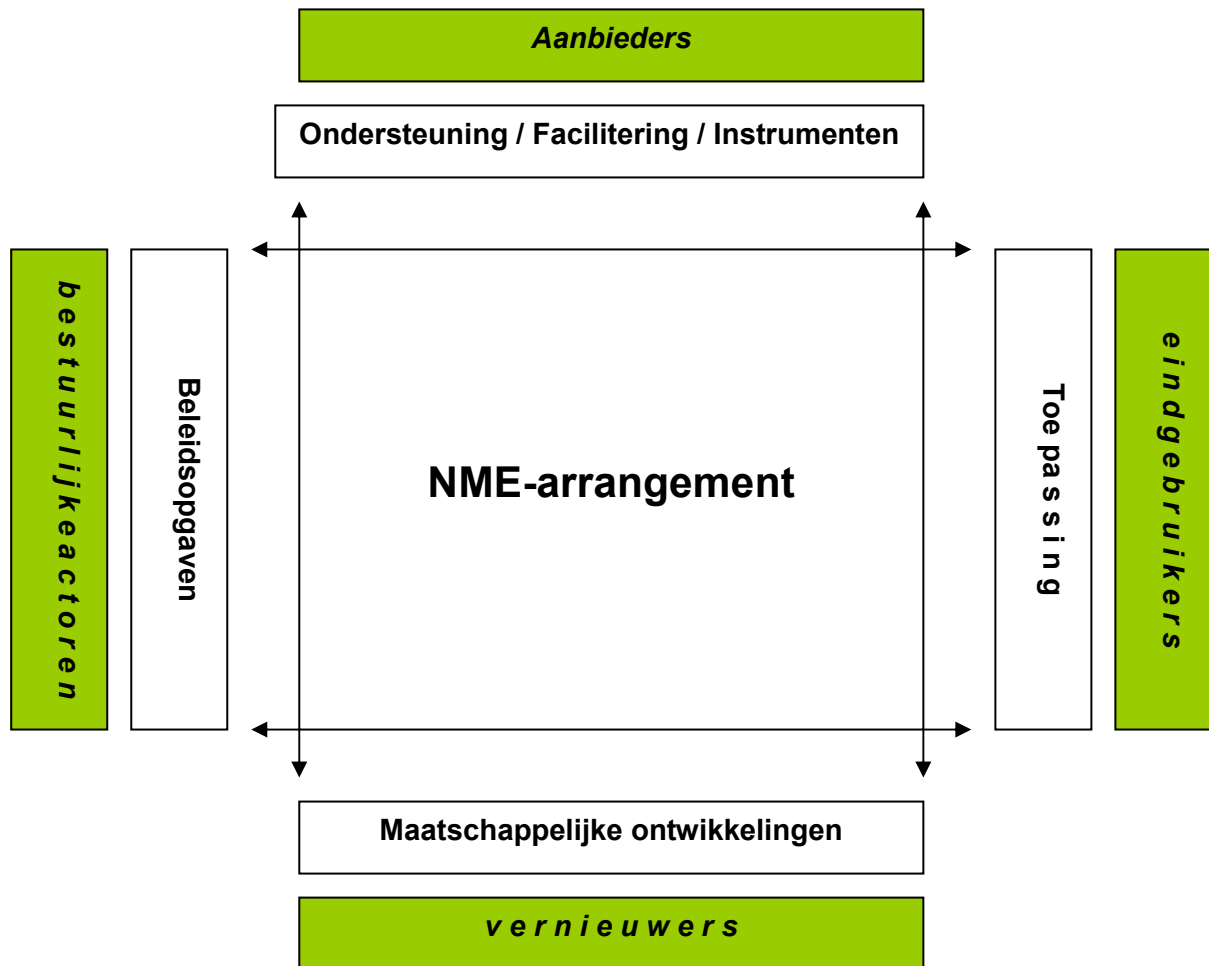
- netwerken opzet en faciliteert
- zorgt voor Brabantbrede informatievoorziening over het NME-aanbod
- zorgdraagt voor overzicht in het NME-aanbod
- verantwoordelijk is voor de kwaliteitsborging
- NME op lokaal en regionaal niveau stimuleert via gemeenten, waterschappen, milieudiensten en regionale samenwerkingsverbanden dit alles steeds met het oog op groeiend draagvlak voor de ecologische kwaliteit van het Brabantse landschap.

Bijlage 3. NME-activiteiten in de gemeente Sint-Michielsgestel

In de kadernota milieu van de gemeente Sint-Michielsgestel, dec. 2008 zijn de volgende actiepunten opgenomen betreffende milieucommunicatie (= NME-activiteiten)

Milieucommunicatie		
Jaar	Actie	Middelen
	Bestaande NME-activiteiten	
2008-2011	Bestaande projecten die door Natuurgroep Gestel worden verzorgd blijven ondersteunen	Bestaand budget
2008-2011	Blijven deelnemen aan projecten van de Duurzame Driehoek, die op NME gericht zijn.	Bestaand budget
	Kwaliteitsimpuls Natuur- en Milieu-educatie	
2009	Onderzoeken welke mogelijkheden er zijn om de middelen vanuit deze Kwaliteitsimpuls te benutten voor nieuwe NME-activiteiten.	Budget Kwaliteitsimpuls
2009	Ondersteuning initiatief (regionaal) NME-centrum	P.M.
	Klimaatbeleid	
2009-2012	Lid worden van Klimaatverbond en deelnemen aan projecten van het Klimaatverbond.	Middelen SLoK-uitkering
2008-2012	Projecten uit communicatieplan Klimaatbeleid uitvoeren.	Middelen SLoK-uitkering
	Afvalbeleid	
2008-2012	Communicatieprojecten uitvoeren ter bevordering van de afvalscheiding en de vermindering van de ingezamelde hoeveelheid afval.	Bestaand budget

Bijlage 4. Voorbeeld van hoe een NME-arrangement ontwikkeld kan worden.



Toelichting:

- Langs de 4 assen staan de 4 centrale onderdelen waaruit een arrangement wordt opgebouwd.
- Bij elk van deze onderdelen hoort een bepaald palet aan actoren. Deze zijn in de gearceerde (groene) blokjes aangegeven.
- In één arrangement kunnen meerdere beleidsopgaven, meerdere ondersteuningsmogelijkheden, meerdere actoren en meerdere maatschappelijke ontwikkelingen gecombineerd worden. Lokaal wordt gezocht naar de optimale mix.
- Het arrangementenmodel levert **criteria** op voor selectie en beoordeling van lokale, regionale en/of landelijke arrangementen en pilots die voor financiering met NME-gelden in aanmerking komen:
- Vraagarticulatie en behoefte staan voorop; vragende partij(en) zijn op naam bekend en aan te spreken;
- Het arrangement of de pilot heeft bij voorkeur betrekking op de doelgroep jeugd & jongeren (leeftijd van 4 tot 16 jaar);
- Inhoudelijke arrangement- of pilotbeschrijving geschiedt op basis van de vier assen/dimensies van het arrangementenmodel;

Bijlage 5. Literatuurbronnen en websites

Literatuur

NATUURlijk, het kan beter! Een onderzoek naar de huidige situatie, positionering en presentatie van Natuur- en Milieueducatie in het basisonderwijs, IVN Consulentenschap Brabant, oktober 2008.

Communicatie en Educatie Ecologie (CEE) in het onderwijs en jeugdbeleid, Bureau KLB, mei 2007

Plan van aanpak Kwaliteitsimpuls NME 2008-2011, provincie Noord-Brabant, april 2008

Kiezen, leren en meedoen”, Naar een effectieve inzet van natuur en milieueducatie in Nederland , 2008-2011 Ministerie van VROM.LNV en OCW ,15 febr. 2008

Draagvlak voor natuur- en milieueducatie: Eindrapportage enquête onder 1000 burgers en twee panelbijeenkomsten. Ministerie VROM, 2006

Kadernota Milieu, gemeente Sint-Michielsgestel, 2008

Het Groene Hart van Burgers, Het maatschappelijk draagvlak voor natuur en natuurbeleid, H.C.M. de Bakker/C.S.A. van Koppen en J.Vader. LU Wageningen, 2007

Programma 2008-2009, Natuur- en milieueducatie, Natuurcentrum Slabroek, sept 2008.

Websites

www.aaenmaas.nl/educatie

www.ivn.nl

www.podiumonline

www.slabroek.nl

www.codenamefuture.nl

www.brabantslandschap.nl

www.viataal.nl

www.natuurgroepgestel.nl

www.veldwerknederland.nl

www.oertijdmuseum.nl

www.sme-advies.nl

www.hetaardrijk.nl

www.ecoparkgaia.nl

www.gymnasiumbeekvliet.nl

www.eldecollege.nl

www.dommel.nl

www.aaenmaas.nl

www.agrotoerdeleije.nl/klasseboeren/klasseboeren/

www.somnijmegen.nl

